

*Letecký pohled na revitalizované koryto Holubího potoka v Raspenavě*

## ***Z obsahu tohoto čísla:***

### **Aktuální informace:**

- Shrnutí činnosti Správy CHKO Jizerské hory za rok 2007 ..... str. 2
- CHKO Jizerské hory slaví 40 let ..... str. 2-3
- Schengen a CHKO Jizerské hory ..... str. 3-4
- Vymezení míst pro horolezectví v Jizerských horách ..... str. 4-6
- První liniová revitalizace toku v Libereckém kraji ..... str. 6-7
- Návrat původního pstruha potočního do toků v Jizerských horách ..... str. 7
- Nové publikace ..... str. 7
- Akce pro veřejnost konané v roce 2007 ..... str. 8-9
- Představujeme spolupracující NNO - Společnost přátel přírody ..... str. 9-10

### **Praktická opatření prováděná Správou CHKO JH v roce 2007:**

- Nové informační tabule ..... str. 10-11
- Výsadby tisů červeného ..... str. 11-12
- Nové tůně pro obojživelníky ..... str. 12-13

### **Seriály:**

- I. Tip na výlet (11. díl) ..... str. 13-14
- II. Ohrožené druhy rostlin a živočichů (11. díl) ..... str. 14-16
- III. Povedené stavby (8. díl) ..... str. 16
- IV. Zeleným pohledem (8. díl) ..... str. 17-18
- V. Památné stromy v CHKO Jizerské hory (4. díl) ..... str. 19
- VI. Nový seriál - Nepovedené stavby (1. díl) ..... str. 19-20

## AKTUÁLNÍ INFORMACE

### Shrnutí činnosti Správy CHKO Jizerské hory za rok 2007

Ing. Jiří Hušek

Rok 2007 byl druhým rokem existence „velké“ Agentury ochrany přírody a krajiny ČR, která vznikla sloučením Správy ochrany přírody, sdružující jednotlivé Správy chráněných krajinných oblastí, s někdejší Agenturou ochrany přírody a krajiny. Podrobnosti byly zmíněny již v úvodním článku minulého čísla Upolínu z března 2007. V uplynulých dvou letech byla z původní struktury oddělena Správa jeskyní, která se stala samostatným právním subjektem. AOPK ČR je nyní velkou organizací, složitou kompetenčně i personálně, s celostátní působností. Mnoho času a pozornosti věnovalo vedení Agentury vnitřní konsolidaci, výsledkem je organizace se dvěma typy regionálních pracovišť a silným pražským ústředím, navenek i dovnitř jednotná. AOPK ČR, sídlící dnes v Praze, Nuselská 39, má 13 krajských středisek, odborných pracovišť místní příslušností kopírujících územní členění státu a 24 Správ chráněných krajinných oblastí. Ty jsou kromě odborných organizací také speciálními orgány státní správy v ochraně přírody a krajiny s působností v příslušné CHKO a částečně i mimo ni. Organizační změny se přímo dotkly také činnosti Správy CHKO Jizerské hory. Od října 2007 si návštěvník Scholzova domu v Liberci může všimnout, že zde kromě tradiční

Správy CHKO sídlí také liberecké Krajské středisko AOPK ČR, které dosud pracovalo v pronajatých prostorách v centru města. Ekonomická a organizační výhodnost byla logickým důvodem pro soustředění dvou pracovišť v jednom vlastním objektu. Krajské středisko dnes působí v kancelářské části přístavby historické budovy, která prošla nezbytnými stavebními úpravami. Správa CHKO se musela prostorově uskromnit, budovu také museli opustit „nájemníci“, tedy Nadace pro záchranu a obnovu Jizerských hor a Společnost pro Jizerské hory o.p.s., se kterými ovšem i nadále velmi úzce spolupracujeme. K současným dvanácti pracovníkům Správy tak přibýlo devět zaměstnanců Střediska, optimální využití omezeného prostoru budovy bylo skutečným logistickým oříškem. Přesto se podařilo zachovat a dovybavit přiměřené společné prostory, především zasedací místnosti. Ty chceme i nadále pilně využívat nejen k vlastní práci, ale také k ekologické výchově, akcím pro veřejnost a jako místo pro neziskové aktivity „spřátelených“ organizací. Budeme rádi, když naše roubenka u Nisy zůstane nadále nejen úřadem a místem, kde se lidem dostane odborné pomoci v otázkách ochrany přírody a krajiny, ale bude také otevřeným prostředím pro příjemné setkávání.

### CHKO Jizerské hory slaví 40 let

Ing. arch. Jana Mejzrová



Rok 2008 nám s sebou přinesl 40. narozeniny CHKO Jizerské hory. 8. prosince 1967 Ministerstvo kultury a informací vyhlásilo Chráněnou krajinnou oblast Jizerské hory, a to s platností od 1.1.1968. Nejsou to sice ty úplně nejkulatější narozeniny, přesto jsme ve spolupráci s dalšími organizacemi připravili na letošní rok bohatý program, který připomněl minulost, podíval se na současnost a pokusil se nahlédnout i do budoucnosti Jizerských hor.

24. ledna 2008 jsme zahájili oslavy v Severočeském muzeu v Liberci výstavou prací známých jizerskohorských fotografů s názvem „Jizerky mýma očima“, kterou si všichni mohli prohlédnout až do 24. února v Liberci a v průběhu roku i v řadě jiných míst Jizerských hor, Libereckého kraje i České republiky.

V dubnu jsme společně se ZOO Liberec otevřeli stálou, netradičně výtvarně pojatou expozici o Jizerských horách v horní části zoologické zahrady (u dnešního výběhu kozorožců). Během školního roku proběhl 3. ročník celoročního projektu Jizerky za humny s tématem „Moje oblíbené místo – můj ostrov“, v únoru se na šest dní otevřely dveře budovy S CHKO JH při Dnech otevřených dveří a uskutečnila se Soví škola pro školy i veřejnost ve spolupráci s Domem dětí a mládeže Větrník. Vítání ptačího zpěvu, Soví noc na Jizerce a Žabí festival v Oldřichově navštívila široká veřejnost během března a dubna.

Výtvarnou soutěž pro několik kategorií dětí „Kreslím dárek pro Jizerky“, zakončenou výstavou v liberecké galerii jsme uspořádali spolu s Domem dětí a mládeže Větrník.

Do května se soustředilo jádro oslav čtyřdenní konferencí v libereckém Koloseu, z níž první část „Jizerské hory v proměnách času“ byla věnovaná spíše odborníkům a vážnějším tématům, druhá část „Jizerky slaví“ pak pro zástupce spolupracujících organizací – obcí, úřadů, škol, nevládních organizací i širokou veřejnost. Společně se



všemi jsme naše výročí oslavili důstojně i trochu neobvykle i díky exkurzím a bohatému večernímu programu pro veřejnost – povídání se známými osobnostmi, večeru jizerskohorských filmů a narozeninové oslavě s dortem.

Na konferenci se představila také výstava prací amatérských fotografů „Jizerkám k narozeninám“, která dosud putuje po městech a obcích Jizerských hor.

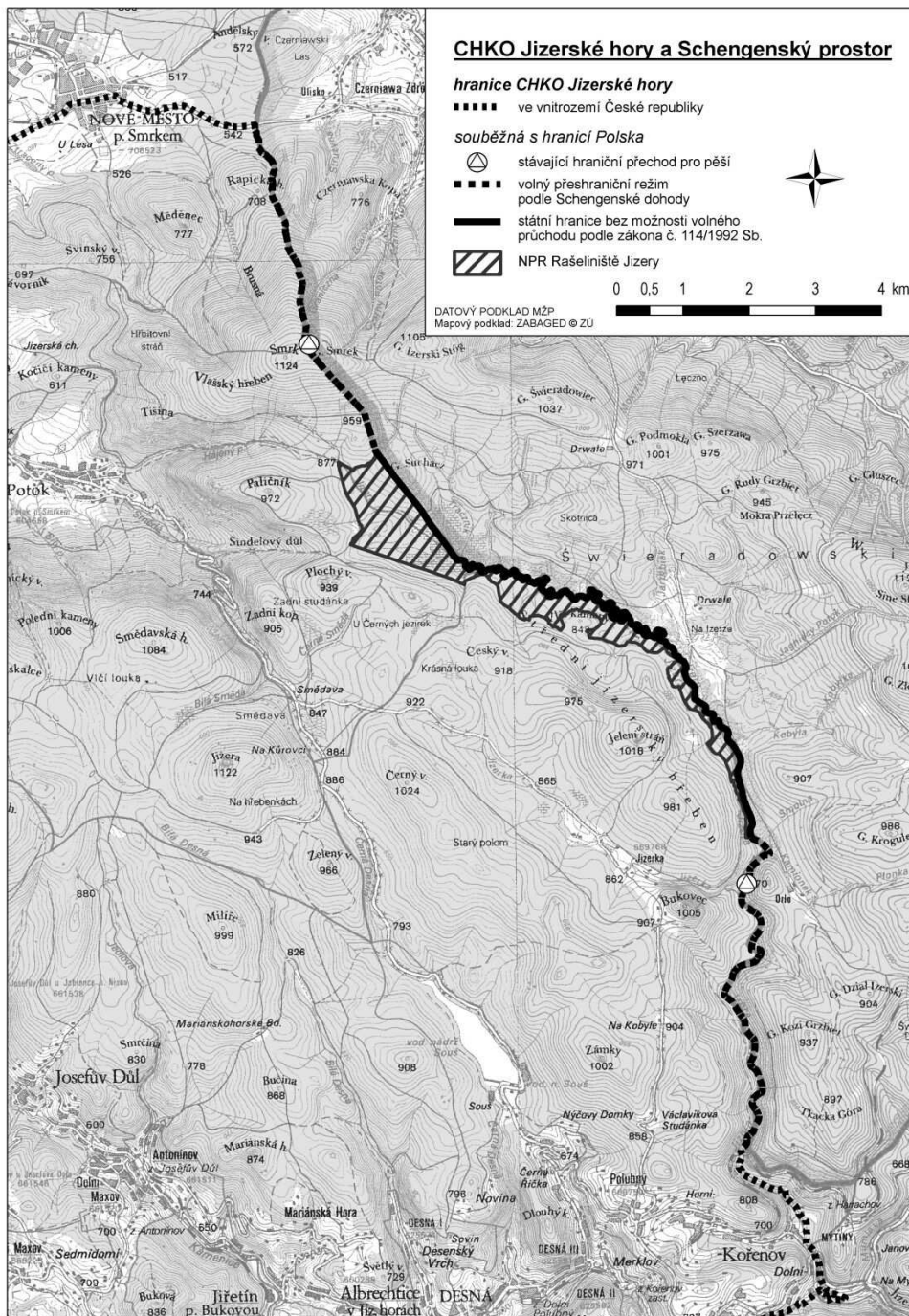
Na podzim nás čekají dny jizerskohorských filmů pro školy i veřejnost v Liberci, Jablonci nad Nisou, Frýdlantě a Hejnicích.

K závěru oslav se přiblížíme setkáním bývalých i současných pracovníků CHKO JH, dobrovolných strážců ochrany přírody a dalších spolupracovníků v polovině října na České chalupě.

Informace o všech akcích včetně fotografií naleznete na webových stránkách [www.jizerskyslavi.cz](http://www.jizerskyslavi.cz).

## Schengen a CHKO Jizerské hory

Ing. Jiří Hušek



Vánočním dárkem v prosinci 2007 je pro občany České republiky přistoupení k schengenskému prostoru. Na státních hranicích mizejí hraniční kontroly, volný pohyb osob je umožněn i přes takzvanou „zelenou hranici“. Uvolnění hraničního režimu ovšem není absolutní. Pokud existují na hranicích místa, kde je pohyb osob omezen národní legislativou ČR nebo sousedního státu, zůstávají tato omezení v platnosti. V praxi to nastává zejména v místech se zvláštní ochranou přírody, mediálně velmi známým je případ Šumavského národního parku, kde podstatná část státní hranice prochází 1. zónou NP, kam není povolen vstup. Tento problém se přímo dotýká také Jizerských hor.

Severovýchodní hranice CHKO Jizerské hory je zároveň státní hranicí s Polskou republikou. Měřeno vzdušnou čarou je délka této linie více než 20 kilometrů. Z toho přibližně 60% tvoří hranice Rašeliniště Jizery, unikátních ekosystémů horských rašelinišť a rašelinných smrčín, které patří k přírodně nejcenějším územím Jizerských hor. Tato lokalita má mimořádnou hodnotu a její mezinárodní význam je zdůrazněn zařazením mezi evropsky významné lokality v rámci soustavy chráněných území Natura 2000. Území podléhá vysokému stupni ochrany na obou stranách státní hranice. Ekosystémy na českém břehu hraniční řeky Jizery jsou od roku 1960 chráněny v rozsáhlé národní přírodní rezervaci, celá lokalita včetně ochranného pásma je pak segmentem 1. zóny CHKO Jizerské hory a součástí nadregionálního biocentra územního systému ekologické stability. Na většině území platí zákaz vstupu daný dle zákona základními ochrannými podmínkami NPR. Značené turistické cesty tudy neprocházejí. Celé příhraniční území gravitující k nivě horního toku Jizery je vnímáno jako jakási klidová zóna, která kontrastuje s ostatními lokalitami jizerské náhorní plošiny, kde se projevuje nadměrný tlak návštěvníků se všemi negativními projevy. Proto do příhraniční oblasti není aktivně směřován turistický ruch – nejsou zde upravovány lyžařské stopy ani vyznačovány nové turistické či cykloturistické trasy. Území je tak jedním z posledních útočišť živočišných druhů citlivých k rušení. Pravidelně zde hnízdí například jeřábi popelaví, bekasiny otavní nebo tetřívci, poslední známé

pozorování tetřeva hlušce v Jizerských horách bylo před několika lety právě zde.

Změna dosavadního režimu na státní hranici představuje mimořádné nebezpečí pro zachování biodiverzity v tomto fragmentu přirozených horských ekosystémů. Nekontrolovaný pohyb turistů, ale také třeba houbařů a zejména komerčních sběračů borůvek (velký problém posledních let, v přímé vazbě na Polsko) znamená velké nebezpečí pro chráněnou přírodu a takřka jistotu její degradace a nevratného poškození. Jistou nadějí, že tlak na území bude únosný, dává skutečnost, že hranice není z české ani polské strany legálně dostupná motorovými vozidly a zejména její přírodní charakter. Převážná část je hranicí „mokrou“, protože je tvořena přímo obtížně překonatelným horním tokem Jizery. V území nejsou cesty a je většinou pokryto neprůstupnými živými rašeliništi nebo rozsáhlými porosty kleče.

Uvolnění ochranného režimu rezervace a její zpřístupnění (např. vybudováním značené cesty) není žádoucí a vlastně ani technicky proveditelné. Veřejnost bude nucena i nadále strpět omezení vstupu. Nutnou podmínkou pro dodržování uzávěry a její účinnou kontrolu je samozřejmě viditelné označení lokality. Z české strany je hranice národní rezervace vyznačena tabulemi se státním znakem a klasickým červeným pruhovým značením na hraničních stromech. Strana přiléhající k Polsku, tedy vlastní státní hranice, nebyla obdobně označena. V současné době má Správa CHKO Jizerské hory připraven materiál a prostředky, aby mohla provést odpovídající značení ještě před nastávající zimou. Zároveň bude na některých místech v terénu umístěno vícejazyčné upozornění na unikátní přírodní hodnoty chráněného území a jeho zvláštní režim. Správa CHKO Jizerské hory věří v rozumné chování naprosté většiny návštěvníků hor, přesto zvýší kontrolní činnost v lokalitě. Zejména v počátcích bude samozřejmě klást důraz ne na postihy, ale na informování a vysvětlování. Omezení se týkají výhradně části hranice v NPR. Na ostatním území CHKO nejsou z pohledu ochrany přírody žádné překážky pro volný pohyb osob přes zelenou hranici, ať už po cestách nebo mimo ně. Není snad třeba zdůrazňovat, že se to týká pouze pěších, cyklistů a lyžařů, pohyb motorových vozidel je nadále omezen pouze na silnice a místní komunikace.

## Vymezení míst pro horolezectví v Jizerských horách.

*Ing. Vladimír Vršovský*

Skalní terény v Jizerských horách, převážně rozestet v příkrých severních srázích, patří z hlediska horolezeckého využívání k nejvýznamnějším nepískovcovým terénům v České republice vůbec. Lezení zde má dlouhou tradici, když počátky sportovního lezení, sahají až na konec 19. století. Lezecká pravidla a zvyklosti zde byly vždy pod výrazným vlivem saské lezecké školy a vyznačovaly se důrazem na etickou stránku, sportovní čistotu výstupu a úctou k okolnímu prostředí, v němž se skály nacházejí. Vyhlášením rezervací v severních svazích hor v roce 1960 a vyhlášením CHKO o sedm let později začala pro horolezeckou činnost v těchto terénech platit některá zákonná omezení a její provozování muselo být legalizováno příslušnými povoleními. Protože na územích nejpřísněji chráněných byla a je horolezecká činnost ze zákona zakázána, měla tato „povolení“ z formálního hlediska charakter výjimky ze zákona, která byla většinou vydávána příslušným resortním ministerstvem, resp. jeho podřízenou slož-

kou. Minimálně v průběhu šedesátých a sedmdesátých let minulého století byla tato úprava víceméně formální záležitostí, protože i vzhledem k počtu horolezců, kteří terény v Jizerských horách využívali, nebylo toto sportovní odvětví z hlediska zájmů ochrany přírody problémové. Osmdesátá, ale především devadesátá léta minulého století jsou však ve znamení zásadního vzestupu počtu návštěvníků skal a horolezecké činnosti, pokud má být dále v těchto terénech provozována bez negativních dopadů na přírodní prostředí, musí být dána jasná pravidla. Lezení (a obecně i další outdoorové aktivity) se stává modní a masovou záležitostí, ale vhodné prostory se nezvětšily a tlak na přírodní prostředí jeho rekreačně sportovním využíváním se rok od roku zvyšuje.



Od roku 1992, s počátkem platnosti nového zákona o ochraně přírody a krajiny, byla horolezecká činnost opakovaně povolována vydáváním výjimek. Ty vydávalo ve správním řízení Ministerstvo životního prostředí. Výjimka byla vždy vázána na členství v Českém horolezeckém svazu (ČHS). Platnost té poslední skončila s koncem roku 2006.

Za poslední roky soustředila Správa CHKO Jizerské hory dost zkušeností s naplňováním podmínek stanovených pro horolezeckou činnost, měla rovněž výsledky vyhodnocení vlivu provozování této činnosti na přírodní prostředí v daném území a současně měla ke konci roku 2006 k dispozici i zajímavou odbornou studentskou práci, ve které byla podrobně zpracována rešerše dostupných vrcholových knížek a tedy dlouhodobé srovnání intenzity návštěvnosti v různých typech skalních oblastí v Jizerských horách. V dostatečném časovém předstihu jednala Správa CHKO Jizerské hory s ČHS o další podobě lezení v Jizerských horách.

Na rozdíl od předchozích postupů, byl tentokrát právní názor Ministerstva ŽP na formu jiný a institut výjimky byl nahrazen "vyhrazením míst pro horolezeckou činnost" podle § 29, písmena d) a f), zákona o ochraně přírody a krajiny. Přestože ve vlastním správním řízení rozhodovalo kompetenčně Ministerstvo ŽP, při svém rozhodování a stanovení podmínek se drželo podmínek, které v odborném stanovisku formulovala Správa CHKO Jizerské hory. Počátkem května 2007, tedy po několika měsících určitého právního vakuu, nabylo rozhodnutí o vyhrazení míst pro horolezectví v NPR Jizerskohorské bučiny právní moci. Samotné rozhodnutí a podrobný popis místa vyhrazení a podmínek je vícestránkový dokument. S jeho plným zněním, včetně podrobných mapových příloh je možno se seznámit na oficiální internetové adrese Správy CHKO Jizerské hory <http://www.jizerskehory.ochranaprirody.cz/> v sekci Správa informuje, nebo na stránce ČHS <http://www.horosvaz.cz/> v sekci Skalní oblasti ČR.

Oproti předchozí úpravě je především precizováno vlastní vymezení polohy skalních objektů, na nichž je horolezecká činnost povolena. Skalní objekty jsou v rozhodnutí všechny vyjmenovány, s rozdělením na skupiny podle časových omezení (ta jsou vyvolána především ochranou dravců a sov a vůbec umožnění a podporu jejich hnízdění) a podle místních oblastí (dle tradičního dělení, které bylo víceméně převzato z horolezeckého průvodce). Všechny tyto objekty jsou na základě měření GPS přesně zakresleny do mapových podkladů, které jsou volně přístupné na výše uvedených adresách. V místech největší koncentrace skal bylo území vymezeno nikoliv jako výčet objektů, ale plochou, definovanou uzavřeným polygonem a k dispozici je opět přesný zákres, doplněný i tabulkou souřadnic.



Nově byly precizovány, přeformulovány a doplněny podmínky - tedy povinnosti horolezců, s ohledem na některé současné trendy v horolezectví, z nichž některé ve svém důsledku mohou vést k negativním vlivům na přírodní prostředí v okolí skal. Proto odborné stanovisko obsahovalo i některá omezení, která kladou význam na etiku a sportovní hodnotu výstupů v souladu s dlouhodobou tradicí v těchto skalních terénech. Právě dodržování těchto tradičních a přísných pravidel (např. zákaz vytváření nových cest ze slanění, zákaz přidávání fixních jisticích bodů do existujících cest) je určitou regulací počtu návštěvníků a Správa CHKO Jizerské hory nevidí důvod, proč tato pravidla bezdůvodně uvolňovat.

Nově musely být zpracovány podmínky pro lezení na ledopádech, které byly v předchozí výjimce formulovány jen vágně a obecně. Lezení po zmrzlých vodních stocích a vodopádech zažívá v posledních letech celosvětově nebývalý rozmach a tato vlna se pochopitelně nevyhnula ani České republice. Zde je však množství vhodných terénů velmi omezené a navíc je část z nich trvale pro lezení uzavřena (Labský důl v Krkonoších). V Jizerských horách existují sice tradiční a vhodné terény (Údolí Štolpichu), ale jejich velikost a schopnost absorbovat beze škod velké množství lezců je také limitována. V novém vyhrazení byly tedy terény vhodné pro lezení na ledech v předstihu již v zimním období velmi pečlivě vybrány, přesně zaměřeny a rozděleny do několika sektorů. Přesné vymezení těchto sektorů, opět jako plocha ohraničená uzavřeným polygonem, je v mapové příloze a opět je doplněno listinou souřadnic naměřených bodů GPS. Jenom při takto exaktně stanovených podmínkách je potom i možná účinná kontrola a důrazné požadování plnění podmínek.

Platnost rozhodnutí o vyhrazení míst byla stanovena na 10 let a týká se výhradně členů ČHS. Správa CHKO Jizerské hory doufá, že členové ČHS si budou tohoto svým způsobem stavovského privilegia vážit a svým odpovědným chováním při dodržování podmínek a citlivým přístupem k přírodnímu prostředí ve vymezených terénech přispějí ke korektnímu a bezproblémovému vztahu mezi orgány ochrany přírody a horolezeckou komunitou.

## **První liniová revitalizace vodního toku v Libereckém kraji !!**

*Ing. Kamil Farský*

### **Revitalizace upraveného koryta Holubího potoka v Raspenavě**



*Začátek revitalizovaného úseku Holubího potoka s rozdělovacím objektem*

Na sklonku roku 2007 byly MŽP uvolněny dotační prostředky pro historicky první stavbu liniové revitalizace upraveného koryta toku Holubího potoka v Libereckém kraji. Doposud byly tyto dotace v našem regionu využívány pouze pro obnovu či výstavbu nových malých vodních nádrží, kde v některých případech vinou jejich nesprávného obhospodařování docházelo k potlačení jejich ekostabilizační funkce. Holubí potok v Raspenavě - v úseku mimo lesní trať - byl v minulých letech s praktikovanou intenzivní zemědělskou výrobou v mimoprodukčních oblastech směrově napřímen, dno zahloubeno a zpevněno laťovými plůtky a jeho potoční niva byla odvodněna svodnými drény. Provedené odvodnění časem ztrácelo svoji funkčnost a rovněž laťové plůtky v korytě byly občasnými vyššími průtoky rozbity. Zůstalo však napřímené koryto se zahlubujícím se dnem. Po studii návrhů revitalizačních opatření v zájmovém povodí vyhotovené Státní meliorační správou v roce 2000, byly do roku 2006 pro daný profil zpracovány její nástupnickou organizací Zemědělskou vodohospodářskou správou další stupně projektové přípravy. Došlo též ke zpracování biologického posouzení záměru, které odhalilo některé skutečnosti, jež významně pozměnily konečnou podobu revitalizované stavby. V původním napřímeném korytě vodního toku byl zjištěn výskyt zvláště chráněných druhů živočichů (rak říční, mihule potoční, střevle potoční), což vedlo k zamítnutí původně navrženého záměru zasypání původního koryta s vytvořením nového mělkého koryta meandrujícího v potoční nivě a k přijetí varianty se 2 paralelně vedenými koryty s jednoduchým rozdělovacím objektem zavázaným v kamenného brodu situovaném na začátku této stavby. V revitalizované nivě Holubího potoka byly vyhloubeny 3 tůně sycené vodou z nového koryta a původní upravené koryto bylo vyměšeno osazením 4 kamenných prahů. V dalších letech se Správa CHKO Jizerské hory zaměří na monitorování úspěchu a usměrňování managementu této revitalizované mokřadní lokality.

## Návrat původního pstruha potočního do vodních toků v Jizerských horách

*Ing. Kamil Farský*

Příkladem úspěšné spolupráce správce vodního toku a orgánu ochrany přírody může být i podpora výskytu původních druhů ryb vysazováním jejich plůdku nebo i generačních ryb do nezarybněných vodních toků v Jizerských horách. Jedná se o úseky toků, kde se rybářsky vůbec neohospodaří a které byly odborníky doporučeny k opětovnému zarybnění vzhledem k aktuálním vhodným podmínkám ve vodním prostředí. Ve spolupráci s místní organizací ČRS ve Frýdlantu tak bylo v roce 2007 na náklady správce vodního toku (Lesy ČR, s.p., správa toků Hradec Králové) vysazeno 10000 ks plůdku původního pstruha obecného - potočního do převážně bystřinných úseků vodních toků situovaných v povodí Smědé na území CHKO Jizerské hory.

## Nové publikace !!!!

*Ing. arch. Jana Mejzrová*

### 111 otázek a odpovědí aneb jako se chovat v CHKO

Jistě se vám stalo, že jste najednou potřebovali vědět, jestli je nutný souhlas Správy CHKO ke stavbě studny, co si nemůžete dovolit v rezervaci nebo zda lze chovat doma zvláště chráněné živočichy. Na tyto a dalších sto osm otázek odpovídá nová publikace, kterou v září 2007 vydala Správa CHKO Jizerské hory spolu se Společností pro Jizerské hory o.p.s. Má 32 stran a kromě otázek a odpovědí obsahuje nejdůležitější kontakty v oblasti ochrany přírody a přehlednou mapku se zonací a rezervacemi.

Většina z nákladu 1 500 ks byla rozdělena mezi 26 obcí Jizerských hor tak, aby se informace dostaly co nejdříve k lidem, pomohly jim orientovat v mnohdy složité spleti předpisů a předcházet tak případným nedorozuměním při jednání se Správou CHKO a jinými úřady. Pro zájemce je publikace k dispozici také na Správě CHKO Jizerské hory v Liberci a na webových stránkách [www.jizerskehory.ochranaprirody.cz](http://www.jizerskehory.ochranaprirody.cz).





## Akce pro veřejnost konané v roce 2007

Lenka Zadobilová



Stejně jako v minulých letech i v letošním roce Správa CHKO Jizerské hory spolupracovala se základními školami v rámci ekologické výchovy.

V měsíci březnu proběhl pátý ročník Dnů otevřených dveří na Správě CHKO Jizerské hory. Během této akce si školní třídy prohlédly historickou budovu, byla pro ně připravena přednáška se základními informacemi o CHKO. Dále děti poznávaly různé přírodniny, poznávaly hlasy obojživelníků a pokusem si ověřily zadržování vody v půdě. Znalosti si ověřily ve znalostním testu a domů si odnesly drobné ceny.

V červnu se v Krátkém úderném divadle v Liberci uskutečnilo setkání žáků základních škol, kteří se zapojili do projektu Jizerky za humny. Jedná se ekologicko výchovný projekt na kterém žáci pracují po celý školní rok. Tématem letošního třetího ročníku byla „Voda kolem nás“. A na čem žáci celý rok pracovali? Nejprve si na podzim vybrali lokalitu např. rybník, přehradu či potok, kterou zmapovali. V zimě se kromě pozorování lokality zaměřili na spotřebu vody ve škole či domácnosti, navštívili čistírny odpadních vod nebo úpravný vody a na jaře zjišťovali jak se voda v krajině zadržuje. Dále si zjišťovali podrobné údaje o Jizerských horách např. jak vznikají rašeliniště a jakou mají funkci, do jakých moří tečou vody z Jizerských hor a k čemu se voda v

horách v minulosti využívala. Tyto práce v červnu prezentovali před ostatními účastníky projektu. Při prezentacích jsme slyšeli písničky a básničky, viděli taneční vystoupení, ale také jsme se dozvěděli zajímavá fakta o vybraných sledovaných místech. Do projektu se kromě libereckých základních škol zapojili i žáci z Tanvaldu, Jablonce, Rýnovic, Turnova a Frýdlantu. Školní třídy zde nejen předváděly svoji celoroční práci na projektu, ale zároveň probíhala výstava prací. Začátkem července byla výstava přesunuta do ZOO Liberec, kde ji návštěvníci mohli vidět po celé prázdniny v pavilonu žiraf.

Pro širokou veřejnost se letos v dubnu uskutečnila velmi zajímavá ornitologická akce Soví noc na Jizerce u Kořenova. Tato dvoudenní akce se zajištěným přespaním v samém srdci Jizerských hor byla připravena pro všechny milovníky ptactva a přírody vůbec. Organizátoři akce Společnost pro Jizerské hory, Severočeské muzeum v Liberci a Správa CHKO Jizerské hory připravili program pro děti i dospělé, který volně navázal na loňskou povedenou akci „Představení ptačí oblasti Jizerské hory“.

Zvídaví účastníci, kterých bohužel vzhledem k ubytovací kapacitě muselo být omezené množství, se mohli těšit na povídání o opeřených obyvatelích Jizerských hor a tajích ptačí říše. Zájemci absolvovali školu soví řeči a naučené dovednosti ihned aplikovali



na společné večerní vycházce do okolních lesů. Nej- silnějším zážitkem však bylo blízké setkání se živými sovičkami, které přivezla paní Malátková ze své stanice pro handicapované živočichy.

V září jsme se také, i přes nepřízeň počasí, se- šli s místními obyvateli při výlovu a rybníka na Štol-

pišském potoce u penzionu Hubert. Návštěvníci akce se u rybníka seznámili s technikou výlovu rybníka, poznávali místní druhy ryb, pro děti byla připravena soutěž v kreslení a všichni mohli nakonec i nachytané ryby ochutnat jako grilovanou pochoutku.

## Představujeme spolupracující nevládní neziskové organizace:

### Společnost přátel přírody (SPP)

Ludmila Marečková



*Hodina ekologické výchovy na Lesní naučné stezce Harcov*

Možná už jste někdy slyšeli název „Společnost přátel přírody“. Co všechno se za ním skrývá? Jestli- že vás zajímá odpověď na tuto otázku, pak právě tento článek může být pro vás výstižnou odpovědí.

Společnost přátel přírody je nezisková organi- zace zaměřená na praktickou ochranu přírody a eko- logickou výchovu dětí, mládeže i dospělých. Vznikla v roce 1994, ale až do roku 2002 působila pod ná- zvem Staří ochránci Jizerských hor. Již od začátku své existence organizace usiluje o návrat přirozených lesů do naší přírody, což je její hlavní náplň, zahrnu- jící ovšem nespočet dílčích činností. Také podstata ekologické výchovy prováděné Společností přátel přírody spočívá v zapojení veřejnosti do obnovy lesů a krajiny.

Co vše to obnáší a znamená v praxi?

Ačkoli to může vypadat zvláště, začnu svůj výčet tou nejméně s přírodou související činností. Tak jako každá nezisková organizace i Společnost přátel přírody (SPP) musí totiž především sama zajis- tit financování své veřejně prospěšné činnosti. Bez toho by žádnou z dále uvedených aktivit provozovat nemohla. Nedílnou součástí práce SPP je tedy psaní projektů, oslovování firem, pořádání veřejných sbí- rek, získávání financí od individuálních dárců, napří- klad formou vánočních dáreků nebo v podobě člen- ských příspěvků, protože SPP je zároveň i členskou organizací.

Jsou-li finance, lze už leccos podnikat. A Spo- lečnost přátel přírody podniká skutečně mnohostran-

ně. Již bylo zmíněno, že základem aktivit je obnova přirozených lesů. Otázkou, jak a kam vysazovat stromčky, z nichž by takové lesy vyrostly, vyřešila SPP po vzoru britských „kolegů“, a sice založením tzv. pozemkového spolku. Tento systém (angl. The national trust) má v Anglii velké úspěchy a spočívá v tom, že organizace, respektive skupina lidí, spolek, dají dohromady finance, aby za ně mohli koupit pozemek, o němž si chtějí a tím pádem pak i mohou rozhodovat sami. Na pozemku potom nevyrostou hypermarket nebo parkoviště, ale třeba krásný park, ekozahrada nebo tam vznikne přírodní rezervace. Společnost přátel přírody získala již v rámci svého pozemkového spolku téměř 47 hektarů pozemků, většinou lesních, ale také například 6 ha mokřadů nebo kilometr potoka.

Dalším úkolem na cestě za přirozenými lesy je získávání osiva a sazenic. I tuto otázku vyřešila SPP po svém, a sice založením vlastních lesních bioškolek. Stromčky v nich se nehnojí umělými hnojivy ani chemicky neošetřují. Jejich růst je tím samozřejmě pomalejší oproti stromkům z ostatních lesních školek, ale celkem právem se předpokládá, že sazenice vyrostlé takto přirozeně budou zdravější a po vysazení do volné přírody odolnější.

Sběr semen si také organizace zajišťuje sama, částečně i formou dobrovolnické pomoci. Zde se už propojuje zmiňovaná ekologická výchova s praktickou ochranou přírody a obnovou lesů. SPP pořádá pracovní-vzdělávací víkendy i týdenní akce, na nichž se scházejí mladí lidé, kteří pomáhají sbírat bukvice a další semena dřevin, plít v lesních školkách, sázejí stromky, opravují či stavějí oplůtky kolem vysazených stromků, aby nebyly okusovány zvěří. V rámci těchto akcí se pak mohou účastníci podívat do míst, kde se již obnovování přirozených lesů stává realitou. Typickým příkladem je Nový prales, který vznikl právě na jednom z pozemků zakoupených v rámci pozemkového spolku, byl osázen

pestrou směsí stromků z bioškolek a měl by zde namísto smrkové monokultury bez života vyrůst smíšený les s přirozenou skladbou dřevin, který se stane domovem mnoha druhů rostlin a živočichů.

Další velmi názorné propojení ekologické výchovy s praktickou pomocí přírodě je projekt s názvem Šance pro jilmu. Probíhá již pátým rokem a setkal se s velkou odezvou. Zapojuje se do něj množství škol i několik dětských domovů a domů dětí Libereckého kraje, jejichž úkolem je vysadit s dětmi co nejvíce jilmů do krajiny, protože tato dřevina je u nás dnes už vzácná a ke svému rozšíření potřebuje lidskou pomoc.

Ekologickou výchovu provozuje SPP také přímo ve školách a jejich okolí. Tak také vznikla dnes již populární Lesní naučná stezka Harcov, která návštěvníky seznamuje s vývojem Jizerských hor, fungováním lesního ekosystému, s důsledky nevhodného hospodaření a změn v lesích a možnostmi nápravy.

Na závěr nutno připomenout, že v rámci Společnosti přátel přírody funguje jako její autonomní jednotka liberecké Mateřské centrum (MC) Čmelák. V něm se scházejí maminky s malými dětmi, probíhá zde spousta akcí, přednášek, kursů, a to jak pro maminky s dětmi, tak i pro ženy samotné s tím, že své děti mohou na potřebnou dobu svěřit pracovnícím MC. Díky tomu se matky mohou v klidu a bez obav věnovat chvíli sobě, svým zájmům či sebevzdělávání.

Dalo by se ještě dlouze hovořit o spoustě dalších dílčích aktivit Společnosti přátel přírody, o problémech, se kterými se potýká, o dalších cílech i bohatých zkušenostech. Pro zájemce o další informace lze doporučit webové stránky SPP [www.cmelak.cz](http://www.cmelak.cz) a nebo přímo návštěvu v sídle SPP na Švermově ulici č. 32 v Liberci (bývalá zvláštní škola). Pokud byste se rozhodli stát se i členem organizace, budete průběžně informováni o veškerých aktivitách, výsledcích i možnostech spolupráce.

## **UKÁZKY PRAKTICKÝCH OPATŘENÍ PROVEDENÝCH SPRÁVOU CHKO JIZERSKÉ HORY V ROCE 2007:**

### **Nová informační tabule**

*Ing. Jiří Hušek*

Také v roce 2007 věnovala Správa CHKO Jizerské hory velkou pozornost a značné finanční prostředky zařízením pro návštěvníky nejcennějších lokalit hor. Celá řada opatření měla za cíl ochránit citlivé ekosystémy před tlakem turistů a zároveň jim zpříjemnit pohyb nebo poskytnout potřebnou informaci. Z loňských akcí je dobré připomenout třeba opravy a obnovu poválcových chodníků na Sedle Holubníku, Vlčí louce nebo ze sedla Černé hory na Sněžné věžičky. Dále údržbu skalních vyhlídek v rezervacích či obnovu vyhlídky pod vodopádem Stolpichu. Vliv povětrnosti a také „škodné“ z řad

návštěvníků byl důvodem pro výměnu některých poškozených informačních tabulí, které Správa CHKO provozuje jako součást naučných stezek nebo na přírodně zajímavých místech. Nové infotabule umísťujeme pouze výjimečně ve zvláštních případech. Důvodem je jednak nákladnost a pracná údržba tabulí a jednak vědomí jisté inflace podobných informačních systémů. V horách, a to i v centrální části, bylo v minulých letech instalováno různými subjekty velké množství tabulí a panelů, mnohdy pochybné informační hodnoty, některé z nich bez údržby chátrají. Vzhledu hor by prospělo odstranění mnoha pro-



blematických tabulí, soustředění a jistá unifikace ostatních a zejména uměřenost v umístění nových. Příspěvkem Správy CHKO k vyčištění hor bylo letošní odstranění pětadvaceti dožívajících informačních panelů z poloviny devadesátých let.

Jednou z výjimek, kterou naopak v uplynulém roce Správa CHKO Jizerské hory v terénu instalovala, je tabule s nadpisem Prales Poledník, umístěná na Vinické cestě. Tabule informuje o vyhlášení bezzásahové lokality „Poledník“, která je společným počinem Agentury ochrany přírody a krajiny ČR, Správy CHKO Jizerské hory a Lesů ČR s.p., Lesní správy Frýdlant. Na ploše přibližně 71,5 hektarů v jádrové části Národní přírodní rezervace Jizerskohorské bučiny se ochrana přírody i lesní hospodáři vzdávají jakýchkoliv lidských zásahů, dávají volný prostor samoregulačním přírodním procesům, ve kterých hledají poučení pro řízení vývoje v ostatních částech lesů. Území je velmi detailně prozkoumáno a popsáno, přirozený vývoj bude pečlivě monitorován v pravidelných desetiletých intervalech. Tabule srozumitelně podává informaci o smyslu vyhlášené bezzásahové lokality a je také připomenutím, že dohoda mezi řediteli AOPK ČR a LČR byla slavnostně podepsána právě na tomto místě v květnu roku 2007.



## Výsadby tisů červeného

*Ing. Vladimír Vršovský*



Tis červený je běžnou parkovou dřevinou, především ve své keřové formě. Do městského prostředí se hodí, protože je odolný proti imisím. Zvláště na podzim je nápadný svými svěže červenými plody, v dužnatém nepravém míšku se ukrývá malé tvrdé semeno. Pouze tento dužnatý míšek není jedovatý, jinak vše ostatní – jehlice, dřevo i vlastní semeno jsou prudce jedovaté.

V přírodě, kde tis tvoří i stromové formy, patří však mezi silně ohrožené druhy a podléhá přísné ochraně. V Čechách je tis rozšířen převážně od pahorkatin do podhůří, v horách se vyskytuje vzácně, proto také lokalita s největší populací této dřeviny se nachází v CHKO Křivoklátsko. Ale i v Jizerských horách lokality s tisem existují. Je to především velmi známá pří-

rodní památka Pod Dračí skálou (a obecně okolí Fojtky, kde se i mimo vlastní chráněné území vyskytují tisové úctyhodného stáří a rozměru). A dále je třeba zmínit dobře odrůstající výsadby z dvacátých let minulého století v Bílém Potoce poblíž Bártlovy boudy (kde po oplocení lokality tis i spontánně zmlazuje). A to je vše, potom již jenom několik ojediněle rostoucích jedinců, o nichž většinou vědí pouze znalci. Starší exemplář tisu poblíž vrcholu Ořešníku, ošlehaný větrem a polámaný od sněhu, je svým výskytem v této výšce a pro tis extrémních podmínkách opravdovým unikátem.

Snahy o zavádění tisu do porostů na vhodná stanoviště v lesích Jizerských hor jsou historií několika posledních roků. Významnými podněty jsou zde iniciativa a činnost občanského sdružení Společnost přátel přírody (SPP). Před lety získalo toto sdružení od MŽP výjimku na sběr osiva této dřeviny a z osiva získaného při těchto sběrech vypěstovalo ve svých lesních školkách sazenice tisu pro výsadby ve vybraných místech v Jizerských horách.



Z praktických důvodů není tis vysazován roztroušeně po jednotlivých kusech, ale ve skupinkách, tak aby byla umožněna jednak evidence, ale především ochrana před okusem zvěří. Udržování ochrany ve funkčním stavu bude dlouhodobou záležitostí.

V minulých letech byly skupiny tisíců vysázeny v přírodní rezervaci Jedlový důl poblíž Josefova dolu, na jižní straně Jizerských hor a v dalších letech se již tato aktivita přesunula do oblasti severních svahů, do rozlehlých Jizerskohorských bučin. Další skupinové výsadby (cca 100 ks) byly tedy provedeny před dvěma lety na Stržovém vrchu a menší množství na horní hranici výskytu buku v Jizerských horách členy Jizersko-ještědského horského spolku do oplocenky poblíž Krásné Maří. I tento sadební materiál pocházel z úspěšných výpěstků školky SPP.

V letošním roce, po konzultacích s místním revírníkem, byly vybrány lokality ve spodních partiích Jizerskohorských bučin, poblíž Viničné cesty a Rauscheckovy cesty. Společnost přátel přírody zde vysadila 100 ks tisíců celkem ve třech skupinách a stejně jako u předchozích výsadeb byly i tyto sazenice vybaveny individuálními ochranami z pletiva proti poškození okusem zvěří. I když jsou jehlice tisíců jedovaté, spárkatá zvěř je okusuje. Traduje se, že nezkušená domácí zvířata (koně, ovce) usmrtí již malé množství tisových jehlic, ale mufloni, jeleni, jako přežvýkavci mají jiné mechanismy zpracování potravy a pravděpodobně si i postupnou konzumací vytváří určitou imunitu vůči taxinům.

Všechny výše uvedené výsadby, jakož i zřízení individuálních ochrany byly plně hrazeny Správou CHKO Jizerské hory v rámci Programu péče o krajinu z prostředků Ministerstva životního prostředí. Tis je dřevina, která do Jizerskohorských lesů jako přimíšená dřevina patří a tuto péči si zaslouží. Správa CHKO Jizerské hory předpokládá, že i v budoucnosti bude se Společností přátel přírody spolupracovat a počet míst se skupinami tisíců bude v rozumné míře navyšovat.



## Nové tůně pro obojživelníky

*Ing. Kamil Farský*

Dotační tituly krajinotvorných programů MŽP umožňují vytváření nových mokřadních biotopů – tůň, které slouží zejména pro rozmnožování obojživelníků. Všechny taxony v CHKO Jizerské hory se vyskytujícími obojživelníky s výjimkou skokana hnědého jsou předmětem zvláštní druhové ochrany vyplývající ze zákona o ochraně přírody a krajiny. Základním předpokladem pro úspěšnou metamorfózu nakladených vajíček a larev obojživelníků ve vodním prostředí je eliminace výskytu ryb v nově vyhloubených

ných tůň. Tento problém je velmi častý na nově vybudovaných či zrekonstruovaných rybnících (mnohdy i dotovaných MŽP), kde silný vyžírání tlakem ryb obsádkou nádrže dokáže zlikvidovat takřka veškerou vodní biotu. Příkladem praktických opatření realizovaných v CHKO Jizerské hory v roce 2007, které alespoň zčásti kompenzují výše zmíněná negativa, jsou nově vyhloubené tůně v nivě potoka Olešky situované v blízkosti Hronova rybníka ve Frýdlantě a mokřady u Jelení chaty v Lučanech nad Nisou.



tůně v nivě Olešky u Hronova rybníka ve Frýdlantě

## **SERIÁLY:**

### **I. Tip na výlet (11. díl)**

*Ing. Jiří Hušek*

#### **Národní přírodní rezervace Rašeliniště Jizery**

Početná jizerská rašeliniště, půvabná svojí přírodní tvář a tichou zádumčivostí, nevynikají zpravidla rozlohou. Těžko se mohou měřit se slatěmi a vrchovišti Šumavy nebo Krušných hor. Jednou z výjimek je Velká Jizerská louka, rozsáhlý systém rašelinných luk podél horního toku řeky Jizery, v místech, kde tvoří státní hranici. Jizera tady protéká širokým plochým údolím mezi Středním Jizerským hřbetem se známými Pytláckými kameny a slezským Vysokým hřbetem, který kulminuje Vysokou Kopou, jež je se svými 1126 metry nejvyšším bodem celých Jizerských hor. Říčka protéká starobyloou krajinou v nespočetných zákrutech, meandrech, a jako červená nit propojuje toto území mimořádné přírodovědné a krajinářské hodnoty od úpatí hory Smrku až po přejeje pod Bukovcem.

Z pohledu přírodovědce a krajináře je Velká Jizerská louka opravdovou perlou Jizerských hor. Mimořádné hodnoty území si byli lidé vědomi ode-

dávna, není proto divu, že ochrana lokality byla vyhlášena již v roce 1960 zřízením přírodní rezervace. V současnosti se nejcennější části „louky“ nacházejí v Národní přírodní rezervaci Rašeliniště Jizery s rozlohou 320 hektarů včetně ochranného pásma. Na polské straně řeky se vyskytují stejně hodnotná místa jako v Čechách a v nedávné době zde bylo vyhlášeno rozsáhlé chráněné území nazývané Rezerwat Torfowiska doliny Izery. Snahou ochránců je sjednotit péči o toto unikátní společné území.

Řekneme-li Jizerská louka, navodíme ve čtenářích představu horských pastvin. Takový charakter má rezervace pouze ve spodní části, na polské straně. Velkou plocha lesa tu lidé postupně převedli na pozemky užívané k pastvě dobytka nebo pro těžbu rašeliny. Převážným charakterem lokality jsou však podmáčené lesy a rašelinné louky s mocnými porosty kosodřeviny, plochami živých rašelin a vody nebo slepými rameny Jizery. Přes částečné poškození lesa



působením imisní kalamity a škůdců v sedmdesátých a osmdesátých letech si Rašeliniště Jizery zachovalo přírodní podobu. Nalezneme tu poslední zbytky původních rašelinných jizerskohorských smrků nebo velké skupiny místní břízy karpatské, jejíž sazenice používají lesníci k zakrytí obtížně zalesnitelných míst. Volné plochy jsou pak domovem nejenom „běžných“ rašelinných rostlin jako suchopýrů, šichy, rosnatky, kyhanky nebo klikvy, ale také například neobvyklého jehličnatého keře, jalovce obecného



prostředního. Živočišná říše je zastoupena také řadou významných druhů, za zmínku stojí například někteří ptáci - bekasina otavní, výr velký, čáp černý nebo jeřáb popelavý, který se tu zastavuje na tahu a v posledních letech také pravidelně hnízdí. Před nedávnou dobou byl viděn i tetřev, považovaný dnes v Jizerských horách za vymizelého.

Jizerská louka má také svoji bohatou historii, spojenou s lidským osídlením. Pobělohorští uprchlíci založili tady, za zemskou a náboženskou hranicí, již v sedmnáctém století osadu zvanou Velká Jizera. V nesmírně tvrdých podmínkách tu žili lidé až do poloviny století dvacátého, kdy vesnice s více než čtyřiceti domy podlehla poválečným změnám, obyvatelé byli odsunuti a osada zbořena. Toto téma si zasluhuje podrobnější pojednání a snad se k němu někdy vrátíme. Dnes je Jizerská louka opuštěná, turistické cesty tu nejsou a kromě zákonných omezení se toto místo brání vstupu i neprůstupnými bažinami a porosty kosodřeviny. Návštěvník udělá lépe, nebude-li vstupem do rezervace riskovat zdravím nebo konfliktem se stráží přírody. Celé údolí Jizery totiž má jako na dlani z Lasičí cesty nebo Pytláckých kamenů. Velká Jizerská louka je pro zdatné turisty dobře přístupná z polské strany. Čeští návštěvníci si mohou zvolit za východisko osadu Jizerku. Příjemnou procházkou překonají hraniční řeku Jizeru po obnovené lávce u soutoku s Jizerkou pod Bukovcem. Přes osadu Orle s restaurací v bývalé hájovně se dostanou až do centra chráněného území, na seversky romantickou pláň bývalé osady Velká Jizera. Zbývá z ní dnes jediný dům, Chatka Gorzystów, bývalá škola. Příjemný odpočinek a občerstvení je dobrou přípravou na dalekou zpáteční pouť. Nezbyvá nic jiného, než se vrátit stejnou cestou, nebo dalekým okruhem přes úbočí nebo samotný vrchol Smrku.

## II. Ohrožené druhy rostlin a živočichů (11. díl)

*Mgr. Jitka Thelenová, Mgr. Ondřej Šnytr*

### Lejsk malý (*Ficedula parva*)

Zahlédnete-li ve starém bukovém lese ve větroví drobného šedohnědého ptáčka s rezavočerveným hrdýlkem a bělavým bříškem, byl to pravděpodobně dospělý sameček lejska malého. Splést jste si ho mohli leda s daleko běžnější červenkou obecnou, ale tu mnohem častěji spatříte svižně pobíhat po zemi s poněkud svěšenými křídly, či poskakovat v nižších křovinách. Typická rezavočervená skvrna navíc u červenky sahá z hrdýlka přes prsa až na bříško a na tvářích až k oku, zatímco lejsk má tváře šedé. Samička a mladí ptáci lejska malého jsou zbarvením daleko nenápadnější, hrdelní skvrnku nemají vůbec nebo jen naznačenou s žlutavým nádechem. Typické je však u všech lejsků malých zbarvení vnějších ocasních per, které mají vždy kořen a část praporu bílou, což vynikne hlavně při vzrušení, kdy lejsci zvedají ocas až k hlavě a široce jej roztahují. Lejsk však zůstává očím pozorovatele většinou skrytý v korunách stromů a tak daleko častěji poznáme, že je na blízku, podle jeho charakteristického výrazného zpěvu.

Jak již napovídá jméno, je lejsk malý nejmenší z našich druhů lejsků a bohužel také nejméně početný. Jeho populace v ČR je odhadována na 1200 – 2400 hnízdících párů. Běžněji se u nás potkáme s lejskem šedým, lejskem černohlavým a na Moravě, ve středních a jihovýchodních Čechách se v lesích poměrně čteně vyskytuje také lejsk bělokrký, který je ovšem v severních Čechách vzácnější. Lejsk malý patří mezi silně ohrožené druhy a je chráněn v celé Evropské unii v rámci soustavy Natura 2000. V Jizerskohorských bučinách hnízdí sice nepočteně, ale pravidelně. V roce 2007 se zde na jeho mapování zaměřili liberečtí ornitologové a my se teď také pokusíme nahlédnout do jeho soukromí.



Lejssek malý je přísně tažný druh. Zimu tráví většina evropské populace v daleké severozápadní Indii, ale občas přezimují někteří jedinci i v jihovýchodní Evropě či v Egyptě. K nám přilétá velmi pozdě (většinou kolem půlky května) a dlouho se u nás nezdrží, odlétá již koncem léta (VIII – IX). Během této krátké sezóny stihne zahrnout většinou jen jedenkrát. Sameček se na hnízdišti objevuje o týden až dva dříve a vybírá vhodný „domov“, který pak aktivně brání před ostatními samci a vábí do něj samičku flétnovitým „zilují“. Upoutává na sebe pozornost přeletováním z větve na větev s chvějícími se křídly, letem maličko připomínajícím kolibříka a dosti hlasitým variabilním zpěvem. Vhodným domovem jsou pro lejska malého zachovalé, bohatě strukturované bukové lesy s dostatkem starých stromů a potůčky či jinou vodou v blízkosti. Takové lesy, aby dnes jeden pohledal a to je také asi hlavní příčina jen ostrůvkovitého rozšíření lejska a jeho malé početnosti u nás. „Parcelu“ většinou vybírá samec sám, ale na stavbě už se podílí oba partneři. Úhledné hnízdečko si splétají z jemných kořínků, mechu a stébel s příměsí suchých listů, kůry a větviček a umísťují jej nejčastěji v polodutinách či větších dutinách stromů, hlavně buků. Samička do něj snáší průměrně 5 vajec, která pečlivě zahřívá. Na rozdíl od běžnějšího lejska černohlavého, nejsou vejce lejska malého krásně modrá, ale jen nevýrazně nažloutlá, někdy s šedozelenavým nádechem a hustými červenohnědými obláčky. Asi po dvou týdnech se líhnou holátka, která samička ještě dalších několik dní zahřívá a poté již pomáhá lejsčímu tátovi nakrmit věčně hladové potomstvo. Lejsci jsou téměř výhradně hmyzožravci, loví dvoukřídý hmyz, brouky, ploštice, menší vážky, motýly a jejich housenky. Pouze koncem léta si zpestří jídelníček bobulemi černého a červeného bezu. Mláďata opouští hnízdo asi 14 dní stará a ještě ne zcela schopná letu. Posedávají po okolních větvích a žadoní na rodičích o potravu. Necháávají se krmit ještě další asi 2 týdny a pak už se musí rychle postavit na vlastní nohy. Zbývá jim pouhý měsíc, aby se naučila dobře létat, lovit hmyz a aby zesílila a nabrala zásoby na dalekou cestu na zimoviště. Příštího roku se pak ty šťastnější a zdatnější jedinci, kteří přežili nejobtížnější 1. rok ptačího života, vrací zpět a sami vychovávají svá první mláďata.



Chcete-li se zaposlouchat do lejsčího zpěvu či pozorovat tyto čiperné drobné ptáčky v korunách stromů, vydejte se na přelomu května a června třeba po Viničné cestě z Oldřichovského sedla, určitě na ně narazíte. Lejsci malí tady našli svůj tradiční domov a dokud zde zůstanou krásné, zdravé bukové lesy, zůstanou i oni.

### **Pětíprstka žežulník pravá (*Gymnadenia conopsea*)**

**Čeľad:** *Orchidaceae* Juss. - vstavačovitě

zdroj: Ladislav Hoskovec (botany.cz/cs/gymnadenia-conopsea/)



**Rozšíření:** Eurasijský druh, na severu zasahuje až do subarktických oblastí Skandinávie, na východě areál pokračuje přes Povolží, Kavkaz a severní Írán až na Sibiř a Dálný východ.

**Ekologie:** Roste na xerothermních stráních, loukách a pastvinách, v pásmu od pahorkatiny až do hor.

**Popis:** Vytrvalá bylina, 25–55 cm vysoká, lodyha přímá, druhý list zdola alespoň 11krát delší než široký, květenství řídké, květy růžové až nachové. Kvete od května do července. Plodem je tobolka. Spolehlivé určení je poměrně komplikované, v literatuře se často uvádí i její později kvetoucí poddruh pětiprstka žežulník horská (*Gymnadenia conopsea* subsp. *montana* - kvete v červenci a srpnu, dosahuje výšky až 75 cm a její květenství je hustší).

**Ohrožení a ochrana:** Pětiprstka žežulník pravá patří k ohroženým druhům naší květeny (C3) a v této kategorii je i chráněna zákonem (§3), současně je zařazena k druhům pod ochranou mezinárodní úmluvy CITES. Na Slovensku je zařazena k druhů zranitelným, je zde chráněna také zákonem (VU/§), stejně jako v Polsku, Bělorusku, Rakousku, Německu, Švýcarsku a Itálii.

**Poznámka Správy CHKO Jizerské hory:** V Jizerských horách je výskyt pětiprstky žežulníku uváděn např. na loukách v PR Bukovec, PR Malá Strana, v Karlově, mezi Horním Maxovem a Horními Lučany, v Bémově koltině, v Hraběticích, v Rejdicích, Šumberku nad Desnou a Českém Šumberku.

### III. Povedené stavby (9. díl)

*Ing. arch. Jana Mejzrová*

#### Provozní budova Povodí Labe na Souši – příběh jednoho projektu



Mnozí z vás si jistě pamatují malý dřevěný domeček obklopený mnoha kůlnami a boudami, který dlouhá léta sloužil hráznému přehradě na Souši jako obydlí, kancelář i technické zázemí přehradě. Ale stavby mají svoji životnost a ta se u domečku chýlila po téměř sto letech ke svému konci.

Proto v roce 2001 provozovatel přehradní nádrže, Povodí Labe s.p., rozhodl o vybudování nového provozního objektu. Následující příprava a povolování stavby je typickou ukázkou různých přístupů k projektování stavby v chráněné krajinné oblasti. V tomto případě se šťastným koncem, jak se může každý na vlastní oči přesvědčit.

Příběh začíná v roce 2001, kdy jeden pan architekt navrhl na místo domečku atypickou stavbu s dosti složitým půdorysem, nesourodou kombinací různých typů střech a žluto-bílo-červenooranžovou fasádou. No, posuďte sami. K tomuto návrhu Správa

CHKO Jizerské hory neudělila souhlas s povolením stavby.

Odvolání investora proti rozhodnutí Správy potvrdilo Ministerstvo životního prostředí. A začalo další kolo. Stejný pan architekt navrhl nový projekt, tentokrát tvarově přijatelnější. Ačkoli k němu Správa CHKO Jizerské hory v roce 2003 udělila souhlas, stavět se nezačalo.

V následujícím roce přišla další změna. Investor zvolil nového architekta a nové řešení. A trefa - najednou je to ono. Stavba je měřítkem i tvarem úměrná původnímu domu i svému okolí a přesto se řešením fasády a oken tváří moderně.

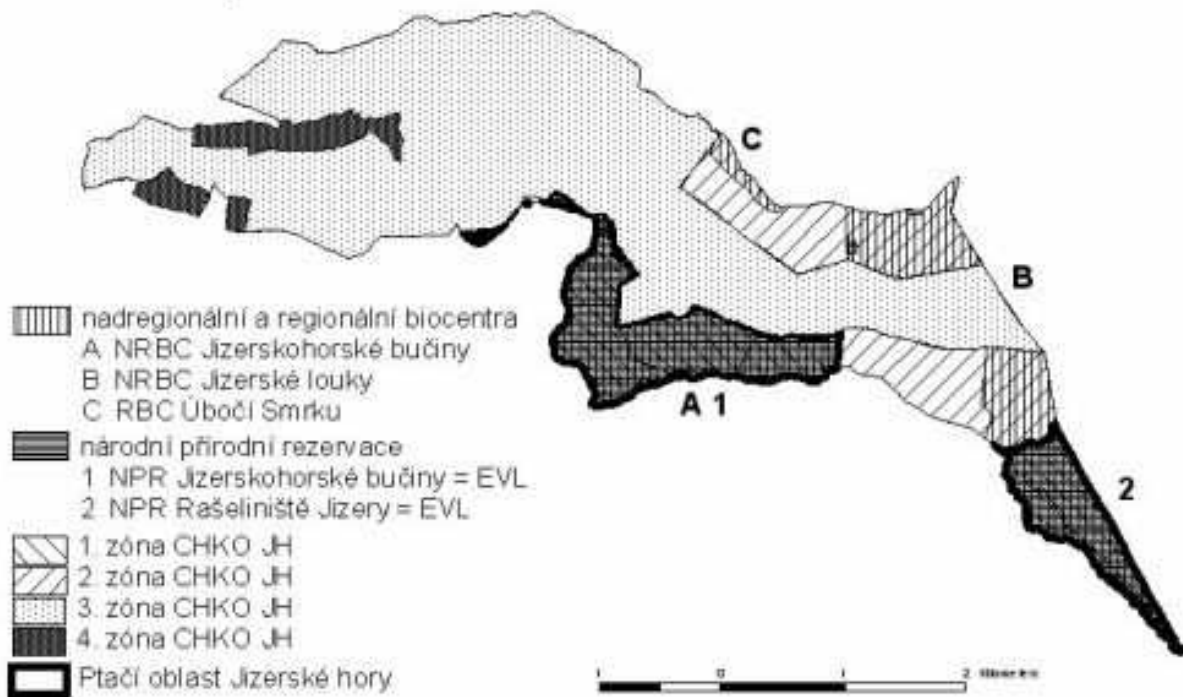
Nyní, v roce 2008 je stavba již zkolaudovaná a i její okolí se dočkalo konečné úpravy. Určitě je jednou z cest, kterou se vydat při projektování novostaveb do citlivého území chráněné krajinné oblasti.

## IV. Zeleným pohledem (8. díl)

Ing. arch. Jana Mejzrová

Pro ty, kteří sledují náš seriál, se vracíme do severní části CHKO Jizerské hory a sledující abecední posloupnost, navštívíme území obce Lázně Libverda.

Přírodní hodnoty na území obce Lázně Libverda



Lázně Libverda leží větší částí svého katastru (1320 ha) na území CHKO Jizerské hory (1262 ha, 95 %).

Za sousedy má Nové Město pod Smrkem, kterému paradoxně „bere“ nejvyšší horu Smrk z jeho názvu (ta totiž leží na katastru Lázní Libverda), Polskou republiku, Hejnice a Bílý Potok pod Smrkem.

Obec je zmiňována již v urbáři z roku 1381, patří tedy mezi nejstarší osídlení CHKO Jizerské hory. Rozkládá se při dně údolí Libverdského potoka po obou jeho březích a ještě dnes tu v zástavbě můžeme rozpoznat rozmístění starých usedlostí na mírných svazích nad historicky zaplavovaným územím. Lázně Libverda jsou typickou přípotočnou vsí soustředěnou podél potoka a souběžných cest s navazujícími zemědělskými pozemky a dále pak souvislými lesy. Zemědělská půda tvoří 17 %, lesy zaujímají 79 %, zástavba 1 %, ostatní plochy 3 %.

Katastr je rozložen ve svazích údolí Libverdského potoka, pravostranného přítoku Smědé, a stoupá od Libverdského rybníka v 328 m n.m. do nejvyšších poloh Jizerských hor na Smrk (1124 m n.m.), převýšení je tedy velké – 698 m. Masív Smrku s Vlašským hřebenem vyběhající ke Svinskému vrchu a Závorníku vytváří z dálkových pohledů monumentální kulisu celé obci.

Geologie a geomorfologie území předurčila i vývoj celé obce. Právě tady přechází kompaktní jizerskohorský žulový pluton do geologicky složitějšího území starších krystalických břidlic v oblasti Smrku. A právě podél styčné linie geologicky odlišných podloží vyvěrají na povrch minerální prameny, které daly obci jméno a slávu. Z geologických pozoruhodností stojí za zmínku izolovaný skalní útvar Kočičí kameny u chaty Hubertka, turisticky zpřístupněný v roce 1923. Naopak skalní věže na Tišině mohou navštěvovat pouze horolezci na základě výjimky Ministerstva životního prostředí, leží totiž v národní přírodní rezervaci, kam je vstup mimo značené cesty zakázán. Zajímavostí je menší suťové pole na Smrku s porostem kleče, vyhlášené za přírodní památku.

Úbočí Vlašského hřebene jsou bohatá na prameniště – k jihu odtéká Hájený potok s mnoha drobnými přítoky, k jihozápadu Malá a Velká rybí voda, k západu Libverdský potok a k severu Ztracený potok. Všechny se na své cestě nakonec setkají ve vodách Smědé. Pod obcí na západním konci katastru najdeme jedinou zdejší vodní plochu - Libverdský rybník, v dobách slávy lázní využívaný převážně k rekreaci. Dnes je zařazen do lokálního biocentra a při jeho užívání je třeba skloubit záměry lázní a uchování prostředí pro vodní a na vodu vázané organismy.

Příroda je na území obce rozmanitá. Nejcennější místa najdeme ve vyšších polohách. Do oblasti Tišiny se strmým balvanitým terénem a řadou skalních útvarů při jižní hranici katastru zasahuje národní přírodní rezervace (NPR) Jizerskohorské bučiny, na jejímž území je vyhlášena i stejnojmenná evropsky významná lokalita (EVL) soustavy Natura 2000. Cílem je zde ochrana přírodě blízkých smíšených a listnatých lesních porostů s mnoha vzácnými



rostlinnými společenstvy i živočichy. Na hranicích Polska vysoko v horách leží NPR Rašeliniště Jizery, totožné rovněž se stejnojmennou EVL. Málo přístupná lokalita chrání nejcennější dochované ekosystémy rašelinišť, podmáčených a rašelinných smrčín a přirozeného toku meandrující řeky Jizery s písčitými náplavy. Na území obce, v hranicích obou NPR, leží také část Ptačí oblasti Jizerské hory, vyhlášené zejména pro ochranu tetřívka obecného a sýce rousného. Všechna zmíněná území jsou zařazena do 1. zóny CHKO Jizerské hory – z hlediska ochrany přírody nejcennějších částí CHKO Jizerské hory. Vrcholová oblast Smrku a vyšší polohy údolí Hájeného potoka leží ve 2. zóně CHKO Jizerské hory. Přírodní hodnoty dokládá i existence nadregionálních biocenter (NRBC) územního systému ekologické stability – NRBC Jizerskohorské bučiny v hranicích NPR a NRBC Jizerské louky zasahující od údolí Jizery po vrcholové partie Smrku.



*Památkově chráněná lázeňská kolonáda*

Historie obce je pevně svázána s výskytem léčivých minerálních pramenů. Pověsti vyprávějí o využívání pramene již od 13. století. O něco později byla nedaleko založena přípotoční lánová obec a území zemědělsky obhospodařováno. Pramen byl využíván místními lidmi i poutníky do nedalekého poutního kostela v Hejnicích. Až 18. století a Kristián Filip Clam-Gallas přinášejí obci nový rozkvět. V roce 1760 dal postavit první lázeňský dům, v letech 1776-1818 otevřít nové prameny - Mariin, Kristiánův a Eduardův, založil park a na začátku 19. století i vystavěl empírový zámek. V následujících desetiletích přibyla kolonáda a další lázeňské domy.

V současné době se v lázeňské části obce soustřeďují památkově chráněné objekty – městské lázně, tři lázeňské domy a dva měšťanské domy. V obci, zejména v její východní části najdeme také několik objektů lidové architektury – roubené přízemní domy s odstávkou a přímo v centru pak nově upravený hrázděný objekt typický pro tuto oblast CHKO JH. K dokladům historického vývoje patří i několik zděných statků na místech původních usedlostí. Kolorit Lázní Libverda dotváří zdaleka viditelné výletní místo Obří sud.

Krajinářsky nejcennější je sevřená kompozice celé obce v údolní poloze s otevřeným prostorem odlesněných svahů na pozadí kulisy souvislých lesů na hraničních hřebenech a výraznou linií tzv. Ludvíkovské aleje vinoucí se svahem podél silnice k obci Ludvíkov. Z mnoha míst se otvírají nádherné pohledy celou obec a její okolí.



## V. Památné stromy v CHKO Jizerské hory (4. díl)

*Ing. Jan Dolak.*

### Lípy na Mariánské hoře



Pokud se vydáte z Albrechtic v Jizerských horách do Antonínova, vrstevnicová cesta s novým asfaltovým kobercem Vás provede malebnou osadou Mariánská hora.

Na místě bývalého statku, v nadmořské výšce cca. 750 m.n.m., v těsné blízkosti současného malého lyžařského vleku si můžeme povšimnout skupiny mohutných lip srdčitých. Z původně 4 pamětnic osídlování těchto končin (věk je odhadován okolo 300 roků a první zmínky o Mariánské hoře se datují okolo r. 1700) odolávají zubu času do dnešních dnů již pouze 3. Do budoucna však může bez obav pohlížet již jen jedna. Ta s obvodem 430 cm je již od r. 1989 vyhlášena jako památný strom. Obě zbývající souputnice představují stromy ve své závěrečné fázi a lze na nich objevit řadu hub a živočichů, kteří se orientují na rozklad mrtvého dřeva.

Z prostředků Programu Péče o krajinu byl na památné lípě na sklonku roku 2007 proveden stabilizační a bezpečnostní řez včetně rekonstrukce stávající nedestruktivní vazby. Smyslem tohoto ošetření bylo zajištění provozní bezpečnosti dřeviny nacházející se v blízkosti místní komunikace a lyžařského areálu a prodloužení její životnosti.

## NOVÝ SERIÁL !!!

### VI. Nepovedené stavby (1. díl)

*Ing. Irena Česká*

#### Rodinný dům ve Fojtce

Již delší dobu uvádíme příklady povedených staveb v CHKO Jizerské hory. A protože máme každý jiné estetické cítění ovlivněné často krásně zpracovanými katalogy a cestami do cizích krajů, je stále více a více požadavků na umístění staveb zcela nevhodných do horského prostředí Jizerských hor. Bez znalosti širších vztahů a souvislostí, jsou požadavky investorů často nerespektující okolní stavby a místní podmínky.

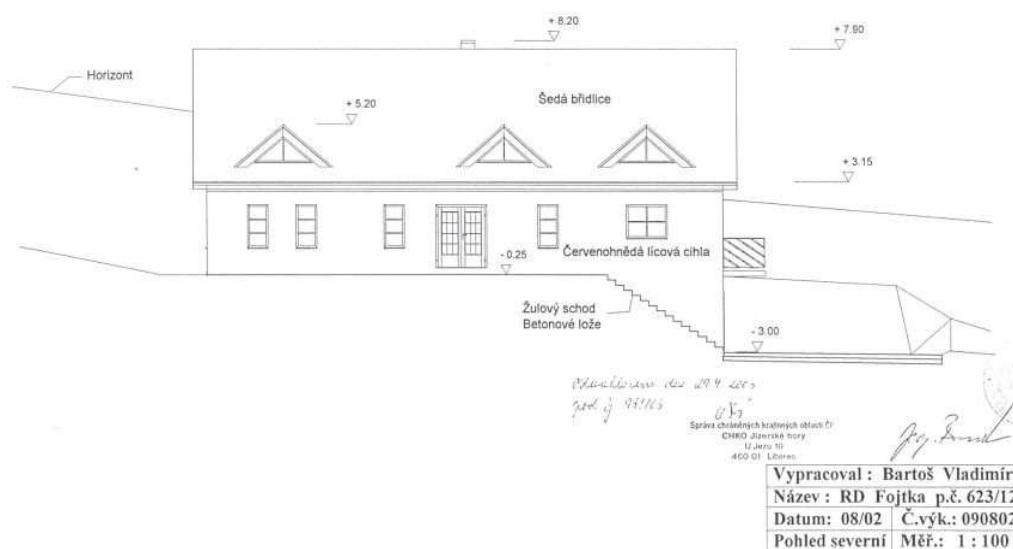
Jistě si každý z nás uvědomí, že jinak bude vypadat dům v zastavěné části města s převážně moderní městskou zástavbou a jiné požadavky budou na stavby v památkové zóně městských částí, na dostavbu proluk a jiné požadavky budou na stavby ve volné krajině, kde převládají především stavby se zachovanou původní architekturou.

V tomto seriálu bychom vám chtěli postupně představit stavby, které ač byly projednávány a následně odsouhlaseny v souladu s požadavky na stavby v CHKO Jizerské hory, jejich skutečné provedení se s původním návrhem neshoduje.

Jako první vám představíme objekt, který byl postaven ve Fojtce, nad přehradou. Na místě, kde bývala zelená svažité louka, vyrostl rodinný dům. Oproti původním představám, byl založen o 2 m výše, byl vybudován kolmý rizalit, který svou celkovou hmotou a provedením vyčnívá do Fojteckého údolí. Objekt je obložen zcela netypickými keramickými pásky, které byly navíc použity v nevhodném barevném řešení – světlý odstín.

Se záměrem pohledově snížit stavbu, byly provedeny nevhodné terénní úpravy navedením velkého množství zeminy.

## Pohled severní



*Pohled na původně odsouhlasený projekt z místní komunikace s patrným osazením objektu do terénu.*



*Již v počátcích stavby byla navezeno velké množství zeminy. I nejnižší pohledové místo, přístupová komunikace, bylo navýšeno cca o 30 cm.*



*Pohled z místní komunikace vedoucí od přehrady směrem na Liberec*

Toto číslo zpravodaje Správy CHKO Jizerské hory bylo vydáno s finanční podporou Nadace pro záchranu a obnovu Jizerských hor.

Použité fotografie a náčrtky pocházejí z archívu Správy CHKO Jizerské hory

UPOLÍN, Informační zpravodaj Správy CHKO Jizerské hory, 9. ročník, číslo 1, září 2008. Povoleno Ministerstvem kultury ČR pod evidenčním číslem MK ČR E 11 944. Vydává a tiskne Správa CHKO Jizerské hory, U Jezu 10, PŠČ 460 01, Liberec 4, tel.: 48 24 28 999, fax: 48 24 28 998, GSM brána: 606 658 221, E-mail: [jizhory@nature.cz](mailto:jizhory@nature.cz). Odpovědný redaktor: Ing. Kamil Farský, náklad 200 ks výtisků, neprodejné.