

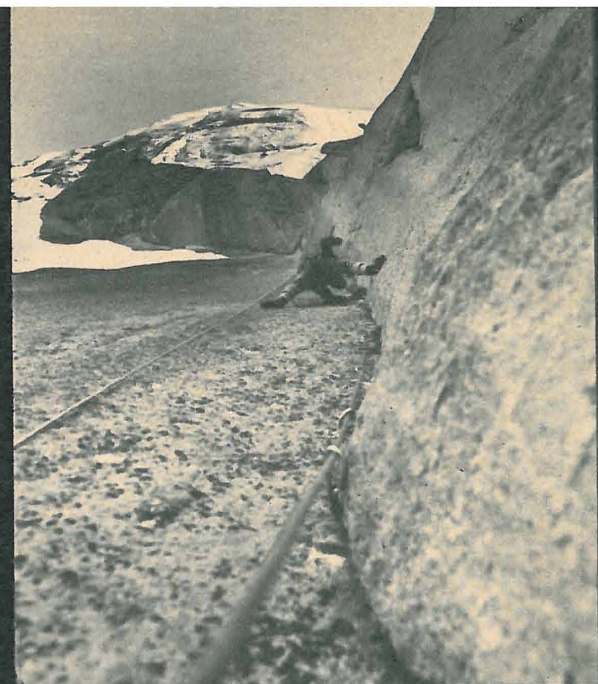
V lednu letošního roku se čtyřem českým horolezcům zdařil průstup jižní stěnou El Capitanu v Yosemitejském údolí v Kalifornii. Bylo to vůbec poprvé, co někdo tyto cesty přešel v zimním období, a odborné kruhy proto tento výkon vysoce hodnotily. Československé horolezectví zaznamenalo svůj první úspěch na severoamerickém kontinentě.

Vyjma hrstku informovaných odborníků si každý laik položí samozřejmou otázku: Proč! Proč zrovna El Capitan, proč Yosemitejské údolí, proč pro lezení po skalách jezdit až do Ameriky, když v Evropě a i v samotném Československu je horolezeckých terénů dost a dost?

Netroufám si odpovědět na všechny tyto otázky v širším měřítku, mohu se jen pokusit vysvětlit, proč jsme my jeli do Yosemite a co tento zájezd pro nás znamenal.

Nebyl to pro nás jen nádherný výlet do neobvyklého prostředí, bylo to především šest dní, které jsme strávili ve stěně El Capu, šest dní, na které jsme s dlouho připravovali a které byly vyvrcholením zájezdu. Nikde jinde na světě není možno nalézt obdobný přírodní útvar, skoro tisíc metrů vysoký žulový monolit, jehož úpatí je obklopeno pralesní vegetací a jehož vrchol lze jenom tušit někde o kilometr výše. El Capitan neleží osamocen, celé okolí, do jehož rámce je zasazen, působí tisícerými dojmy. Yosemitejské údolí je jaksi vyčleněno z rázu kalifornské krajiny. Uprostřed předhůří High Sierry se rozkládá kaňon, ve kterém zůstaly zachovány přírodní poměry takové, jaké byly v době objevitelů.

I sem pronikla civilizace v podobě motelů a asfaltovaných silnic, ale ochránci národního parku dobře



KAREL PROCHÁZKA
SNÍMKY AUTOR



pečují o nedotknutelnost přírody a tak zde ještě neustále platí zákony divočiny, alespoň pro zvířata, kterých tu žije požehnaně — od myvala přes Jelena, vlka až k medvědu, a všechna tato zvířata berou na člověka ohled jen tehdy, je-li to v jejich zájmu. Můžete tudíž spatřit medvěda, jak vytrhává kapotu vašeho vlastního auta a z kufru vybírá vše, co mu dobře voní. Vy ho vůbec nezajímá, nevádí mu, že stojíte deset metrů opodál a tiše sakrujete, neboť vám nic jiného nezbývá. Zkušené táborníci proto zavěšují všechny potraviny na lano napjaté mezi dvěma stromy. Medvěd sice na strom vyleze, k provazolezcům se však ještě našťastí nedal. Podobné příhody zde nejsou zvláštností, život průměrného Američana je po jedinou vyplněn jinými dobrodružstvími, než jaká může zažít během nočního návratu z kina v opuštěných ulicích.

Zcela unikátním zjevem jsou obrovské sekvoje,

v nichž výška sto metrů není nic neobvyklého. Působí silným dojmem nejen pro své velké rozměry. Snad jsou opravdu nedotknutelné, některé z nich jsou více než z poloviny spálené ohněm (vypálenou dutinou v kmeni může projet auto) a přesto žijí. Indiánská legenda říká, že sekvoje umírají tiše jako lidé, při jejich pádu prý není slyšet žádný zvuk.

Šest dnů jsme měli k tomu, abychom si veškeré dojmy srovnali v hlavě, šest dnů jsme se snažili zabývat se také něčím jiným než starostmi u tisícimetrové stěny běžnými. Již velmi brzy, první den, jsme se ocitli nad korunami i těch nejvyšších stromů a ztratili veškerý fyzický kontakt s rovnou zemí, byli jsme sami se sebou a se svými myšlenkami a problémy. Ale o to nám vlastně šlo, proto jsme sem přece přijeli.

Vystoupit na jižní stěnu El Capu je považováno za velký výkon, podařilo se to až doposud jen několika málo evropským lezcům, Yosemite byl výsadou lezců amerických.

Problémů ve stěně je mnoho a všechny dohromady přispívají k celkové obtížnosti stěny. Některé z nich jsou příznačné pro tuto oblast, např. nedostatek vody ve stěně, veškerou vodu je nutno s sebou tahat — a týdenní spotřeba vody dvočlenného družstva v horských letních měsících není malá. Lezení, samo o sobě je těžké, většinu cesty lze postupovat jen pomocí skob zatloukaných do spár, někde spáry nejsou a lézt se musí jen po malých výstupcích a výčnělcích vytvořených přírodou. Je věcí horolezecké etiky nezasahovat do již vytvořeného díla přírody, nevrátit otvory do skály apod. Někdy se proto horolezec ocitne v místech, kde musí spoléhat jen na své ruce, nohy, rozum a také trochu na štěstí a kde musí vynaložit všechno své úsilí a um k tomu, aby se dostal třeba jen o metr výše. A tyto metry vytvářejí nímbus celé stěny; k tomu přistupuje nemožnost návratu z vyšších partií stěny, technické obtíže — obtížné skobování, časově náročná manipulace s lany a hlavně — výška stěny. Pro Yosemite platí, že zde skála soupeří s horolezcem zcela fair, odpadají obavy ze zhoršení počasí, nebezpečí pádu kamení je sníženo na minimum.

Posledních několik metrů tvořil pásmo převlašů, které nelze zdolat jinak než po skobách zavrtaných do skály. Pozdě v noci jsme lezli s baterkou po expanzivních skobách, o nichž tištiný průvodce říká: Poslední lanová délka vede po 26 niplech umístěných Warrenem Hardingem jedné dlouhé, bezměsíčné noci. Vzpomínal jsem na Warrena Hardinga, stejně jako on i my jsme už spěchali na vrchol, jenže na rozdíl od něho jsme šli po cestě, kterou před námi už kdosi vytyčil. Stejně jako asi on netoužil po další noci strávené v sítích zavěšených ve skobách, i my už jsme se těšili na pevnou zemi. Po tolika dnech ve stěně je pro nás rovina něčím neobvyklým, s čím se musíme znovu seznamovat, cítíme se nejistí a chodíme zešířka jako kachny.

Viděl jsem v Yosemite mnoho zajímavého, opravdu jsme se snažili, aby nám nic neuniklo a přesto cítíme, že to zdaleka není vše, co může Yosemitejské údolí nabídnout. Yosemite patří k místům, která přitahují po celý život, kam toužíme se neustále vracet a kde stále zůstává něco nedokončeného, stálá výzva k dalším návratům.

JIŽNÍ STĚNO

**PŮVODNÍ REPORTÁŽ
NAŠEHO
SPOLUPRACOVNÍKA**



U EL CAPU