



26

VYHLÁŠKA

**Okresného úradu Prešov o Návštevnom poriadku Tatranského národného parku
a jeho ochranného pásma**

Okresný úrad Prešov podľa § 20 a § 67 písm. j) zákona č. 543/2002 Z. z. o ochrane prírody a krajiny v znení neskorších predpisov (ďalej len „zákon“) ustanovuje:

§ 1

Účel a predmet vyhlášky

(1) Účelom tejto vyhlášky je úprava podrobností o povinnostiach návštevníkov Tatranského národného parku (ďalej len „národný park“) a jeho ochranného pásma, o rozsahu a spôsobe dopravy na jeho území a o kultúrno-výchovnom využívaní národného parku a jeho ochranného pásma.

(2) Územie národného parku a jeho ochranného pásma je vymedzené nariadením vlády Slovenskej republiky č. 58/2003 Z. z., ktorým sa vyhlasuje Tatranský národný park. Mapa národného parku a jeho ochranného pásma s vyznačením hraníc prírodných rezervácií, národných prírodných rezervácií a prírodných pamiatok je uvedená v prílohe č. 1.

(3) Základné práva a povinnosti návštevníkov národného parku a jeho ochranného pásma (ďalej len „návštevník“) ustanovuje zákon. Práva a povinnosti návštevníkov vyplývajúce z osobitných predpisov¹⁾ nie sú ustanoveniami tejto vyhlášky dotknuté.

§ 2

Základné pojmy

Na účely tejto vyhlášky sa považuje za

- a) návštevníka fyzická osoba, ktorá sa na území národného parku a jeho ochranného pásma zdržuje za účelom jeho kultúrno-výchovného využitia; za návštevníka sa nepovažujú osoby, ktoré sa zdržujú na území národného parku a jeho ochranného pásma za účelom výkonu podnikateľskej činnosti vrátane vedenia, sprevádzania, výcviku alebo výučby osôb, obhospodarovania, kontroly, údržby alebo správy nehnuteľností v ich vlastníctve, správe, nájme alebo užívaní a osoby, ktoré vykonávajú činnosti na základe osobitných predpisov,¹⁾
- b) zastavané územie obce zastavané územie obce evidované podľa osobitného predpisu,²⁾
- c) kultúrno-výchovné využívanie pobyt v prírode za účelom poznávania prírodných, historických alebo iných hodnôt územia, oddychu, liečenia, rehabilitácie alebo vykonávania športovej, kultúrnej, rekreačnej alebo inej spoločenskej činnosti,
- d) dennú dobu od času východu slnka na lokalite až po čas západu slnka na lokalite,
- e) sezónnu uzáveru časové obmedzenie vstupu návštevníkov na jednotlivé turistické chodníky,
- f) pešiu turistiku peší pohyb s využitím fyzickej sily osoby, pri ktorom môžu byť použité technické pomôcky ako sú stúpacie železá, snežnice a podobne,
- g) turistický chodník, ktorý je v teréne vyznačený normalizovanou turistickou značkou alebo zimným tyčovým značením³⁾ a má priradené evidenčné číslo,

¹⁾ Napríklad zákon č. 544/2002 Z. z. o Horskej záchranej službe v znení neskorších predpisov, zákon č. 326/2005 Z. z. o lesoch v znení neskorších predpisov, zákon č. 274/2009 Z. z. o poľovníctve v znení neskorších predpisov.

²⁾ Príloha č. 5 vyhlášky Úradu geodézie, kartografie a katastra Slovenskej republiky č. 461/2009 Z. z., ktorou sa vykonáva zákon č. 162/1995 Z. z. o katastri nehnuteľností a o zápise vlastníckych a iných práv k nehnuteľnostiam (katastrálny zákon) v znení neskorších predpisov.

³⁾ STN 01 8025 Turistické značenie (01 8025).

- h) náučný chodník chodník, ktorý je v teréne vyznačený normalizovanou značkou náučného chodníka³⁾ a má priradené evidenčné číslo,
- i) kúpeľný chodník chodník, ktorý je v teréne vyznačený normalizovanou značkou kúpeľného chodníka,³⁾
- j) cykloturistickú trasu trasa určená na jazdu na bicykli, ktorá je v teréne vyznačená normalizovanou cykloturistickou značkou⁴⁾ a má priradené evidenčné číslo,
- k) **chodecký terén** terén s nižším ako 1. stupňom stupnice obtiažnosti UIAA, v ktorom sa osoba primárne pohybuje bez použitia rúk vrátane technicky zabezpečených turistických chodníkov a zaistených ciest,
- l) **horolezecký terén terén** od 1. stupňa stupnice obtiažnosti UIAA (vrátane), v ktorom je potrebné k zabezpečeniu rovnováhy použiť ruky,
- m) **horolezectvo** športová činnosť s použitím horolezeckej výzbroje a výstroje, ktorá sa vykonáva v horolezeckom teréne a zahŕňa skalné lezenie, mixové lezenie a ľadové lezenie,
- n) **horolezectvo nižšej obtiažnosti** horolezectvo vykonávané od 1. do 2.+ stupňa (vrátane) stupnice obtiažnosti UIAA,
- o) **horolezectvo vyššej obtiažnosti** horolezectvo vykonávané od 3. stupňa (vrátane) stupnice obtiažnosti UIAA a viac,
- p) stupnicu obtiažnosti UIAA stupnica Medzinárodnej horolezeckej federácie združujúcej národné horolezecké zväzy, ktorá stanovuje medzinárodný systém klasifikácie obtiažnosti horolezeckých ciest a lezeckých trás a je vyjadrená stupňami 1 až 12,
- q) **horolezeckú výzbroj a výstroj** pevná obuv, odev do nepriaznivých podmienok, lano, prilba, sedací úväz, prostriedky istenia a karabíny pre horolezectvo a v zimných podmienkach aj lavínová výbava, horolezecký čakan a stúpacie železá,
- r) **skialpinizmus** športová činnosť s použitím skialpinistickej výzbroje a výstroje,
- s) Traynardovu stupnicu stupnica hodnotiaca horolezecké výkony s použitím lyží, ktorá je ekvivalentom stupnice obtiažnosti UIAA pre skalné lezenie a vyjadruje obtiažnosť zjazdu v najťažšom mieste stupňami S1 až S7,
- t) **skialpinistickú výzbroj a výstroj** skialpinistické lyže a lyžiarky umožňujúce pohyb na lyžiach smerom hore aj dole, skialpinistické palice, stúpacie pásy, stúpacie železá, prilba, turistický alebo horolezecký čakan a lavínová výbava (lavínový vyhľadávač, lavínová sonda a lopatka),
- u) zimnú turistiku pohyb vykonávaný v chodeckom teréne kombináciou pešej turistiky a lyžovania,
- v) lyžovanie športová činnosť zahrňujúca zjazdové lyžovanie, bežecké lyžovanie a lyžovanie vo voľnom teréne s použitím skialpinistických, bežeckých, zjazdových, telemarkových alebo iných lyží, snowboardu alebo iného výstroja umožňujúceho kĺzavý pohyb po snehu,
- w) zjazdové lyžovanie športová činnosť s použitím zjazdových lyží alebo iných lyží, snowboardu alebo iného výstroja umožňujúceho kĺzavý pohyb po snehu, ktorá sa vykonáva v lyžiarskych strediskách,
- x) bežecké lyžovanie športová činnosť zahrňujúca lyžovanie klasickou bežkárskou technikou alebo korčuliarskou bežkárskou technikou,
- y) trať pre bežecké lyžovanie trať, ktorá je v podobe dvoch súbežných, v snehu vyfrézovaných línií alebo v podobe utlačenej a uhladenej snehovej línie,
- z) vodnú turistiku športová činnosť, ktorá predstavuje splavovanie vodných tokov na bezmotorových malých vodných plavidlách,
- aa) geocaching rekreačná činnosť spočívajúca v hľadaní v teréne uschovanej schránky (kešky), o ktorej sú vopred známe jej geografické súradnice a opis jej uloženia, prípadne iné špecifické podmienky vedúce k jej odhaleniu.

§ 3

Podmienky kultúrno-výchovného využívania národného parku a jeho ochranného pásma

(1) Územie národného parku a jeho ochranného pásma je prístupné návštevníkom najmä za účelom poznávania prírody a výchovy k jej ochrane. Návštevníci vstupujú do prírodného prostredia národného parku a jeho ochranného pásma na vlastnú zodpovednosť.

(2) Návštevníci sú na území národného parku a jeho ochranného pásma povinní správať sa tak, aby nedošlo k poškodeniu neživých častí prírody, znečisteniu územia odpadkami a exkrementmi a zvyšovaniu rizika vzniku požiarov. Na území národného parku za hranicami zastavaného územia obce sú návštevníci povinní zdržať sa zakladania ohňa, fajčenia a odhadzovania ohorkov mimo stavieb a interiéru rekreačných objektov a premiestňovania prírodnín, najmä skál.

⁴⁾ STN 01 8028 Cykloturistické značenie (01 8028).

(3) Návštevníci sú na území národného parku a jeho ochranného pásma povinní správať sa tak, aby nespôsobili úhyn alebo poškodenie rastlín alebo živočíchov alebo poškodenie ich životného prostredia a nerušili pokoj a ticho najmä používaním zábavnej pyrotechniky, ohňostrojev alebo zariadení spôsobujúcich zvukové alebo svetelné efekty. Na území národného parku sú návštevníci povinní zdržať sa kŕmenia a približovania sa k voľne žijúcim živočíchom.

(4) Návštevníci sú na území národného parku a jeho ochranného pásma povinní správať sa tak, aby nepoškodili verejnoprospešné zariadenia, zariadenia turisticko-informačného systému alebo technické pomôcky slúžiace na sprístupňovanie terénu.

(5) Na účely kultúrno-výchovného využívania národného parku sa pre návštevníkov vyhradujú miesta na vykonávanie vybraných športových a rekreačných aktivít, ktoré sú vrátane podmienok vykonávania týchto činností uvedené v § 4 až 13.

§ 4

Vyhradené miesta pre pešiu turistiku na území národného parku a podmienky jej vykonávania

(1) Návštevníci môžu vykonávať pešiu turistiku na území národného parku za hranicami zastavaného územia obce

a) na turistických chodníkoch a náučných chodníkoch; tieto sú zverejnené na webovom sídle Správy Tatranského národného parku (www.tanap.sk),

b) na miestach vyhradených pre pešiu turistiku, ktorými sú:

1. 25 m okolie turistických chodníkov a náučných chodníkov v priestore vrcholu štítu alebo kopca, na ktorom dochádza k dočasnému sústreďeniu väčšieho počtu návštevníkov, ak to umožňuje konfigurácia terénu a z priestorových dôvodov je na vrchole potrebné opustiť turistický chodník alebo náučný chodník,
2. miesta s významnou koncentráciou návštevníkov, ktorými sú: lokalita Štart – okolie medzistanice kabínkovej lanovky, lokalita Skalnaté pleso – okolie vrcholovej stanice kabínkovej lanovky, lokalita Hrebienok – lúky v okolí stanice pozemnej lanovky, lokalita Štrbské Pleso – okolie údolnej stanice sedačkovej lanovky, lokalita Mlynická lúka – pravá strana lokality pri pohľade na sever, Strednica – okolie reštaurácie a Monkova dolina – okolie hotela Magura a futbalového ihriska,
3. okolie hotelov a chat - Chata pri Zelenom plese, Téryho chata, Zamkovského chata, Zbojnická chata, Chata pod Soliskom, Horský hotel Popradské pleso, Majláthova chata, Chata pod Rysmi, Žiarska chata, Chata pod Naružím, Ťatliakova chata, Rainerova chata, Sliezsky dom a Skalnatá chata, ktoré je vyznačené na mapách uvedených v prílohe č. 2, obrázky 2a, 2b, 2d až 2j, 2l a 2m,
4. lokality symbolických cintorínov a pietnych miest – Symbolický cintorín pri Popradskom plese, Symbolický cintorín v Žiarskej doline, Symbolický cintorín pri Zverovke a Partizánsky cintorín v Látanej doline, ktoré sú vyznačené na mapách uvedených v prílohe č.2, obrázky 2c, 2k, 2n a 2o,
5. existujúce kúpeľné chodníky, miestne cesty,⁵⁾ a komunikácie pre chodcov,⁶⁾ tieto sú zverejnené na webovom sídle Správy Tatranského národného parku (www.tanap.sk),
6. cykloturistické trasy a vyhradené miesta pre jazdu na bicykli podľa § 5 ods. 1 písm. b).

(2) Pešiu turistiku na území národného parku za hranicami zastavaného územia obce môžu návštevníci vykonávať na turistických chodníkoch a náučných chodníkoch a vyhradených miestach pre pešiu turistiku podľa odseku 1 len za týchto podmienok:

a) v dennej dobe okrem príchodu po turistickom chodníku na chatu alebo hotel za účelom ubytovania sa; príchod na chatu alebo hotel po západe slnka sa musí uskutočniť po najkratšej trase, v čo najkratšom čase a bez rušivých vplyvov na okolité prostredie a živočíchy v dotknutej lokalite,

b) na turistických chodníkoch len mimo obdobia ich sezónnej uzávery, ktorá platí

1. od 1. novembra do 31. mája nasledujúceho kalendárneho roka na turistických chodníkoch uvedených v prílohe č. 3 časti A,
 2. od 1. novembra do 30. apríla nasledujúceho kalendárneho roka na turistickom chodníku uvedenom v prílohe č. 3 časti B,
 3. od 15. decembra do 30. apríla nasledujúceho kalendárneho roka na turistickom chodníku uvedenom v prílohe č. 3 časti C,
- turistické chodníky, na ktorých platí sezónna uzávera, sú vyznačené na mape uvedenej v prílohe č. 4,

⁵⁾ § 7 ods. 1 vyhlášky Federálneho ministerstva dopravy č. 35/1984 Zb., ktorou sa vykonáva zákon o pozemných komunikáciách (cestný zákon).

⁶⁾ STN 73 6110 Projektovanie miestnych komunikácií (73 6110).

- c) v sprievode zvierat len mimo lokalít s výskytom svištích kolónií, lokalít so stálou prítomnosťou kamzičích čried a lokalít výskytu veľkých šeliem a ďalších vzácných a ohrozených druhov živočíchov; tieto lokality sú na svojej hranici v teréne pri všetkých turistických chodníkoch, ktoré týmito lokalitami prechádzajú, označené tabuľou a ich zoznam s príslušnými turistickými chodníkmi je uvedený v prílohe č. 5 a vyznačené sú na mape uvedenej v prílohe č. 6.

§ 5

Vyhradené miesta pre jazdu na bicykli na území národného parku a podmienky jej vykonávania

(1) Návštevníci môžu jazdiť na bicykli na území národného parku za hranicami zastaveného územia obce mimo ciest I., II. a III. triedy a miestnych komunikácií

- a) na cykloturistických trasách; tieto sú zverejnené na webovom sídle Správy Tatranského národného parku (www.tanap.sk),
b) na vyhradených miestach pre jazdu na bicykli, ktorých zoznam je uvedený v prílohe č. 7 a vyznačené sú na mape uvedenej v prílohe č. 8.

(2) Návštevníci môžu jazdiť na bicykli na území národného parku za hranicami zastaveného územia obce na cykloturistických trasách a vyhradených miestach pre jazdu na bicykli podľa odseku 1 len za týchto podmienok:

- a) len v dennej dobe okrem ciest I., II. a III. triedy a miestnych komunikácií,
b) v období sezónnej uzávery len na cykloturistických trasách a vyhradených miestach pre jazdu na bicykli, ktoré nie sú vedené v súbehu s uzatvoreným turistickým chodníkom,
c) na cykloturistických trasách a na vyhradených miestach pre jazdu na bicykli, ktoré sú vedené v súbehu s turistickým chodníkom je cyklista povinný prispôbiť jazdu tak, aby neohrozil pešieho turistu.

§ 6

Vyhradené miesta pre horolezectvo na území národného parku a podmienky jeho vykonávania

(1) Horolezectvo možno vykonávať na celom území národného parku okrem lokalít, ktorých zoznam je uvedený v prílohe č. 9; miesta vyhradené pre horolezectvo na území národného parku sú vyznačené na mape uvedenej v prílohe č. 10.

(2) Horolezectvo možno na vyhradených miestach podľa odseku 1 vykonávať len za týchto podmienok:

- a) v období od 1. júna do 31. októbra a od 15. decembra do 15. apríla nasledujúceho kalendárneho roka okrem lokalít uvedených v písmenách b) a c),
b) v období od 1. júna do 15. apríla nasledujúceho kalendárneho roka na týchto lokalitách:
1. východiskové miesto Štrbské pleso: Stena pod Skokom, Veža pod Skokom, Soliskový hrebeň, Predné Solisko, Štrbské Solisko,
2. východiskové miesto Popradské pleso: Ostrva, Ihla v Patrii, Volia veža, Žabí kôň, Ošarpance,
3. východiskové miesto Sliezsky dom: Gerlachovský štít (len cez Gerlachovský hrebeň obojsmerne), Granátová stena,
4. východiskové miesto Zbojnická chata: Malý Kostol, Veľký Kostol, Strelecká veža, Malý Ostrý štít, Ostrý štít, Široká veža, južná stena Javorového štítu,
5. východiskové miesta Zamkovského chata a Téryho chata: Veľká Lomnická veža - PP variant, Malá Žltá stena, Žltá stena, Malý Ľadový štít, Ľadový štít, Baranie rohy, Mačacia veža, Západná Lomnica,
6. východiskové miesto Skalnaté pleso: Huncovský štít (prechod po hrebeni od Huncovskej vyhliadky), Kežmarský štít – južná stena,
7. východiskové miesto Chata pri Zelenom plese: Malý Kežmarský štít, Čierny štít, Belasá veža, južné steny Kopiniakov, Jastrabia veža, Žeruchove veže, Kozí štít, Kozia kôpka,
c) v období od 1. novembra do 28. februára nasledujúceho kalendárneho roka na lokalite Tisovka v Bielovodskej doline; východiskom miestom pre nástup je modro značený turistický chodník č. 2907,
d) horolezci môžu vstupovať do vysokohorského prostredia aj mimo turistických chodníkov a náučných chodníkov, a to len za účelom nástupu na horolezeckú túru, pričom pre prístup k lezeckému terénu použijú existujúce zvykové výstupové a zostupové trasy od najbližšieho turistického chodníka alebo náučného chodníka a trasy čo najšetrnejšie z hľadiska ochrany prírody,
e) horolezectvo vyššej obtiažnosti môžu vykonávať len horolezci, ktorí sa vopred zaregistrujú online podľa pokynov na webovom sídle Správy Tatranského národného parku (www.tanap.sk), majú horolezeckú výzbroj a výstroj a znalosti horolezeckého terénu a naplánovanej túry,
f) horolezectvo nižšej obtiažnosti môžu vykonávať len horolezci, ktorí sa vopred zaregistrujú online podľa pokynov na webovom sídle Správy Tatranského národného parku (www.tanap.sk), majú horolezeckú výzbroj

- a výstroj, znalosti horolezeckého terénu a naplánovanej túry a majú platné potvrdenie o absolvovaní základného výcviku od oprávnenej osoby,⁷⁾
- g) horolezci sú povinní preukázať sa platným preukazom totožnosti a platným preukazom svojho národného horolezeckého zväzu a v prípade vykonávania horolezectva nižšej obtiažnosti aj platným potvrdením o absolvovaní základného výcviku od oprávnenej osoby,⁷⁾
 - h) v období od 1. júna do 31. októbra kalendárneho roka možno horolezectvo vykonávať len v dennej dobe vrátane nástupu do horolezeckého terénu a zostupu z neho,
 - i) v období od 1. novembra do 15. apríla nasledujúceho kalendárneho roka možno horolezectvo vykonávať len v čase od 5:00 do 19:00 hod. vrátane nástupu do horolezeckého terénu a zostupu z neho,
 - j) na miesta vyhradené pre horolezectvo nemôže horolezec vstupovať v sprievode zvierat'a.

§ 7

Vyhradené miesta pre skialpinizmus na území národného parku a podmienky jeho vykonávania

(1) Skialpinizmus možno na území národného parku vykonávať na miestach vyhradených pre horolezectvo podľa § 6 ods. 1 a miestach vyhradených pre zimnú turistiku podľa § 9 ods. 1.

(2) Skialpinizmus možno na vyhradených miestach podľa odseku 1 vykonávať len za týchto podmienok:

- a) skialpinisti môžu vstupovať do vysokohorského prostredia aj mimo turistického chodníka a náučného chodníka, a to len za účelom nástupu na skialpinistickú túru, pričom pre prístup k vysokohorskému terénu vhodnému na skialpinizmus použijú najkratšiu trasu od najbližšieho turistického chodníka alebo náučného chodníka a trasu čo najšetnejšiu z hľadiska ochrany prírody,
- b) skialpinizmus môžu vykonávať len skialpinisti, ktorí sa vopred zaregistrujú online podľa pokynov na webovom sídle Správy Tatranského národného parku (www.tanap.sk), majú skialpinistickú výzbroj a výstroj a znalosti skialpinistického terénu a naplánovanej túry,
- c) skialpinisti sú povinní preukázať sa platným preukazom totožnosti a platným preukazom svojho národného horolezeckého zväzu,
- d) skialpinizmus možno na vyhradených miestach vykonávať len v období od 15. decembra do 15. apríla nasledujúceho kalendárneho roka a za účelom nástupu do skialpinistického terénu (obtiažnosť S4 a viac Traynardovej stupnice), pohybu v ňom a zostupu z neho v čase od 5:00 do 19:00 hod.,
- e) na miesta vyhradené pre skialpinizmus nemôže vstupovať skialpinista v sprievode zvierat'a.

§ 8

Vyhradené miesta pre stanovanie a bivakovanie na území národného parku a podmienky ich vykonávania

(1) Stanovať a bivakovať na území národného parku za hranicami zastavaného územia obce možno len v lokalite Táborisko pod Vysokou v Bielowodskej doline.

(2) Stanovať a bivakovať na vyhradenom mieste podľa odseku 1 možno len za týchto podmienok:

- a) len v období od 1. júna do 31. októbra kalendárneho roka a od 15. decembra kalendárneho roka do 15. apríla nasledujúceho kalendárneho roka,
- b) v súlade s prevádzkovým poriadkom Táboriska pod Vysokou uverejnenom na webovom sídle Správy Tatranského národného parku (www.tanap.sk),
- c) len ako súčasť viac dní trvajúceho skialpinistického alebo horolezeckého prechodu,
- d) v období od 1. júna do 31. októbra kalendárneho roka možno prísť na Táborisko pod Vysokou najneskôr v čase západu slnka a opustiť ho najskôr v čase východu slnka; príchod na Táborisko pod Vysokou a odchod z neho počas nasledujúceho dňa sa môže realizovať len počas dennej doby,
- e) v období od 15. decembra do 15. apríla nasledujúceho kalendárneho roka sa môže príchod na Táborisko pod Vysokou uskutočniť v čase od 5:00 do 19:00 hod. a iba v tomto časovom rozmedzí je možné ho počas nasledujúceho dňa opustiť,
- f) stanovanie a bivakovanie je možné len na drevených podlahách pre stany,
- g) v Táborisku pod Vysokou nemožno zakladať otvorený ohniskový oheň, použité môžu byť len kempingové variče; návštevník musí konať tak, aby nedošlo k vzniku požiaru pri manipulácii s otvoreným ohňom.

⁷⁾ § 6 zákona č. 440/2015 Z. z. o športe a o zmene a doplnení niektorých zákonov v znení neskorších predpisov.

§ 9**Vyhradené miesta pre zimnú turistiku na území národného parku a podmienky jej vykonávania**

- (1) Zimnú turistiku na území národného parku možno vykonávať
- na turistických chodníkoch s dostatočnou pokrývkou prírodného snehu, na ktoré sa nevzťahuje sezónna uzávera,
 - v areáloch a koridoroch zimnej turistiky, ktorých zoznam je uvedený v prílohe č. 11 a vyznačené sú na mapách uvedených v prílohe č. 12, obrázky 12a až 12g.
- (2) Zimnú turistiku možno na vyhradených miestach podľa odseku 1 vykonávať len za týchto podmienok:
- do areálov a koridorov zimnej turistiky možno vstupovať len z východiskových bodov určených pre každý areál a koridor zimnej turistiky osobitne,
 - zimnú turistiku v areáloch a koridoroch zimnej turistiky možno vykonávať len v dennej dobe od 15. decembra kalendárneho roka do 15. apríla nasledujúceho roka,
 - do areálu zimnej turistiky Studené doliny – Dolina Zeleného plesa – Skalnaté pleso za účelom realizácie výstupu do Baranieho sedla, Priečneho sedla, Filmárskeho žľabu a Kartárikovho žľabu možno vstupovať len so skialpinistickou výzbrojou a výstrojom alebo horolezeckou výzbrojou a výstrojom,
 - na miesta vyhradené pre zimnú turistiku nemôže vstupovať návštevník v sprievode zvieratá.

§ 10**Vyhradené miesta pre zjazdové lyžovanie na území národného parku a podmienky jeho vykonávania**

Zjazdové lyžovanie možno na území národného parku vykonávať len na upravených vyznačených zjazdových tratiach existujúcich prevádzkovaných lyžiarskych stredísk vybavených horským dopravným zariadením slúžiacim na prepravu lyžiarov a podľa schváleného prevádzkového poriadku lyžiarskeho strediska.

§ 11**Vyhradené miesta pre bežecké lyžovanie na území národného parku a podmienky jeho vykonávania**

- (1) Bežecké lyžovanie možno na území národného parku vykonávať
- v areáli bežeckého lyžovania Štrbské Pleso na tratiach pre bežecké lyžovanie, ktoré sú vyznačené v prílohe č. 14, obrázok 14f a podľa jeho prevádzkového poriadku,
 - na vyhradených miestach pre bežecké lyžovanie, ktorých zoznam je uvedený v prílohe č. 13, a ktoré sú vyznačené na mapách uvedených v prílohe č. 14, obrázok č. 14a až 14e a obrázok č. 14g.
- (2) Bežecké lyžovanie na vyhradených miestach podľa odseku 1 písm. b) možno vykonávať len za týchto podmienok:
- na správcom vopred upravených tratiach pre bežecké lyžovanie s dostatočnou pokrývkou prírodného snehu,
 - v čase od 5:00 hod. do 19:00 hod.

§ 12**Vyhradené miesta pre vodnú turistiku na území národného parku a podmienky jej vykonávania**

- (1) Vodnú turistiku na území národného parku možno vykonávať
- na rieke Belá
 - na jednomiestnych plavidlách – kajak K1 alebo kanoe C1 od sútoku Kôprovského a Tichého potoka po hranicu národného parku (sútok rieky Belá a Kamenitého potoka) s pokračovaním plavby a výstupným miestom mimo územia národného parku; GPS (formát WGS) nástupného miesta: 49.153708°N, 19.921052°E,
 - na raftových člnoch v úseku od parkoviska 15 m nad cestným mostom na Ceste Slobody po hranicu národného parku (sútok rieky Belá a Kamenitého potoka) s pokračovaním plavby a výstupným miestom mimo územia národného parku; GPS (formát WGS) nástupného miesta: 49.142262°N, 19.903731°E,
 - v Studenom potoku (prítok rieky Orava) na jednomiestnych plavidlách – kajak K1 alebo kanoe C1 od Brestovej po hranicu národného parku s pokračovaním plavby a výstupným miestom mimo územia národného parku; GPS (formát WGS) nástupného miesta: 49.26097°N, 19.65803°E.

- (2) Vodnú turistiku na jednomiestnych plavidlách – kajak K1 a kanoe C1 a raftových člnoch možno vykonávať na vyhradených miestach podľa odseku 1 len za týchto podmienok:
- splavovanie vodného toku možno vykonávať len v období od 15. apríla do 30. septembra kalendárneho roka,
 - splavovanie vodného toku možno vykonávať len v dňoch, kedy je taký prietok vody v koryte vodného toku, ktorý umožňuje splav v celej dĺžke vyhradeného miesta,
 - splavovanie vodného toku možno vykonávať, ak v celej dĺžke splavovaného úseku nie je evidované prehradenie vodného toku hrádzou bobra vodného,
 - splavovanie vodného toku možno začať najskôr hodinu po východe slnka a skončiť najneskôr hodinu pred západom slnka,
 - počas splavovania vodného toku je zakázané vystupovať z plavidla v rámci vyhradeného miesta okrem prípadov bezprostredného ohrozenia života a zdravia,
 - splavovanie vodného toku môžu vykonávať len členovia turistických alebo športových organizácií so zameraním na vodnú turistiku alebo vodný slalom; členstvo v organizácii sa preukazuje členským preukazom platným v príslušnom kalendárnom roku,
 - splavovanie vodného toku na raftových člnoch možno vykonávať len pod vedením odborne spôsobilej osoby (inštruktor vodnej turistiky alebo tréner vodného slalomu), ktorá musí byť členom posádky raftového člna,
 - všetci členovia posádky plavidla musia mať technicky spôsobilú plávaciú vestu, prilbu a odev chrániaci pred podchladením,
 - k nástupnému miestu na rieke Belá podľa odseku 1 písm. a) bodu 1 pre splavovanie na jednomiestnych plavidlách sa prichádza po prístupovej trase, ktorá vedie od rázcestia turistických chodníkov pri horárni Tichá až po nástupné miesto pre splavovanie; po prístupovej trase k nástupnému miestu sa možno peši pohybovať najskôr hodinu po východe slnka a najneskôr hodinu pred západom slnka,
 - k nástupnému miestu na rieke Belá podľa odseku 1 písm. a) bodu 2 pre splavovanie na raftových člnoch sa prichádza po prístupovej trase, ktorá vedie v dĺžke 25 m od centrálného parkoviska na Podbanskom až po nástupné miesto umiestnené 15 m nad cestným mostom na Ceste Slobody (rkm 21,5); po prístupovej trase k nástupnému miestu sa možno pohybovať peši najskôr hodinu po východe slnka a najneskôr hodinu pred západom slnka,
 - k nástupnému miestu v Studenom potoku podľa odseku 1 písm. b) pre splavovanie na jednomiestnych plavidlách sa prichádza po prístupovej trase, ktoré vedie od parkoviska pri amfiteátri, popod areál skanzenu až k vodnému toku.

§ 13

Vyhradené miesta pre geocaching na území národného parku a podmienky jeho vykonávania

(1) Geocaching na území národného parku možno vykonávať na turistických chodníkoch, náučných chodníkoch, kúpeľných chodníkoch, cykloturistických trasách a vyhradených miestach pre jazdu na bicykli podľa § 5 ods. 1 písm. b).

(2) Geocaching je možné vykonávať na vyhradených miestach podľa odseku 1 za týchto podmienok:

- geocaching možno vykonávať len v období od 1. júna do 31. októbra kalendárneho roka,
- všetky miesta pre novo zriaďované schránky (kešky) musia byť vopred odsúhlasené Správou Tatranského národného parku,
- v období zimnej sezónnej uzávery možno geocaching vykonávať len na takých turistických chodníkoch, náučných chodníkoch, kúpeľných chodníkoch, cykloturistických trasách a vyhradených miestach pre cykloturistiku, ktoré nie sú sezónne uzavreté,
- ak pri prevádzkovaní schránky (kešky) bude zistené opakované porušenie zákona alebo právnych predpisov vydaných na jeho vykonanie, Správa Tatranského národného parku zabezpečí jej zrušenie,
- geocaching sa musí vykonávať maximálne šetrným spôsobom k prírodnému prostrediu tak, aby nedochádzalo k znečisťovaniu prostredia, poškodzovaniu vegetačného a pôdneho krytu, drevín a rušeniu chránených živočíchov.

§ 14

Zrušovacie ustanovenie

Zrušuje sa všeobecne záväzná vyhláška Krajského úradu v Prešove č. 1/1999 z 29. júna 1999 o Návštevnom poriadku Tatranského národného vyhlásená uverejnením oznámenia vo Vestníku vlády Slovenskej republiky, čiastke č. 5 vydané dňa 22. júla 1999.

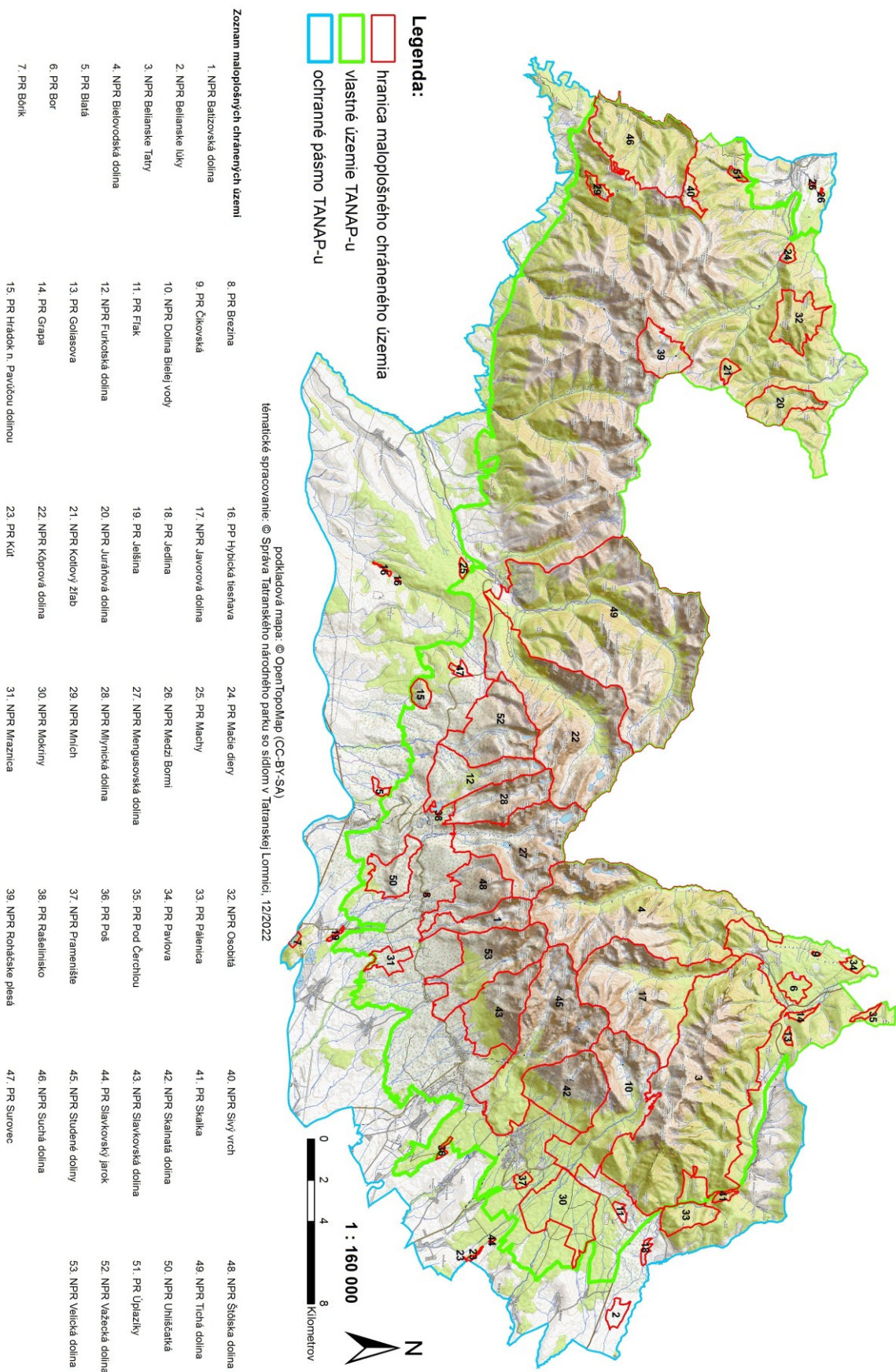
§ 15
Účinnosť

Táto vyhláška nadobúda účinnosť 15. decembra 2023.

PhDr. Mgr. Peter Harvan, LL.M., v. r.
prednosta
Okresného úradu Prešov

Príloha č. 1
k vyhláške Okresného úradu Prešov č. 26/2023 V. v. SR

Mapa územia národného parku a jeho ochranného pásma s vyznačením hraníc prírodných rezervácií, národných prírodných rezervácií a prírodných pamiatok



Príloha č. 2
k vyhláške Okresného úradu Prešov č. 26/2023 V. v. SR

Mapy vyhradených miest pre pešiu turistiku - okolie hotelov a chát a lokality symbolických cintorínov
a pietnych miest v národnom parku

Obrázok č. 2a

Mapa vyhradeného miesta pre pešiu turistiku okolo Chaty pod Soliskom



podkladová ortofotomapa: © 2023 Geodetický a kartografický ústav Bratislava
tématické spracovanie: © Správa Tatranského národného parku so sídlom v Tatranskej Lomnici, 10/2023

Legenda

 vyhradené miesto pešej turistiky

0 5 10 20
metrov

1:600



Obrázok č. 2b

Mapa vyhradeného miesta pre pešiu turistiku okolo Chaty pod Rysmi



podkladová ortofotomapa: © 2023 Geodetický a kartografický ústav Bratislava
tématické spracovanie: © Správa Tatranského národného parku so sídlom v Tatranskej Lomnici, 10/2023

Legenda

 vyhradené miesto pešej turistiky

0 5 10 20
metrov

1:500



Obrázok č. 2c

Mapa vyhradeného miesta pre pešiu turistiku okolo Horského Hotelu Popradské pleso, Majláthovej chaty a na Symbolickom cintoríne na Popradskom plese



podkladová ortofotomapa: © 2023 Geodetický a kartografický ústav Bratislava
 tématické spracovanie: © Správa Tatranského národného parku so sídlom v Tatranskej Lomnici, 10/2023

Legenda

 vyhradené miesto pešej turistiky

0 25 50 100 metrov

1:2300



Obrázok č. 2d

Mapa vyhradeného miesta pre pešiu turistiku okolo Slezského domu



podkladová ortofotomapa: © 2023 Geodetický a kartografický ústav Bratislava
 tématické spracovanie: © Správa Tatranského národného parku so sídlom v Tatranskej Lomnici, 10/2023

Legenda

 vyhradené miesto pešej turistiky

0 5 10 20 metrov

1:700



Obrázok č. 2e

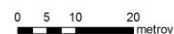
Mapa vyhradeného miesta pre pešiu turistiku okolo Zbojníckej chaty



podkladová ortofotomapa: © 2023 Geodetický a kartografický ústav Bratislava
tématické spracovanie: © Správa Tatranského národného parku so sídlom v Tatranskej Lomnici, 10/2023

Legenda

 vyhradené miesto pešej turistiky



1:500



Obrázok č. 2f

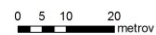
Mapa vyhradeného miesta pre pešiu turistiku okolo Rainerovej chaty



podkladová ortofotomapa: © 2023 Geodetický a kartografický ústav Bratislava
tématické spracovanie: © Správa Tatranského národného parku so sídlom v Tatranskej Lomnici, 10/2023

Legenda

 vyhradené miesto pešej turistiky



1:600



Obrázok č. 2g

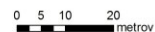
Mapa vyhradeného miesta pre pešiu turistiku okolo Zamkovského chaty



podkladová ortofotomapa: © 2023 Geodetický a kartografický ústav Bratislava
tématické spracovanie: © Správa Tatranského národného parku so sídlom v Tatranskej Lomnici, 10/2023

Legenda

 vyhradené miesto pešej turistiky



1:600



Obrázok č. 2h

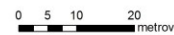
Mapa vyhradeného miesta pre pešiu turistiku okolo Téryho chaty



podkladová ortofotomapa: © 2023 Geodetický a kartografický ústav Bratislava
tématické spracovanie: © Správa Tatranského národného parku so sídlom v Tatranskej Lomnici, 10/2023

Legenda

 vyhradené miesto pešej turistiky



1:500



Obrázok č. 2i

Mapa vyhradeného miesta pre pešiu turistiku okolo Chaty pri Zelenom plese



podkladová ortofotomapa: © 2023 Geodetický a kartografický ústav Bratislava
tématické spracovanie: © Správa Tatranského národného parku so sídlom v Tatranskej Lomnici, 10/2023

Legenda

 vyhradené miesto pešej turistiky

0 5 10 20
metrov

1:600



Obrázok č. 2j

Mapa vyhradeného miesta pre pešiu turistiku okolo Enciánu a Skalnatej chaty na Skalnatom plese



podkladová ortofotomapa: © 2023 Geodetický a kartografický ústav Bratislava
tématické spracovanie: © Správa Tatranského národného parku so sídlom v Tatranskej Lomnici, 10/2023

Legenda

 vyhradené miesto pešej turistiky

0 10 20 40
metrov

1:1000



Obrázok č. 2k

Mapa vyhradeného miesta pre pešiu turistiku okolo Žiarskej chaty a na Symbolickom cintoríne v Žiarskej doline



podkladová ortofotomapa: © 2023 Geodetický a kartografický ústav Bratislava
tématické spracovanie: © Správa Tatranského národného parku so sídlom v Tatranskej Lomnici, 10/2023

Legenda

 vyhradené miesto pešej turistiky

0 10 20 40
metrov

1:800



Obrázok č. 2l

Mapa vyhradeného miesta pre pešiu turistiku okolo Chaty pod Náružím



podkladová ortofotomapa: © 2023 Geodetický a kartografický ústav Bratislava
tématické spracovanie: © Správa Tatranského národného parku so sídlom v Tatranskej Lomnici, 10/2023

Legenda

 vyhradené miesto pešej turistiky

0 5 10 20
metrov

1:500



Obrázok č. 2m

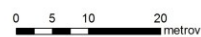
Mapa vyhradeného miesta pre pešiu turistiku okolo Ťatliakovej chaty



podkladová ortofotomapa: © 2023 Geodetický a kartografický ústav Bratislava
tématické spracovanie: © Správa Tatranského národného parku so sídlom v Tatranskej Lomnici, 10/2023

Legenda

 vyhradené miesto pešej turistiky



1:400



Obrázok č. 2n

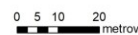
Mapa vyhradeného miesta pre pešiu turistiku na Symbolickom cintoríne pri Zverovke



podkladová ortofotomapa: © 2023 Geodetický a kartografický ústav Bratislava
tématické spracovanie: © Správa Tatranského národného parku so sídlom v Tatranskej Lomnici, 10/2023

Legenda

 vyhradené miesto pešej turistiky



1:700



Obrázok č. 20

Mapa vyhradeného miesta pre pešiu turistiku na Partizánskom cintoríne v Látanej doline



podkladová ortofotomapa: © 2023 Geodetický a kartografický ústav Bratislava
tematické spracovanie: © Správa Tatranského národného parku so sídlom v Tatranskej Lomnici, 10/2023

Legenda

 vyhradené miesto pešej turistiky

0 2,5 5 10
metrov

1:300



Príloha č. 3
k vyhláške Okresného úradu Prešov č. 26/2023 V. v. SR

Zoznam turistických chodníkov v národnom parku, na ktorých platí sezónna uzávera

A. Sezónna uzávera od 1. novembra do 31. mája nasledujúceho kalendárneho roka

1. **Bielovodská dolina** – modro značený turistický chodník č. 2907 **od horárne v Bielovodskej doline do sedla Prielom** (NPR Bielovodská dolina);
2. **Javorová dolina** – zeleno značený turistický chodník č. 5807 **od rázcestia Pod Muráňom do Sedielka** (NPR Javorová dolina);
3. **Zadné Meďodoly** – modro značený turistický chodník č. 2911 **od horárne pod Muráňom do Kopského sedla** (NPR Belianske Tatry, NPR Javorová dolina) v súbehu so zeleno značeným náučným chodníkom Zadné Meďodoly **od horárne pod Muráňom po Kopské sedlo**;
4. **Monkova dolina** – červeno značený turistický chodník č. 0930 **od rázcestia Monkova dolina** cez Široké sedlo **do Kopského sedla** (NPR Belianske Tatry, NPR Dolina Bielej vody) v súbehu so zeleno značeným náučným chodníkom č. 5812 **od rázcestia Monkova dolina** cez Široké sedlo **do Kopského sedla**;
5. **Kopské sedlo** - modro značený turistický chodník č. 2911 **od Veľkého Bieleho plesa do Kopského sedla** (NPR Dolina Bielej vody, NPR Belianske Tatry) v súbehu s červenom značeným turistickým chodníkom č. 0930 **od Veľkého Bieleho plesa do Kopského sedla** (NPR Dolina Bielej vody, NPR Belianske Tatry);
6. **Jahňací štít** - žlto značený turistický chodník č. 8861 **od Zeleného plesa na vrchol Jahňací štít** (NPR Dolina Bielej vody, NPR Javorová dolina);
7. **Sedlo pod Veľkou Svišťovkou** - červeno značený turistický chodník č. 0930 **od Zeleného plesa do Sedla pod Svišťovkou** (NPR Dolina Bielej vody) a červeno značený turistický chodník č. 0930 **od Hvezdárne SAV do Sedla pod Svišťovkou** (NPR Skalnatá dolina);
8. **Malá Studená dolina** - zeleno značený turistický chodník č. 5807 **od Téryho chaty** cez rázcestie Pod Sedielkom **do Sedla Sedielko** a žlto značený turistický chodník č. 8860 **od Téryho chaty cez rázcestie Pod Sedielkom, Priečne sedlo po Zbojnícku chatu** (NPR Studené doliny);
9. **Veľká Studená dolina** - žlto značený turistický chodník č. 8860 **od Zbojníckej chaty do Priečneho sedla** (NPR Studené doliny) a modro značený turistický chodník č. 2907 **od Zbojníckej chaty do sedla Prielom** (NPR Studené doliny);
10. **Slavkovský štít** - modro značený turistický chodník č. 2906 **od Slavkovskej vyhladky na vrchol Slavkovský štít** (NPR Slavkovská dolina, NPR Studené doliny);
11. **Velická dolina** - zeleno značený turistický chodník č. 5806 **od Velického plesa** cez sedlo Poľský Hrebeň **po rázcestie s modro značeným turistickým chodníkom nad Zamrznutým plesom** a žlto značený turistický chodník č. 8851 **od sedla Poľský Hrebeň na vrchol Východná Vysoká** (NPR Velická dolina, NPR Bielovodská dolina);
12. **Velická dolina, Batizovská dolina, Štôlska dolina, Mengusovská dolina** - červeno značený turistický chodník č. 0930 **od Sliezskeho domu cez Batizovské pleso, Sedlo pod Ostrvou po rázcestie nad Popradským plesom** (NPR Velická dolina, NPR Batizovská dolina, NPR Štôlska dolina, NPR Mengusovská dolina) v súbehu so žlto značeným turistickým chodníkom č. 8855 **od Batizovského plesa po Odbočku na Vyšné Hágy** (NPR Batizovská dolina);
13. **Mengusovská dolina** - modro značený turistický chodník č. 2902 **od rázcestia Nad Žabím potokom** cez Hincovo pleso **do Vyšného Kôprovského sedla**, červeno značený turistický chodník č. 0934 **do Vyšného Kôprovského sedla na Kôprovský štít** a červeno značený turistický chodník č. 0933 **od**

- rázcestia Nad Žabím potokom** cez Chatu pod Rysmi a sedlo Váha **na vrchol Rysy** (NPR Mengusovská dolina, NPR Kôprová dolina);
14. **Mengusovská dolina** - červeno značený turistický chodník č. 0930 **od rázcestia Trigan po rázcestie nad Popradským plesom** v súbehu so zeleno značeným náučným chodníkom Cesta lesom medzi Plesom a plesom **od rázcestia Trigan po rázcestie nad Popradským plesom**;
 15. **Mlynická dolina** - žlto značený turistický chodník č. 8853 **od vodopádu Skok do sedla Bystrá lávka** (NPR Mlynická dolina);
 16. **Furkotská dolina** - žlto značený turistický chodník č. 8853 **od rázcestia Pod Furkotskou dolinou na Tatranskej magistrále** cez Škutnastú poľanu **do sedla Bystrá lávka** a modro značený turistický chodník č. 2836a **od Škutnastnej poľany cez Chatu pod Soliskom** (NPR Furkotská dolina) až po rázcestie pri čerpacej stanici v lokalite Štrbského plesa;
 17. **Kriváň** - modro značený turistický chodník č. 2903 **od rázcestia pri Jamskom plese** cez rázcestie Krivánsky žľab **na vrchol Kriváň** (NPR Važecká dolina) a zeleno značený turistický chodník č. 5803 **od horárne Tri Studničky po rázcestie Krivánsky žľab** (NPR Kôprová dolina, NPR Važecká dolina);
 18. **Kôprová dolina** - modro značený turistický chodník č. 2902 **od Kmeťovho vodopádu** cez rázcestie Hlinská dolina ústie **do Vyšného Kôprovského sedla**, zeleno značený turistický chodník č. 5801 **od rázcestia Hlinská dolina ústie** cez rázcestie Pod Temnými smrečínami **do sedla Závory** a červeno značený turistický chodník č. 0932 **od rázcestia Pod Temnými smrečínami po Nižné Temnosmrečinské pleso** (NPR Kôprová dolina);
 19. **Tichá dolina** - žlto značený turistický chodník č. 8851 **od rázcestia v lokalite Liptovský košiar do Suchého sedla** a červeno značený turistický chodník č. 0931 **od rázcestia v lokalite Liptovský košiar** cez sedlo Závory **do Hladkého sedla** (NPR Tichá dolina);
 20. **Kamenistá dolina** - modro značený turistický chodník č. 2901 **od lokality salašisko po Pyšné sedlo**;
 21. **Bystrá dolina** - žlto značený turistický chodník č. 8622 **od Rázcestia pod Bystrou na vrchol Bystrá**;
 22. **Račkova dolina** - žlto značený turistický chodník č. 8621 **od lokality Prostredné** cez rázcestie Pod Klinom **do Račkovho sedla**, modro značený turistický chodník č. 2712 **od rázcestia Pod Klinom** cez rázcestie Gáborov zadok a Bystré sedlo **na vrchol Bystrá** a zeleno značený turistický chodník č. 5617 **od rázcestia Gáborov zadok do Gáborovho sedla**;
 23. **Otrhance** - zeleno značený turistický chodník č. 5610 **od Rázcestia Jamnickej a Račkovej doliny** cez Nižný Ostredok, Nižnú Maguru, Ostredok, Vyšnú Maguru, Jakubinú **na vrchol Hrubý vrch**;
 24. **Jamnica dolina** - modro značený turistický chodník č. 2711 **od rázcestia Pod Smrekom** cez rázcestie Pod Hrubým vrchom **do Jamnickeho sedla**, zeleno značený turistický chodník č. 5610 **od rázcestia Pod Hrubým vrchom po štátnu hranicu na Hrubom vrchu** a zeleno značený turistický chodník č. 5610 **od rázcestia Pod Smrekom do Žiarskeho sedla**;
 25. **Baranec** - zeleno značený turistický chodník č. 5613 **od Chaty Orešnica** cez Klinovaté **na vrchol Baranec**;
 26. **Holý vrch** - modro značený turistický chodník č. 2714 **od rázcestia Pod Holým vrchom na vrchol Holý vrch**;
 27. **Žiarska dolina** - zeleno značený turistický chodník č. 5610 **od Žiarskej chaty** cez Jalovecké sedlo a Príslop **na vrchol Baníkov** a modro značený turistický chodník č. 2707 **od rázcestia Pod Homôľkou do Smutného sedla**;
 28. **Jalovecká dolina (Parichvost, Hlboká dolina, Bobrovecká dolina)** - modro značený turistický chodník č. 2710 **od rázcestia Pod Lyscom** cez rázcestie Parichvost **do Baníkovského sedla**, zeleno značený turistický chodník č. 5611 **od rázcestia Pod Lyscom** cez rázcestie Parichvost **na vrchol Salatín** a žlto značený turistický chodník č. 8617 **od rázcestia Pod Lyscom do sedla Pálenica**;

29. **Sivý vrch** - zeleno značený turistický chodník č. 5608 **od sedla Predúvratie** cez Veľkú kopu a Ostrú na vrchol **Sivý vrch** (NPR Suchá dolina, NPR Sivý vrch);
30. **Hlavný hrebeň Západných Tatier obojsmerne** - červeno značený turistický chodník č. 0862b **od Hutianskeho sedla** cez Sivý vrch, Brestovú, Salatín, Spálenú, Baníkov, Hrubú kopa, Plačlivé, Ostrý Roháč, Volovec, Hrubý vrch, Končistú, Klin **po Pyšné sedlo** (NPR Sivý vrch, NPR Suchá dolina, NPR Roháčske plesá);
31. **Sedlo Pálenica** - žltó značený turistický chodník č. 8617 **od lokality Pribisko – Zadný Ivanov** cez Ostrý grúň a Kozinec **do Sedla Pálenica**;
32. **Brestová** - modro značený turistický chodník č. 2766 **od údolnej stanice sedačkovej lanovky Lyžiarskeho strediska Roháče - Spálená** cez Spálený žľab, Predný Salatín a rázcestie Predný Salatín hrebeň na vrchol **Brestová**;
33. **Rázcestie Predný Salatín hrebeň** - zeleno značený turistický chodník č. 5564 **od vrcholovej stanice sedačkovej lanovky Lyžiarskeho strediska Roháče – Spálená po rázcestie s modrým turistický chodník č. 2766**;
34. **Zelená dolina** - modro značený turistický chodník č. 2764 **od Roháčskeho vodopádu** cez rázcestie Pod Predným zeleným cez Rázcestie pod Troma kopami **po Roháčske plesá**, zeleno značený turistický chodník č. 5610 **od Roháčskych plies cez Rázcestie pod Troma kopami a Rázcestie pod Hrubou kopou do Baníkovského sedla a na Baníkov**, žltó značený turistický chodník č. 8567 **od Roháčskeho vodopádu** cez rázcestie Pod Predným zeleným cez Rázcestie pod Hrubou kopou **do Baníkovského sedla**, náučný chodník Roháčske plesá **od Ťatliakovej chaty po Roháčske plesá** (NPR Roháčske plesá);
35. **Smutná dolina** - modro značený turistický chodník č. 2707 **od Ťatliakovho plieska** cez rázcestie Smutná dolina **do Smutného sedla**, zeleno značený turistický chodník č. 5610 **od Ťatliakovho plieska po Roháčske plesá** (NPR Roháčske plesá);
36. **Smutná dolina, Látaná dolina** - modro značený turistický chodník č. 2711 **od Jamnickeho sedla** cez Volovec, Rákoň, Dlhý Úplaz **po vrchol Lúčna** (hranične NPR Roháčske plesá);
37. **Sedlo Zábrat'** - zeleno značený turistický chodník č. 5610 **od Ťatliakovho plieska do sedla Zábrat' - rázcestie so žltým turistický chodník** (NPR Roháčske plesá);
38. **Látaná dolina** - žltó značený turistický chodník č. 8566 **od rázcestia Látaná dolina cez rázcestie Zadná Látaná** cez sedlo Zábrat' **na vrchol Rákoň** (hranične NPR Roháčske plesá) a zeleno značený turistický chodník č. 5612 **od rázcestia Zadná Látaná na vrchol Lúčna**;
39. **Lúčna** - zeleno značený turistický chodník č. 5612 **od lokality Zverovka - Pučatinná poľana** cez Sedlo pod Osobitou, Kasne a Roh **na vrchol Lúčna** (NPR Osobitá, hranične NPR Kotlový žľab);
40. **Bobrovecká dolina** - modro značený turistický chodník č. 2711 **od rázcestia Pod Umlou do Bobroveckého sedla**;

B. Sezónna uzávera od 1. novembra do 30. apríla nasledujúceho kalendárneho roka

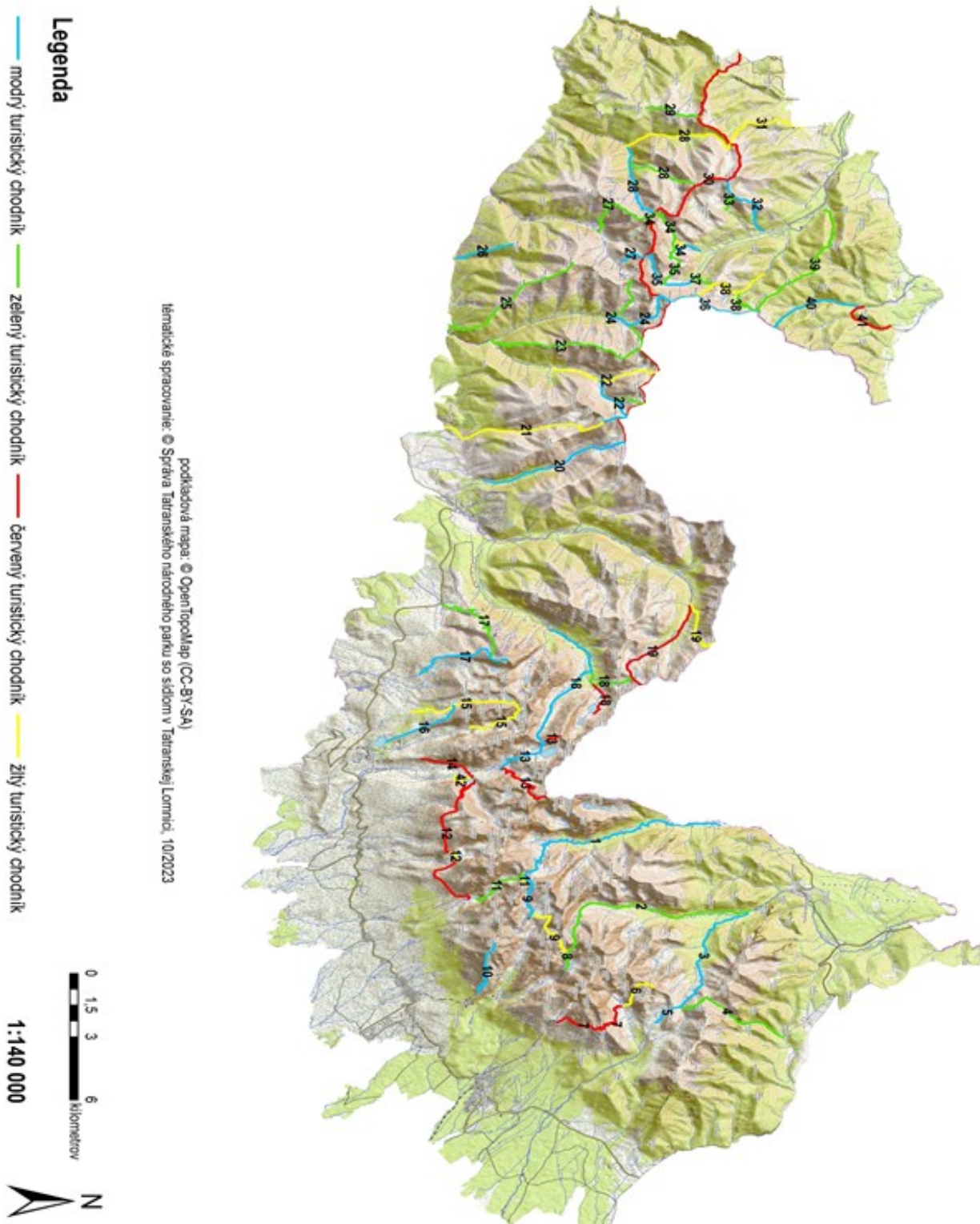
41. **Juráňova dolina** - červeno značený turistický chodník č. 0847b **od lokality Juráňova dolina – ústie, cez sedlo Umlá po rázcestie Pod Umlou v súbehu s náučným chodníkom** (NPR Juráňova dolina).

C. Sezónna uzávera od 15. decembra do 30. apríla nasledujúceho kalendárneho roka

42. **Mengusovská dolina - Symbolický cintorín pod Ostrvou** - žltó značený turistický chodník č. 8854 **z oboch smerov na úseku rázcestie Popradská poľana až Popradské pleso** (NPR Mengusovská dolina);

Príloha č. 4
k vyhláške Okresného úradu Prešov č. 26/2023 V. v. SR

Mapa turistických chodníkov na území národného parku, na ktorých platí sezónna uzávaera



Príloha č. 5
k vyhláške Okresného úradu Prešov č. 26/2023 V. v. SR

Zoznam lokalít a príslušných turistických chodníkov na území národného parku, na ktoré nemožno vstupovať v sprievode zvierat

1. **Bielovodská dolina** - modro značený turistický chodník č. 2907 **od horárne v Bielovodskej doline po sedlo Prielom;**
2. **Javorová dolina** - zeleno značený turistický chodník č. 5807 **od rázcestia Pod Muráňom po sedlo Sedielko;**
3. **Zadné Meďodoly** - modro značený turistický chodník č. 2911 **od horárne pod Muráňom po Kopské sedlo v súbehu so zeleno značeným náučným chodníkom Zadné Meďodoly od horárne pod Muráňom po Kopské sedlo;**
4. **Dolina siedmich prameňov** - zeleno značený turistický chodník č. 5810 **od Šumivého prameňa po Veľké Biele pleso;**
5. **Dolina siedmich prameňov** - žltó značený turistický chodník č. 8864 **od Čiernej vody po chatu Plesnivec;**
6. **Dolina Bielej vody Kežmarskej** - žltó značený turistický chodník č. 8861 **od Šalviového prameňa po Jahňací štít;**
7. **Dolina Bielej vody Kežmarskej** - modro značený turistický chodník č. 2911 **od Šalviového prameňa po Kopské sedlo;**
8. **Dolina Bielej vody Kežmarskej** - zeleno značený turistický chodník č. 5809 **od Folvarskej poľany po Kovalčíkovu poľanu;**
9. **Malá a Veľká Studená dolina** - žltó značený turistický chodník č. 8860 **od Téryho chaty po Zbojnícku chatu;**
10. **Skalnatá dolina** - modro značený turistický chodník č. 2908 **od Štartu po Skalnaté pleso;**
11. **Skalnatá dolina** - zeleno značený turistický chodník č. 5808 **od Lomnického sedla po Veľkú Lomnickú vežu;**
12. **Veľká Studená dolina** - modro značený turistický chodník č. 2907 **od Hrebienka po sedlo Prielom;**
13. **Malá Studená dolina** - zeleno značený turistický chodník č. 5807 **od Hrebienka po sedlo Sedielko;**
14. **Slavkovská dolina** - modro značený turistický chodník č. 2906 **od Rázcestia pod Slavkovským štítom po Slavkovský štít;**
15. **Slavkovská dolina** - žltó značený turistický chodník č. 8858 **od Rázcestia nad Zrubami po Velickú poľanu;**
16. **Velická dolina** - zeleno značený turistický chodník č. 5806 **od Tatranskej Polianky po Poľský hrebeň (rázcestie s modro značeným turistickým chodníkom č. 2907 pod Poľským hrebeňom) s výnimkou križovania asphaltovej účelovej komunikácie z Tatranskej Polianky na Sliezsky dom (cykloturistická trasa č. 2865);**
17. **Velická dolina** - žltó značený turistický chodník č. 8856 **od Rázcestia na Velickom moste po Rázcestie pod Suchým vrchom;**
18. **Velická dolina** - žltó značený turistický chodník č. 8857 **od Poľského hrebeňa po Východnú Vysokú;**

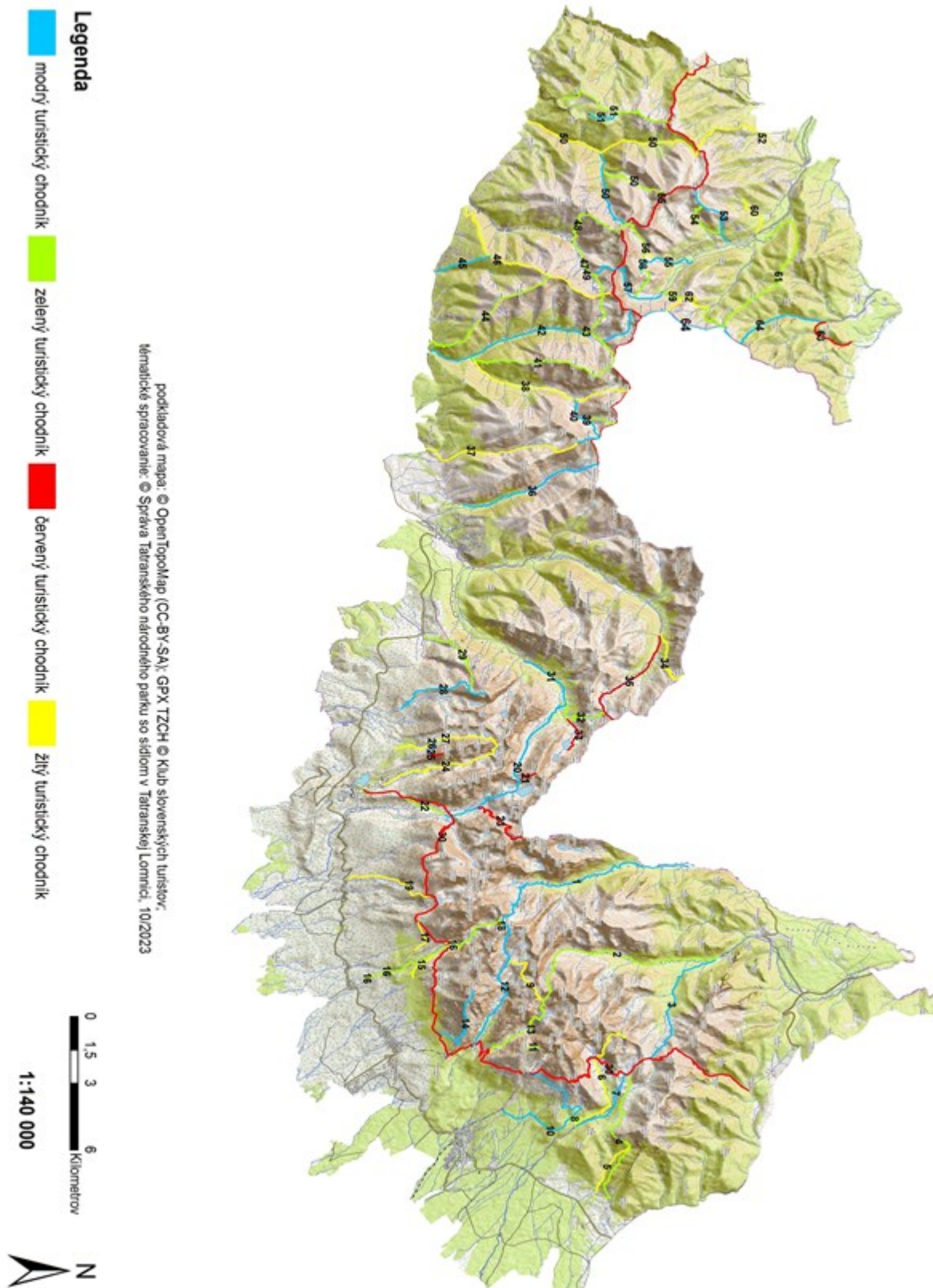
19. **Velická dolina** - žltá značený turistický chodník č. 8855 **od Vyšných Hágov po Batizovské pleso**;
20. **Mengusovská dolina** - modro značený turistický chodník č. 2902 **od Odbočky zimnej cesty na Štrbské pleso po ústie Hlinskej doliny**;
21. **Mengusovská dolina** - červená značený turistický chodník č. 0934 **od Vyšného Kôprovského sedla po Kôprovský štít**;
22. **Mengusovská dolina** - zelená značený turistický chodník č. 5805 **od Triganu po Odbočku zimnej cesty na Štrbské pleso**;
23. **Mengusovská dolina** - červená značený turistický chodník č. 0933 **od Rázcestia pri Žabom potoku po Rysy**;
24. **Mlynická dolina** - žltá značený turistický chodník č. 8853 **od hotela FIS po Bystrú lávku**;
25. **Mlynická dolina** - červená značený turistický chodník č. 0935 **od Chaty pod Soliskom po Predné Solisko**;
26. **Mlynická dolina** - modro značený turistický chodník č. 2836a **od Chaty pod Soliskom po Škutnastú poľanu**;
27. **Furkotská dolina** - žltá značený turistický chodník č. 8853 **od rázcestia Pod Furkotskou dolinou na Tatranskej magistrále po Bystrú lávku**;
28. **Važecká dolina** - modro značený turistický chodník č. 2903 **od Jamského plesa po Kriváň**;
29. **Belianska dolina** - zelená značený turistický chodník č. 5803 **od Troch Studničiek po Kriváň**;
30. **Tatranská magistrála** – červená značený turistický chodník č. 0930 **od Rázcestia pred Heliosom, prebiehajúci cez Trigan, Popradské pleso, Batizovské pleso, Sliezsky dom, Hrebienok, Rázcestie nad Rainerovou chatou, rázcestie pri Skalnatej chate a od Skalnatého plesa, Chata pri Zelenom plese, Veľké Biele pleso, Kopské sedlo, Široké sedlo po Rázcestie Monkova dolina**, na častiach úsekov v súbehu aj so zelená značeným náučným chodníkom Cesta lesom medzi plesom a plesom **od Triganu po rázcestie nad Popradským plesom a zelená značeným náučným chodníkom Monkova dolina od rázcestia Monkova dolina cez Široké sedlo do Kopského sedla**;
31. **Kôprová dolina** - modro značený turistický chodník č. 2902 **od Kmeťovho vodopádu po ústie Hlinskej doliny**;
32. **Kôprová dolina** - zelená značený turistický chodník č. 5801 **od ústia Hlinskej doliny po Sedlo Závory**;
33. **Kôprová dolina** - červená značený turistický chodník č. 0932 **od Rázcestia pod Temnými smrečínami po Nižné Temnosmrečinské pleso**;
34. **Tichá dolina** - žltá značený turistický chodník č. 8851 **od rázcestia Liptovský košiar po Kasprov vrch**;
35. **Tichá dolina** - červená značený turistický chodník č. 0931 **od rázcestia Liptovský košiar po Hladké sedlo**;
36. **Kamenistá dolina** - modro značený turistický chodník č. 2901 **od lokality salašisko (Podbanské) po Pyšné sedlo**;
37. **Bystrá dolina** - žltá značený turistický chodník č. 8622 **od Rázcestia pod Bystrou na vrchol Bystrá**;
38. **Račkova dolina** - žltá značený turistický chodník č. 8621 **od Rázcestia Račkovej a Jamníckej doliny po Račkove sedlo**;
39. **Račkova dolina** - modro značený turistický chodník č. 2712 **od Rázcestia pod Klinom po Bystrú**;
40. **Račkova dolina** - zelená značený turistický chodník č. 5617 **od Rázcestia pod Klinom po Sivú vežu**;

41. **Otrhance** - zeleno značený turistický chodník č. 5610 **od Rázcestia Jamníckej a Račkovej doliny - Hrubý vrch;**
42. **Jamnická dolina** - modro značený turistický chodník č. 2711 **od ústia Úzkej doliny po Jamnícke sedlo;**
43. **Jamnická dolina** - zeleno značený turistický chodník č. 5610 **od Hrubého vrchu po Žiarske sedlo;**
44. **Baranec** - zeleno značený turistický chodník č. 5613 **od Chaty Orešnica po Baranec;**
45. **Holý vrch** - modro značený turistický chodník č. 2714 **od rázcestia Pod Holým vrchom po Holý vrch;**
46. **Žiarska dolina** - žlto značený turistický chodník č. 8618 **od ústia Žiarskej doliny cez Holý vrch, Baranec, Smrek po Plačlivé;**
47. **Žiarska dolina** - modro značený turistický chodník č. 2707 **od Žiarskej chaty do Smutného sedla;**
48. **Žiarska dolina** - zeleno značený turistický chodník č. 5610 **od Žiarskej chaty cez Baníkov po Baníkovské sedlo;**
49. **Žiarska dolina** - zeleno značený turistický chodník č. 5610 **od Žiarskej chaty po Žiarske sedlo;**
50. **Jalovecká dolina (Parichvost, Hlboká dolina, Bobrovecká dolina, Jalovecká dolina)** - modro značený turistický chodník č. 2710 **od rázcestia Pod Lyscom cez rázcestie Parichvost do Baníkovského sedla,** zeleno značený turistický chodník č. 5611 **od rázcestia Pod Lyscom cez rázcestie Parichvost na vrchol Salatín** a žlto značený turistický chodník č. 8617 **od rázcestia Ústie Jaloveckej doliny do sedla Pálenica;**
51. **Jalovecká dolina** - zeleno značený turistický chodník č. 5608 **od rázcestia Pod Babkami cez Babky, sedlo Predúvratie, Ostrú po Sivý vrch;** modro značený turistický chodník č. 2736 **od chaty Pod Náružím do sedla Predúvratie;**
52. **Sedlo Pálenica** - žlto značený turistický chodník č. 8617 **od lokality Pribisko – Zadný Ivanov cez Ostrý grúň a Kozinec do Sedla Pálenica;**
53. **Salatínska dolina** - modro značený turistický chodník č. 2766 **od údolnej stanice sedačkovej lanovky Lyžiarskeho strediska Roháče - Spálená po vrchol Brestová;**
54. **Salatínska dolina** - zeleno značený turistický chodník č. 5564 **od Spáleného žľabu cez vrcholovú stanicu sedačkovej lanovky Lyžiarskeho strediska Roháče – Spálená po Predný Salatín – hrebeň;**
55. **Roháčska dolina** - modro značený turistický chodník č. 2764 **od Adamcuľa - koniec asfaltovej cesty po Roháčske plesá;**
56. **Roháčska dolina** - žlto značený turistický chodník č. 8567 **od Adamcuľa - koniec asfaltovej cesty po Baníkovské sedlo;**
57. **Smutná dolina** - modro značený turistický chodník č. 2707 **od bývalej Ťatliakovej chaty po Smutné sedlo** v súbehu s náučným chodníkom Roháčske plesá **od bývalej Ťatliakovej chaty po Rázcestie Smutná dolina;**
58. **Smutná dolina** - zeleno značený turistický chodník č. 5610 **od bývalej Ťatliakovej chaty cez Roháčske plesá po Baníkovské sedlo** v súbehu s náučným chodníkom Roháčske plesá **od rázcestia Smutná dolina po Roháčske plesá;**
59. **Roháčska dolina** - zeleno značený turistický chodník č. 5610 **od bývalej Ťatliakovej chaty po Sedlo Zábrat’;**
60. **Zverovka** - žlto značený turistický chodník č. 8574 **od pomníka SNP po Partizánsku nemocnicu;**

61. **Látaná dolina** - zeleno značený turistický chodník č. 5612 **od Zverovky** cez Sedlo pod Osobitou, Kasne, Lúčnu **po rázcestie Zadná Látaná**;
62. **Látaná dolina** - žltó značený turistický chodník č. 8566 **od rázcestia Zadná Látaná po Rákoň**;
63. **Juráňova dolina** - červeno značený turistický chodník č. **0847b**: **od ústia Juráňovej doliny po Rázcestie pod Umlou** v súbehu so zeleno značeným náučným chodníkom Juráňova dolina **od ústia Juráňovej doliny po Rázcestie pod Umlou**;
64. **Bobrovecká dolina** - modro značený turistický chodník č. 2711 **od Rázcestia Pod Umlou** cez Bobrovecké sedlo, Lúčnu, Rákoň **po Jamnícke sedlo**;
65. **Hlavný hrebeň Západných Tatier obojsmerne** - červeno značený turistický chodník č. 0862b **od Hutianskeho sedla cez Sivý vrch, Brestovú, Salatín, Spálenú, Baníkov, Hrubú kopu, Plačlivé, Ostrý Roháč, Volovec, Hrubý vrch, Končistú, Klin po Pyšné sedlo**.

Príloha č. 6
k vyhláške Okresného úradu Prešov č. 26/2023 V. v. SR

Mapa lokalít a príslušných turistických chodníkov na území národného parku, na ktoré nemožno vstupovať v sprievode zvierat



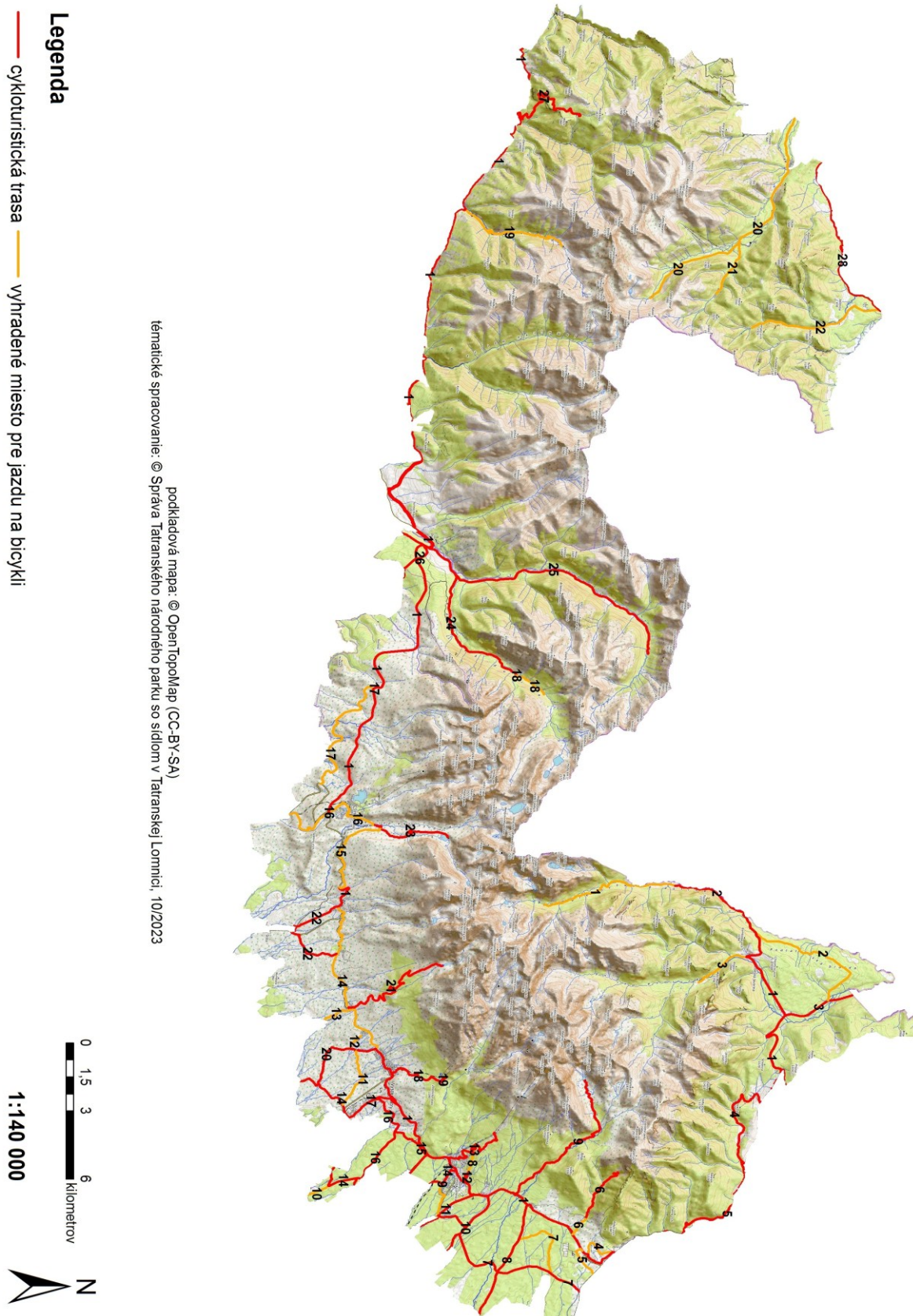
Príloha č. 7
k vyhláške Okresného úradu Prešov č. 26/2023 V. v. SR

Zoznam vyhradených miest pre jazdu na bicykli na území národného parku

1. Horáreň Biela voda - poľana pod Táboriskom na poľane pod Vysokou v Bielovodskej doline;
2. Tatranská Javorina - Pavlová;
3. Javorová dolina;
4. Fľak - Tatranská Kotlina;
5. Košariská - Fľak;
6. Čierna voda - Cesta Slobody;
7. Kamenná cesta;
8. Grand Hotel Praha Tatranská Lomnica - Javorová cesta;
9. Camp Tatranec ;
10. Mlynica spojka;
11. Okruh Žakovská poľana;
12. Tatranské Zruby spojka;
13. Gerlachov - Tatranská Polianka;
14. Podtatranská cyklomagistrála (Nový Smokovec - Vyšné Hágy);
15. Podtatranská cyklomagistrála (Cesta slobody / Smrekovec - Holá úboč);
16. Podtatranská cyklomagistrála (Štrbské Pleso - Štrba);
17. Kolečková - Štrbské Pleso;
18. Kmeťov vodopád - prístrešok pod Garajovou dolinou;
19. Žiarska dolina;
20. Zuberec - Ťatliakova chata;
21. Látaná dolina;
22. Oravice - Bobrovecká dolina.

Príloha č. 8
k vyhláške Okresného úradu Prešov č. 26/2023 V. v. SR

Mapa cykloturistických trás a vyhradených miest pre jazdu na bicykli na území národného parku



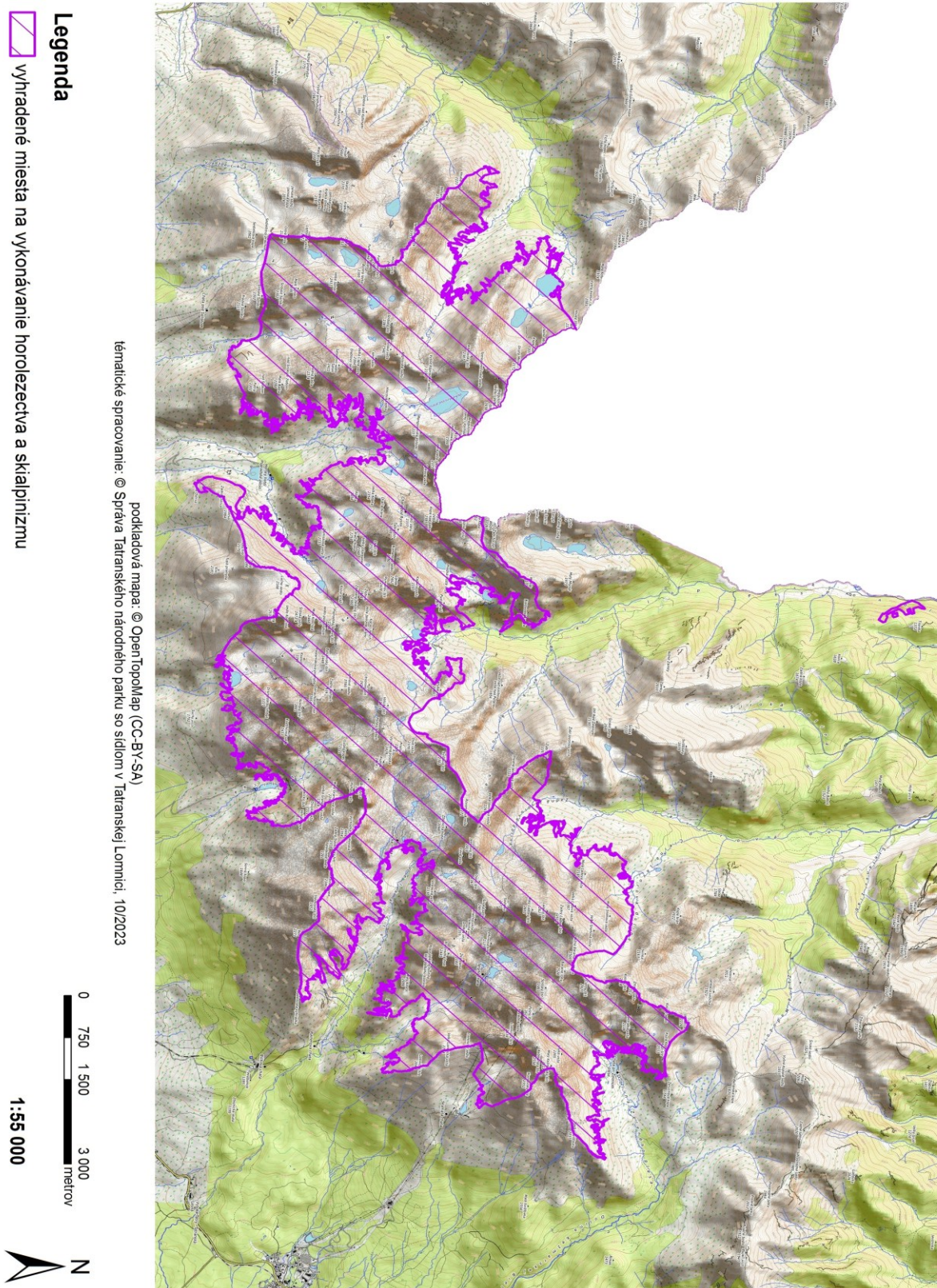
Príloha č. 9
k vyhláške Okresného úradu Prešov č. 26/2023 V. v. SR

**Zoznam lokalít, na ktorých je zakázané vykonávanie horolezectva a skialpinizmu
na území národného parku**

1. Masív Širokej (Javorinská Široká) až po predné Javorové sedlo;
2. Rovienky;
3. Svišťová dolina okrem Zamrznutého kotla;
4. Žabia Bielovodská dolina vrátane príľahlých svahov v Bielovodskej doline od Mlynára po Limbové vežičky;
5. Kolová dolina so všetkými príľahlými kotlami a stenami, Jahňací kotol, Dolina Bielych plies;
6. Čierna Javorová dolina - severozápadná časť ohraničená Čiernym Javorovým potokom po Ľadové sedlo a Barania dolinka;
7. Belianske Tatry okrem kameňolomu pri Tatranskej Kotline;
8. Huncovská kotlinka - územie nad červeno značeným turistickým chodníkom medzi Huncovským štítom a Veľkou Svišťovkou; výnimku predstavuje prechod po hrebeni po neznačenom chodníku medzi Veľkou Svišťovkou a Kežmarským štítom a prechod po hrebeni neznačeným chodníkom medzi Huncovským sedlom a Kežmarským štítom;
9. Slavkovská dolinka ohraničená Slavkovským štítom, Východnou Slavkovskou vežou, Bradavicou, Dvojitou vežou a Velickou kopu po Medvedie sedlo; výnimku predstavuje prechod po hrebeni (hranici) tejto zakázanej lokality;
10. Štôlska dolina ohraničená hrebeňom Klin – Tupá – Lúčne sedlo – Končistá a z juhu turistickým chodníkom (magistrála – červená značka č. 0930); výnimku predstavuje prechod po hrebeni po neznačenom chodníku na trase Sedlo pod Ostrvou - Tupá - Lúčne sedlo – Končistá a späť k turistickému chodníku (magistrála – červená značka č. 0930);
11. Oblasť Kriváňa so všetkými príľahlými hrebeňmi a dolinami (Nefcerka, Kotliny, Škaredý žľab, Za Handel, Dolina Suchá voda, Rameno Kriváňa), zo severovýchodu tvorí hranicu hrebeň Hrubá kopa - Hrubý vrch a východnú hranicu Kozí chrbát od Sedielkového priechodu cez Ostrú vežu, Liptovskú vežu, popod kótu Ostrá smerom na Furkotský štít; výnimku predstavuje prechod po hrebeni (hranici) tejto zakázanej lokality;
12. Západné Tatry okrem areálu Vápenka v k. ú. Zuberec.

Príloha č. 10
k vyhláške Okresného úradu Prešov č. 26/2023 V. v. SR

Mapa vyhradených miest pre horolezectvo a skialpinizmus na území národného parku



Príloha č. 11
k vyhláške Okresného úradu Prešov č. 26/2023 V. v. SR

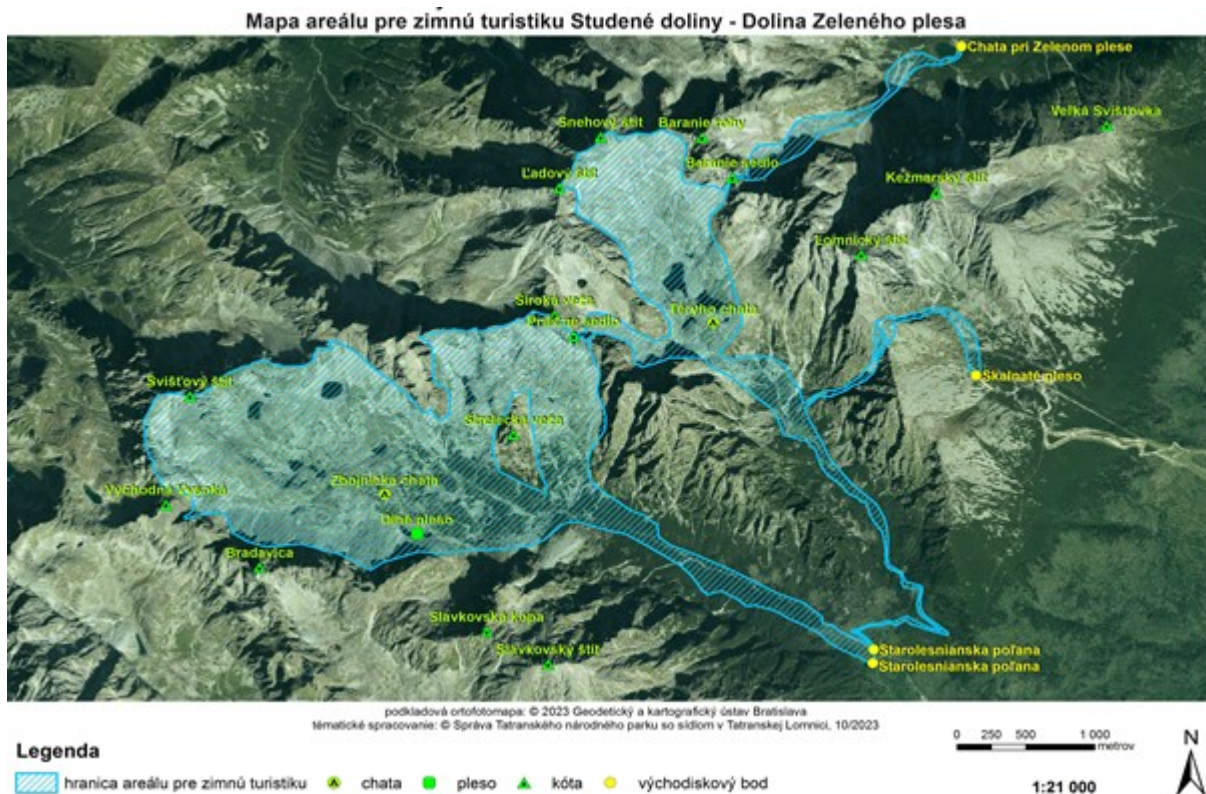
**Zoznam vyhradených miest - areálov a koridorov pre zimnú turistiku
na území národného parku**

1. Areál zimnej turistiky Studené doliny – Dolina Zeleného plesa – Skalnaté pleso, ktorý tvoria:
 - a) plocha č. 1 vymedzená geografickými bodmi – Dlhé pleso (Zbojnická chata) vo Veľkej Studenej doline – Východná Slavkovská veža – Bradavica – Východná Vysoká – sedlo Prielom – Divá veža – Svišťový štít – Malý Závrat – Ostrý štít – Široká veža – Priečne sedlo – Strelecká veža – Strelecké polia – Brána – Dlhé pleso; východiskovým miestom pre nástup je Starolesnianska poľana, plocha č. 2 vymedzená geografickými bodmi – Téryho chata – Ladový hrebeň – Malý Ladový štít – Ladový štít – Snehový štít – Baranie rohy – Baranie sedlo – Téryho chata, pričom plochy č. 1 a 2 sú navzájom prepojené obojsmerným líniovým koridorom Priečne sedlo – Pod Sedielkom – Téryho chata a plocha č. 2 je so Zeleným plesom prepojená obojsmerným líniovým koridorom Baranie sedlo – dna Veľkej Zmrzlej doliny – Dolina Zeleného plesa (Chata pri Zelenom plese); východiskovými miestami pre nástup sú Starolesnianska poľana a Chata pri Zelenom plese,
 - b) koridor zimnej turistiky Filmársky žľab – Kartárikov žľab: obojsmerný koridor so šírkou 15 až 250 m, vymedzený geografickými bodmi – Téryho kuloár – Filmársky žľab – Lomnické sedlo – Kartárikov žľab – zjazdová trať z Lomnického sedla tak, že východiskovými miestami pre nástup sú Starolesnianska poľana a Skalnaté pleso,
2. koridor zimnej turistiky Mlynická dolina, ktorý tvoria:
 - a) časť koridoru Predné Solisko: obojsmerný koridor so šírkou 30 až 300 m, vymedzený geografickými bodmi – Štrbské Pleso – Vodopád Skok – Soliskové sedlo – Predné Solisko – Chata pod Soliskom tak, že východiskovým miestom pre nástup je Štrbské Pleso a Chata pod Soliskom,
 - b) časť koridoru Patria: obojsmerný koridor so šírkou 30 až 400 m, vymedzený geografickými bodmi Trigan – Patria – Vodopád Skok – Štrbské Pleso tak, že východiskovým miestom pre nástup je Trigan a Štrbské Pleso,
3. areál zimnej turistiky Mengusovská dolina: uzavretá plocha vymedzená geografickými bodmi – Popradské Pleso – rázcestie pri Žabom potoku – Žabie plesá – Volia veža – Hincova veža a smerom na juh východnými svahmi popod Volovec tak, že východiskovým miestom pre nástup je Popradské Pleso,
4. areál zimnej turistiky Žiarska dolina: uzavretá plocha vymedzená geografickými bodmi Žiarska chata – Baníkov – Hrubá kopa – Tri kopy – Smutné sedlo – Plačlivé – Žiarske sedlo – Smrek – Baranec – Žiarska chata, t. j. lokality Veľké Závraty, Malé Závraty tak, že východiskovým miestom pre nástup do areálu pre zimnú turistiku je Žiarska chata,
5. areál zimnej turistiky Červenec: uzavretá plocha vymedzená geografickými bodmi – Penzión Ďumbier – Babky – sedlo Predúvratie – Veľká kopa – Ostrá – sedlo Priehyba – horná hranica lesa – Chata pod Náružím – hranica národnej prírodnej rezervácie Mních – Penzión Ďumbier tak, že východiskovým miestom pre nástup je Penzión Ďumbier,
6. areál zimnej turistiky Zelená dolina: uzavretá plocha vymedzená geografickými bodmi – Adamcuľa – hrebeň Zadná Spálená – Spálená – Pachoľa – Baníkov – Hrubá kopa – Roháčsky vodopád – Adamcuľa tak, že východiskovým miestom pre nástup je Adamcuľa,
7. areál zimnej turistiky Salatínska dolina: uzavretá plocha vymedzená geografickými bodmi – vrcholová stanica sedačkovej lanovky lyžiarskeho strediska Spálená – hrebeň Predného Salatína – hrebeň Brestovej – hrebeň Salatín – hrebeň Zadného Salatína – vrcholová stanica sedačkovej lanovky lyžiarskeho strediska Spálená tak, že východiskovým miestom pre nástup je vrcholová stanica sedačkovej lanovky lyžiarskeho strediska Spálená.

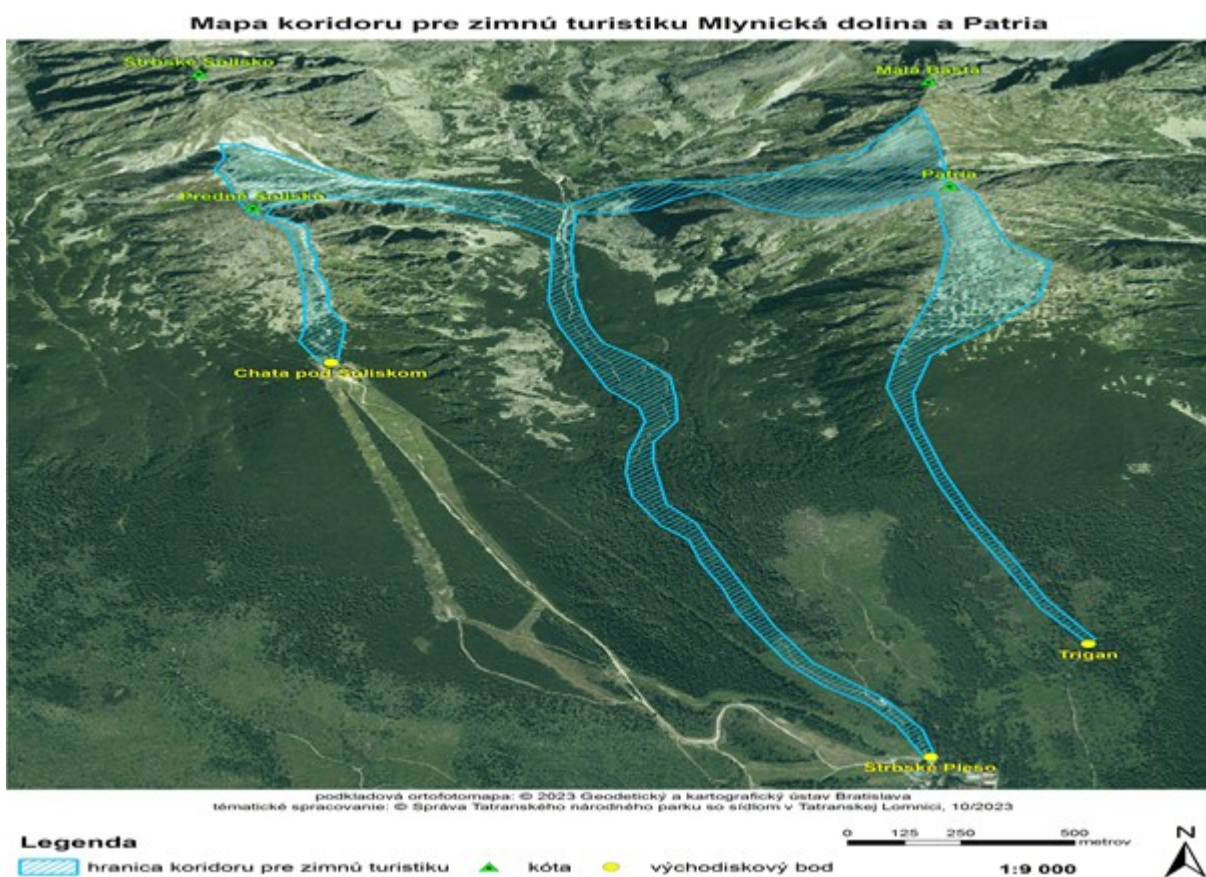
Príloha č. 12
k vyhláske Okresného úradu Prešov č. 26/2023 V. v. SR

Mapy vyhradených miest - areálov a koridorov pre zimnú turistiku na území národného parku

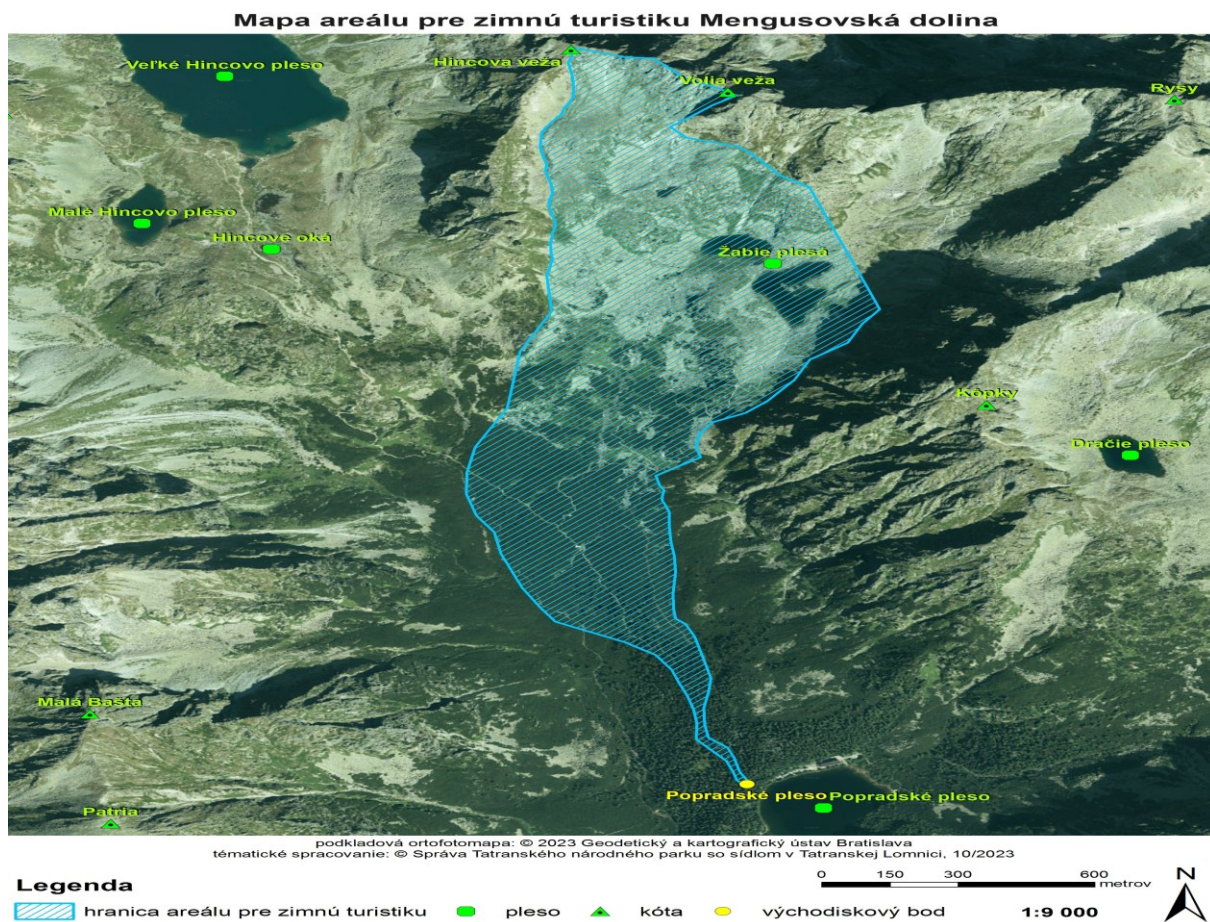
Obrázok č. 12a



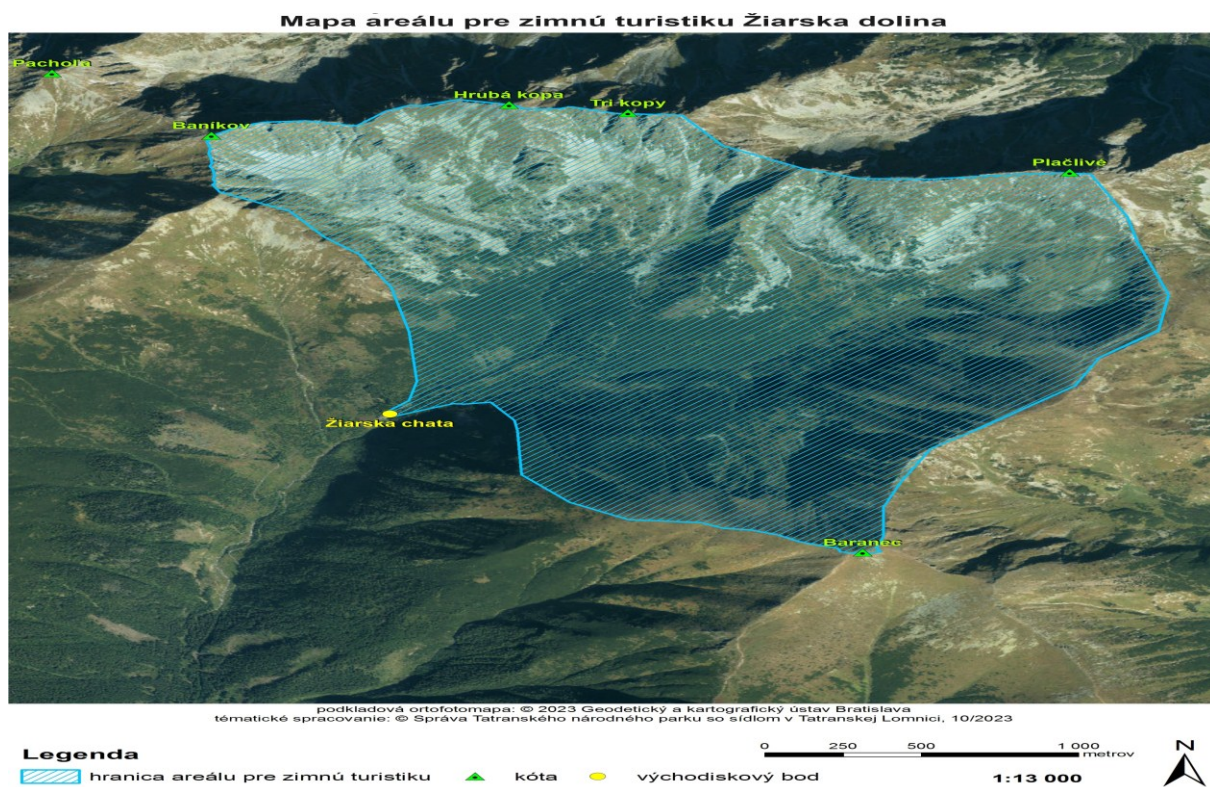
Obrázok č. 12b



Obrázok č. 12c



Obrázok č. 12d



Obrázok č. 12e

Mapa areálu pre zimnú turistiku Červenec



podkladová ortofotomapa: © 2023 Geodetický a kartografický ústav Bratislava
tématické spracovanie: © Správa Tatranského národného parku so sídlom v Tatranskej Lomnici, 10/2023

Legenda

- hranica areálu pre zimnú turistiku
- kóta
- východiskový bod

1:16 000



Obrázok č. 12f

Mapa areálu pre zimnú turistiku Zelená dolina



podkladová ortofotomapa: © 2023 Geodetický a kartografický ústav Bratislava
tématické spracovanie: © Správa Tatranského národného parku so sídlom v Tatranskej Lomnici, 10/2023

Legenda

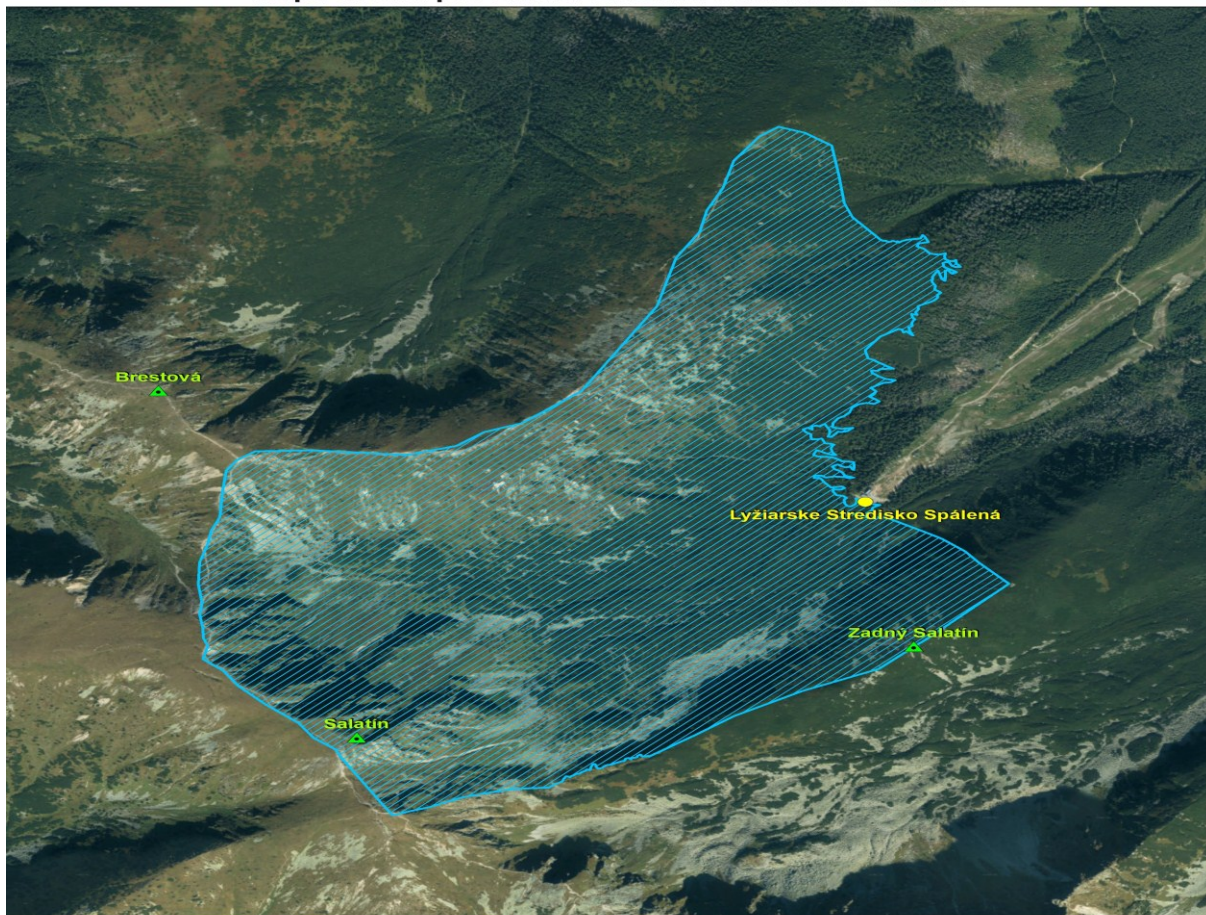
- hranica areálu pre zimnú turistiku
- východiskový bod
- kóta

1:9 000



Obrázok č. 12g

Mapa areálu pre zimnú turistiku Salatínska dolina



podkladová ortofotomapa: © 2023 Geodetický a kartografický ústav Bratislava
tematické spracovanie: © Správa Tatranského národného parku so sídlom v Tatranskej Lomnici, 10/2023

Legenda

-  hranica areálu pre zimnú turistiku
-  kóta
-  východiskový bod

0 125 250 500 metrov

1:9 000



Príloha č. 13
k vyhláške Okresného úradu Prešov č. 26/2023 V. v. SR

Zoznam vyhradených miest pre bežecké lyžovanie na území národného parku

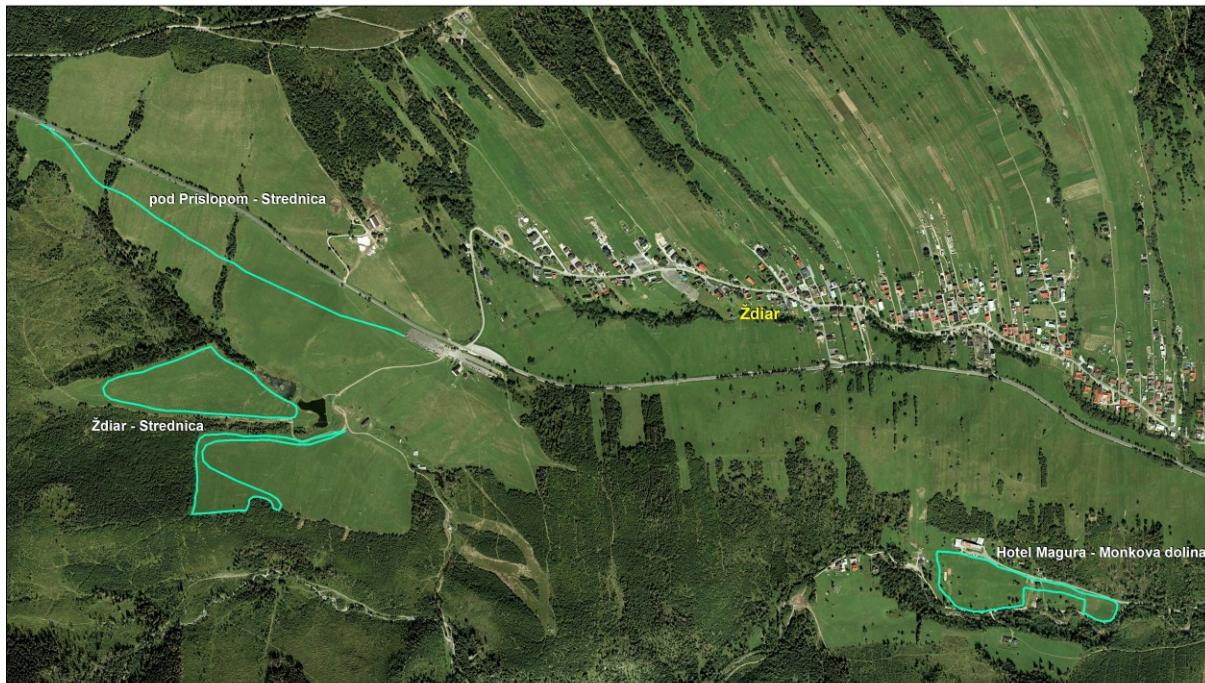
1. Ždiar – Strednica;
2. Pod Príslopom – Strednica;
3. Hotel Magura - Monkova dolina;
4. Tatranská Lomnica - Tatranská Kotlina;
5. Tatranská Lomnica – Jamy;
6. Tatranská Lomnica – Kolbisko;
7. Tatranská Lomnica - Starolesnianske lúky – spojka (pokračovanie do ochranného pásma národného parku);
8. Dolný Smokovec - Farské lúky;
9. Dolný Smokovec - Tri mostky;
10. Vyšné Hágy - Nový Smokovec;
11. Tatranská Polianka - Hotel Hubert - Gerlachov (pokračovanie do ochranného pásma národného parku);
12. Nová Polianka;
13. Vyšné Hágy;
14. Štôla (pokračovanie do ochranného pásma národného parku);
15. Tatranská Štrba - Štrbské Pleso;
16. Areál bežeckého lyžovania Štrbské Pleso (FIS, Anelova, Slepé pleso, Furkotská);
17. Zuberec - Zverovka (pokračovanie do ochranného pásma národného parku);
18. Zverovka –Adamcuľa.

Príloha č. 14
k vyhláške Okresného úradu Prešov č. 26/2023 V. v. SR

Mapy vyhradených miest pre bežecké lyžovanie na území národného parku

Obrázok č. 14a

Mapa vyhradených miest pre bežecké lyžovanie v okolí obce Zdiar



podkladová ortofotomapa: © 2022 Geodetický a kartografický ústav Bratislava
tematické vyhotovenie: © Správa Tatranského národného parku so sídlom v Tatranskej Lomnici, 12/2022

Legenda

— vyhradené miesto bežeckého lyžovania

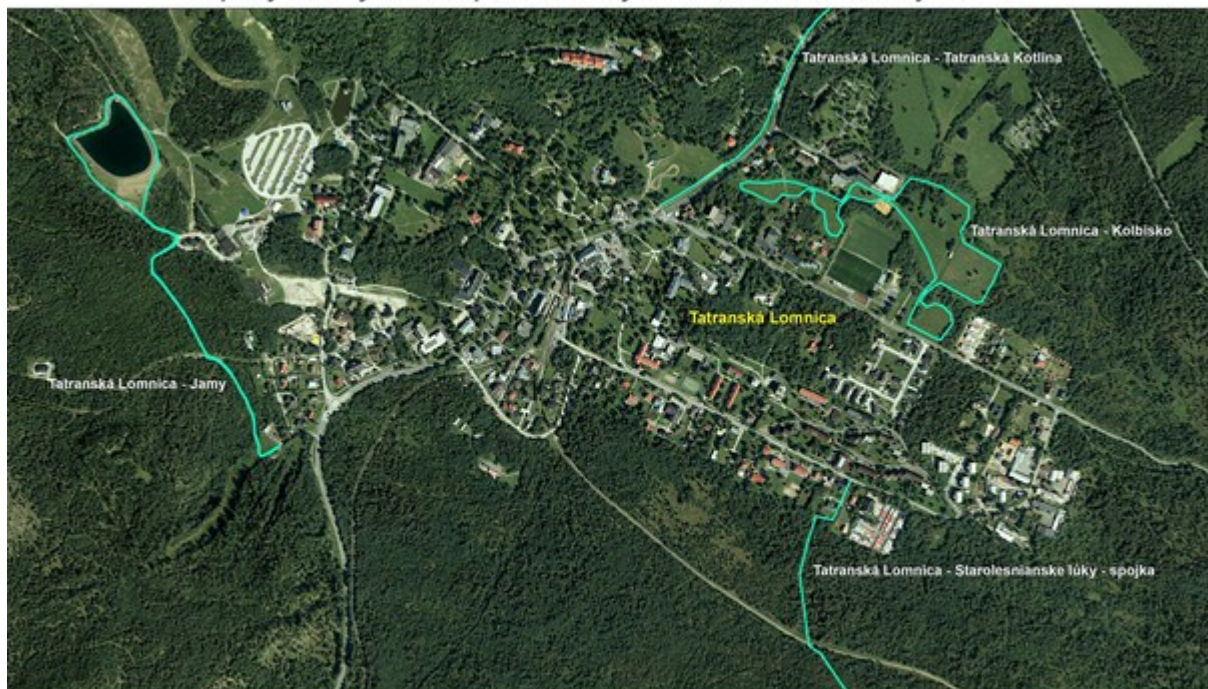
0 125 250 500 metrov

1:13000



Obrázok č. 14b

Mapa vyhradených miest pre bežecké lyžovanie v okolí Tatranskej Lomnice



podkladová ortofotomapa: © 2022 Geodetický a kartografický ústav Bratislava
tematické vyhotovenie: © Správa Tatranského národného parku so sídlom v Tatranskej Lomnici, 12/2022

Legenda

— vyhradené miesto bežeckého lyžovania

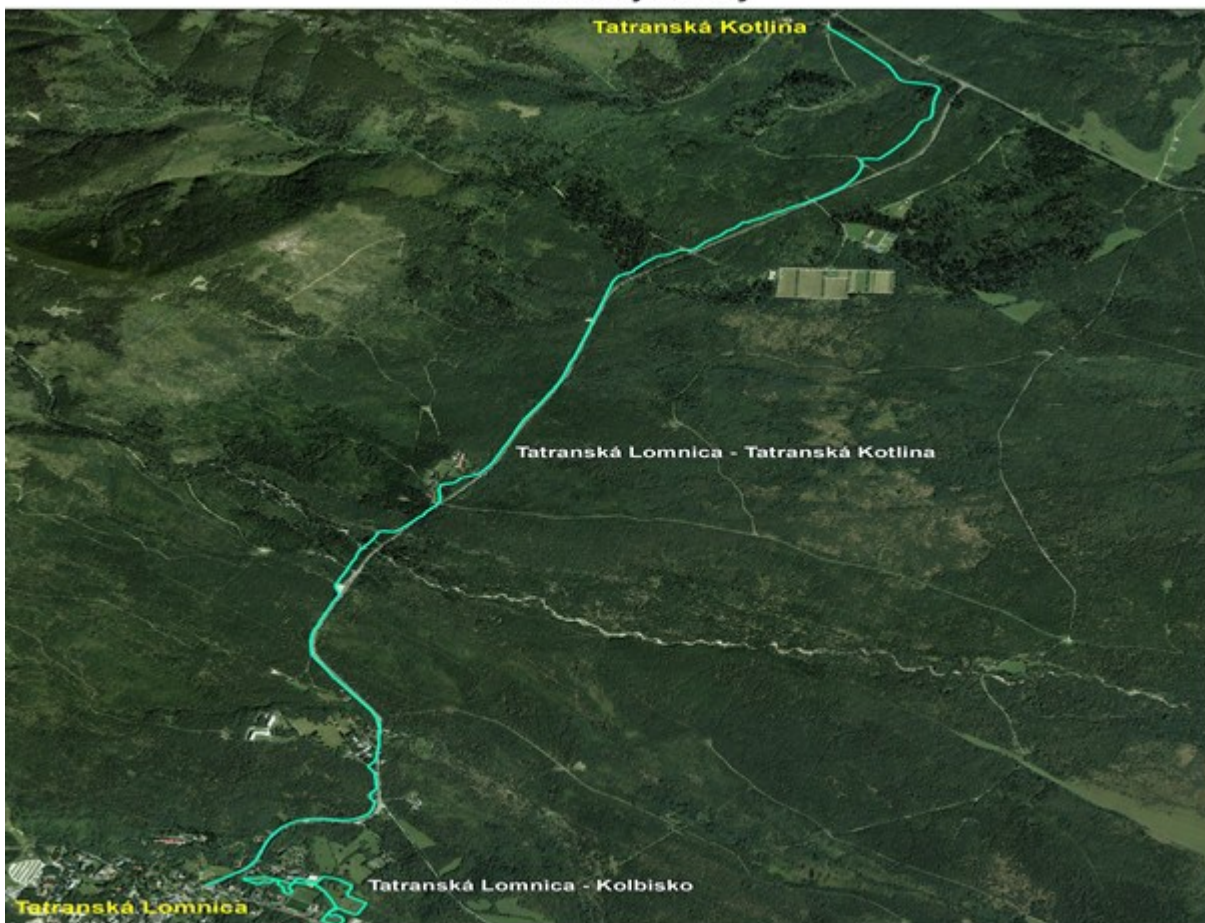
0 100 200 400 metrov

1:10000



Obrázok č. 14c

Mapa vyhradených miest pre bežecké lyžovanie v okolí Tatranskej Lomnice a Tatranskej Kotliny



podkladová ortofotomapa: © 2022 Geodetický a kartografický ústav Bratislava
tematické vyhotovenie: © Správa Tatranského národného parku so sídlom v Tatranskej Lomnici, 12/2022

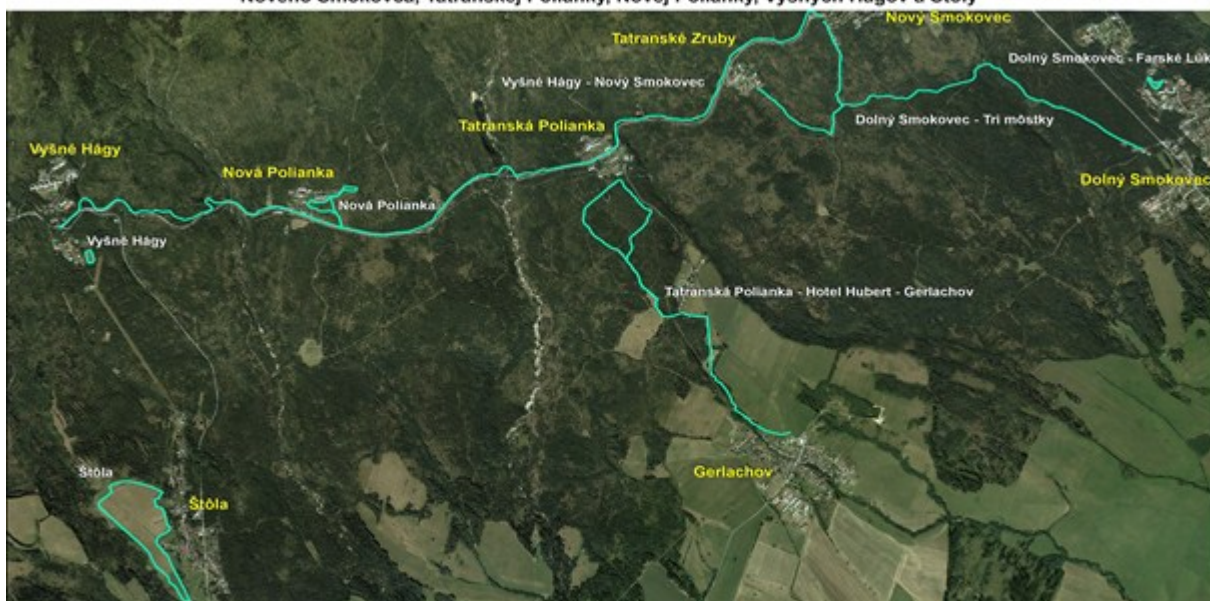
Legenda

— vyhradené miesto bežeckého lyžovania



Obrázok č. 14d

Mapa vyhradených miest pre bežecké lyžovanie v okolí Dolného Smokovca, Nového Smokovca, Tatranskej Polianky, Novej Polianky, Vyšných Hágov a Štôly



podkladová ortofotomapa: © 2022 Geodetický a kartografický ústav Bratislava
tematické vyhotovenie: © Správa Tatranského národného parku so sídlom v Tatranskej Lomnici, 12/2022

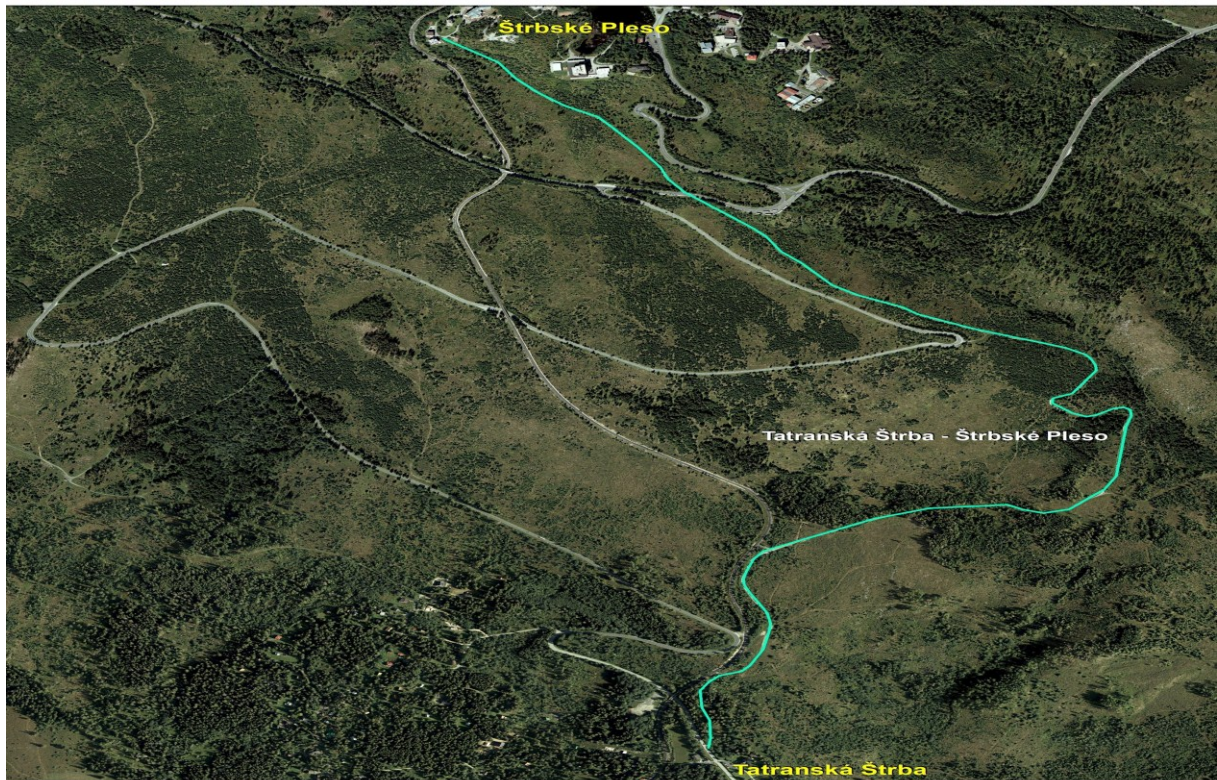
Legenda

— vyhradené miesto bežeckého lyžovania



Obrázok č. 14e

Mapa vyhradených miest pre bežecké lyžovanie v okolí Tatranskej Štrby a Štrbského Plesa



podkladová ortofotomapa: © 2022 Geodetický a kartografický ústav Bratislava
 tématické vyhotovenie: © Správa Tatranského národného parku so sídlom v Tatranskej Lomnici, 12/2022

Legenda

— vyhradené miesto bežeckého lyžovania

0 100 200 400 metrov
 1:12000



Obrázok č. 14f

Mapa vyhradených miest pre bežecké lyžovanie v areáli bežeckého lyžovania na Štrbskom Plese



podkladová ortofotomapa: © 2022 Geodetický a kartografický ústav Bratislava
 tématické vyhotovenie: © Správa Tatranského národného parku so sídlom v Tatranskej Lomnici, 12/2022

Legenda

— vyhradené miesto bežeckého lyžovania

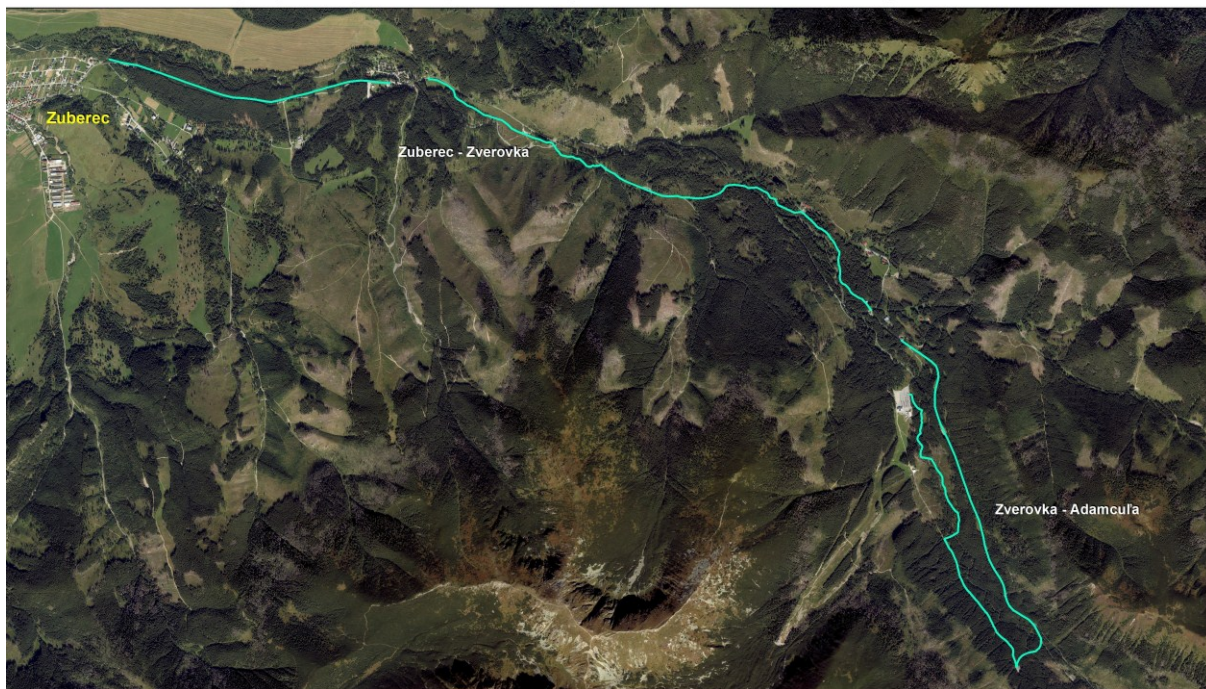
0 75 150 300 metrov

1:7000



Obrázok č. 14g

Mapa vyhradených miest pre bežecké lyžovanie v okolí Zuberca, Zverovky a Adamcule



podkladová ortofotomapa: © 2022 Geodetický a kartografický ústav Bratislava
tématické vyhotovenie: © Správa Tatranského národného parku so sídlom v Tatranskej Lomnici, 12/2022

Legenda

— vyhradené miesto bežeckého lyžovania

