

CAO News 6

Horolezecký časopis severočeského regionu č.083

[HTTP://CAO-NEWS.WEBPARK.CZ](http://cao-news.webpark.cz)

VYDÁVÁ HOROLEZECKÝ KLUB CAO DĚČÍN

[WWW.VRCHOLKY.CZ](http://www.vrcholky.cz)

Ročník 8, číslo 083

-- Since 1999 --

Červen 2006

STYL PRVOVÝSTUPU



TONY
YANIRO

„Styl prvovýstupu je sice důležitý, ale ať to zní jakkoli podivně, mě osobně zajímá to, že konečným produktem je dobrá cesta. Co nejstetičtější a co nejpřirozenější. Opravdu špatná cesta, byť vylezená dobrým stylem při prvovýstupu zdola, je i o deset let později stále jen špatnou a dávno zapomenutou cestou...“

V tomto čísle

- ✓ Co nového v CAO Děčín?
- ✓ Ríša Litochleb - portrét
- ✓ Víkend v rakouských Alpách
- ✓ Říční policie v Tisé
- ✓ Sardinie 2006
- ✓ Holubí skály komplet
- ✓ Nové cesty
- ✓ Střípky
- ✓ Něco pro Jonáše
- ✓ a mnohé další...



Richard Litochleb - Tarn (Francie), cesta Supreme Dimension 7b

Co nového v CAO Děčín?

Informace z klubového dění.



Jiří Houba Chára
Předseda CAO Děčín



Co nového v CAO Děčín? No přece **Ivan Náhlík** vystoupil bez kyslíku na šestou nejvyšší horu planety Cho-Oyu! Bohužel zatím se ze zdravotních důvodů nemohl zúčastnit naší schůze, takže jsme na jeho úspěch připili alespoň symbolicky. Velká gratulace, Ivane!

Navštívit nás přišel předseda HK Děčín **Josef Hozák**, aby pomohl s organizací „Zabílkáče“ za létajícího Uhra...

Program červnové schůzky:

- **Nový člen CAO Děčín.** Novou členkou klubu se stala **Soňa Brunnová** z Karlových Varů. Vítej v našich řadách!
- **XXXXI. Zabílkův sraz v Labském údolí.** Bylo potřeba zařídít dřevo, sudy, srazovou knížku atd. Všem, kteří s tím pomohli, patří dík.
- **HOCYBOJ 2006.** Výsledková listina, profil trati, foto...
- **TEST-BIKE.** **Zdena Myšíková** nás pozvala na testování třiceti nových kol (TREK, Gary Fischer, Specialized..) na Starou Olešku. Akce proběhne 17. – 18.6. od 14 hod. Více informací na tel.: 606 682 979.
- **Výstava.** V nové galerii naproti „Kokosu“ v Děčíně probíhá až do konce června výstava panoramat Labského údolí od **Jana Bučiny**. Nádherné fotografie! (Několik menších jsem přinesl na ukázkou.)
- **Nový průvodce.** Zájemci si mohli zakoupit nového průvodce na Tisou, Rájec a Sněžník.
- **Různé:** Nové cesty, fotografie z proběhlých akcí, blíží se Skandinávský Silvestr (ve středu 21.6. U Kosti), plánování lezeckých víkendů atd...

★ Nová členka CAO Děčín ★



Soňa Brunnová

Horám zdar!

Richard „Riša“ Litochleb je v Labském údolí pojmem. Společně s **Petrem Laštovičkou, Pavlem Černým a Jindrou Hudečkem** vytvořili (a stále ještě tvoří) mnoho velice těžkých cest. Naprostá většina z nich patří mezi nejoblíbenější a také nejlezenější v celém údolí. Kromě přirozeně krásných a logických směrů k tomu hodně přispívá fakt, že cesty jsou opravdu dobře odjištěné.

Přesto je Riša ze jmenované čtveřice spíše „šedou eminencí“.
Také proto jsme se jej rozhodli trochu (více) vyzpovídat..

Richard Litochleb

Rozhovor - portrét

Za CAO News se ptal Jiří Houba Chára

CAO News: V kolika letech a jak jsi se dostal k lezení a která byla tvoje první vylezená cesta?

R.L.: 30. března 1983 – Loubská jehla – Stará cesta III. Takže v sedmnácti letech.

CAO News: S kým jsi tehdy lezl nejčastěji a kde?

R.L.: Úplně na začátku s kým se dalo, ale nejčastěji odpoledne po škole sólo v Bělé. Pak s Jirkou Drncem, Romanem Cimlerem a Zuzkou Hladíkovou.

CAO News: Měl jsi nějaký svůj lezecký vzor?

R.L.: Asi jako všichni v té době – Hudyho a Weingartly.

CAO News: Jak rychle jsi se zlepšoval? Byl jsi talent od přírody nebo to bylo spíše díky tréninku a pílí?

R.L.: Ha, ha... talent od přírody, to mě pobavilo.

CAO News: Lezl jsi jen po skalách nebo tě lákaly i hory?

R.L.: V té době obojí.

CAO News: Kdy tě napadlo udělat nějaký prvovýstup? Vzpomeň si, která cesta to byla?

R.L.: Těsně před odchodem na vojnu (22.3.1985) jsme udělali s Jirkou Drncem cestu ve Žlebu na masív Orlík a nazvali jsme ji originálně „Cesta povolávacích rozkazů“. Je za VI a je fakt pěkná (aspoň myslím).

CAO News: Přenesme se do současnosti. Kdo patří dnes mezi tvé nejčastější nebo nejoblíbenější spolezence?

R.L.: Tak jsme si nějak s Pítrsem, Pavoukem a Hudym zbyli J

CAO News: Máš raději vápno nebo písek? A která je tvoje nejoblíbenější oblast?

R.L.: Obojí. Nejoblíbenější je samozřejmě Labák a z vápna asi francouzské Ceüse, Tarn a španělský Rodelar.

CAO News: Co říkáš na to, že levému břehu Labe se občas mezi lezci říká Ríšoland?

R.L.: Že na tom Pítrš prodělal boty, vždyť většinu cest jsem tam dělal s ním.

CAO News: V březnu jsem podobně zpovídal Vládu Nehasila. Teď by mě zajímal tvůj pohled na vývoj lezení v Labáku a na písku vůbec. V údolí Labe to vypadá, že na levém břehu vznikají nerušeně obtížné moderní sportovní cesty, na pravém břehu zase spíše prvovýstupy v



„klasickém stříhu“ s dvěma kruhy na celou cestu. Kudy podle tebe půjde vývoj dál?

R.L.: Vývoj půjde tudy, kudy se bude ubírat lezecká špička. Tak to je, a tak to bude vždycky.

CAO News: Víím, že ty s Pítrsem Laštovičkou jste de facto „průkopníci“ moderních cest na písku i jedni z prvních maglajzistů v Labáku a v tehdejší NDR. Takže si nemohu odpustit otázku na tvůj pohled na moderní cesty v Labáku a používání magnesia na písku..

R.L.: Takzvaných moderních cest je stále ještě pohříchu velmi málo oproti klasickým cestám, protože ty mají náskok několik desítek let. Ale podle lezenosti je vidět, které jsou populárnější. Mírně jsem si chtěl vylézt něco co dělal Lád'a Nehasil s Jěhou Paulem a byla na to děsná fronta, tak jsem bohužel musel jít na nějakou modernu :-).

Jinak s maglajzem se leze už od roku cca 1989 a už v té době se v NDR běžně maglajzovalo od IXa nahoru. Pouze se mágo nosilo po kapsách, nebo různě nalepené na sedáku a těžký cesty se lezly hlavně v týdně. A tak je to pořád.

A pokud si teď zajedeš na víkend do Němec, tak zjistíš, že cesty od IXa nahoru tam nikdo neleze. Dřív se normálně lezly desítky. Lezecká špička jim na to prdí a jezdí lézt na vápno, nebo do Žlebu, kde je nikdo neoprzuje.

V současné době jsem už závislák a zatím jsem o žádné protimaglajzové klinice neslyšel, takže prašit budu vesele dál...



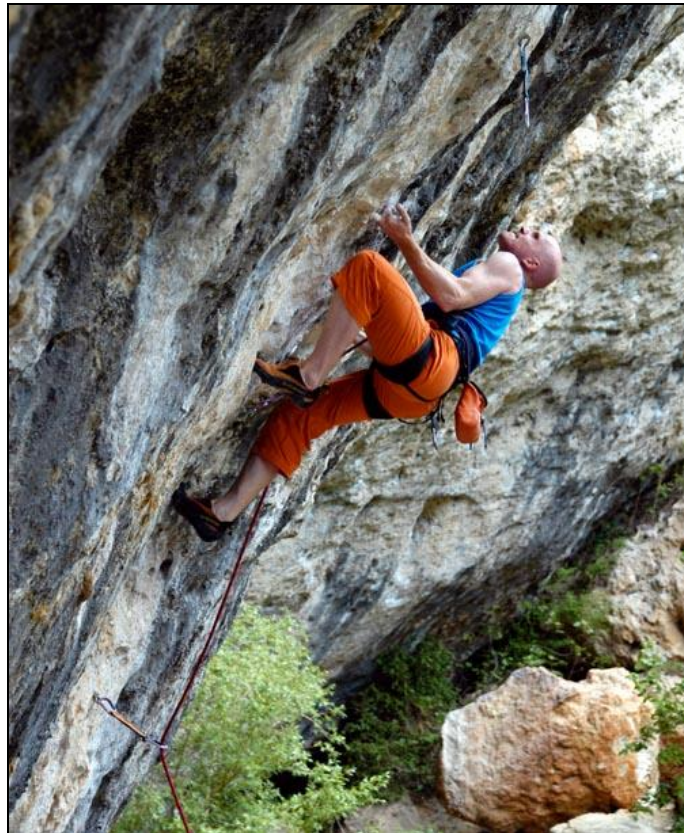
Ríša Litochleb v cestě Murati 7c v oblasti Tarn ve Francii. Květen 2006

CAO News: Jaký je tvůj názor na prvovýstupy v klasiky opěvovaném Sasku a na „slavné“ německé prvovýstupce?

R.L.: Hodně špatný. Úplně mě fascinuje, jak může někdo obdivně a nekriticky vzhlížet k saskému lezení a ještě si ho idealizovat. Možná jenom pro pouhou neznalost. Stačí si vylézt pár těžkých cest, kouknout se kde jsou natlučené kruhy a kdo tomu trochu rozumí, tak mu to musí být jasné.

Pro názornost shrnu přínos saských „klasiků“ pro Labák. Pokud mám od Zdenka Weingartla dobrou informaci, tak Arnold jim dodělal Big Wall, přestože ho měli rozdělaný jako prvovýstup. Nebo Kohbach a spol. (starý klasik) největší prvovýstupce „shora“ v dějinách Labáku.

Jako perlička na závěr jsou Gulliverovy cesty Xb AF na Severní terasu od slavného Höfera. Kdo chce, může si to vylézt, aby se taky nasmál až bude chtít cvakat kruhy umístěné mimo směr lezení. Možná to měli napsat A1 místo Xb. To by bylo určitě poctivější...



La Page Blanche 7c. Tarn, Francie

CAO News: A na tzv. novodobé místní klasiky?

R.L.: To je podobný. Honěj si trika na lehkých cestách, pak zase vznikají nejištěné cesty pro normální lidi. Je to de facto uzavírání stěn a směrů. Někdy i pěkných. Mám pocit, že být co nejvíc napsán v průvodci je pro tyhle „prvovýstupce“ hlavní motivace a nebo nějaká pofidérní seberealizace. Jak už říkal Hudy, kdybych tenkrát chtěl, tak jsem tady vylezl všechno do VIIb sólo bez kruhů a z Labáku by byl skanzen. Ale to je problém hlavně lezecké veřejnosti. Když jim to trpí. Možná bys měl na toto téma udělat anketu :-)

CAO News: No zkusím o tom pouvažovat...

Jaký typ lezení ti nejvíc vyhovuje? Máš radši silové převisy, technické a kolmé cesty, rajbasy nebo snad spáry?

R.L.: Vzhledem k tomu, že jsem od přírody výborný technik, tak mám nejraději silové cesty **J**. Na rajbasy mám Pítrse, na spáry Pavouka.

CAO News: Kdybys měl vybrat tři nejhezčí cesty v Labáku, které by to byly?

R.L.: To je hodně těžká otázka, protože hezkých cest znám spoustu. Pokud mohu volit jen tři, tak asi tyto - „Návrat krále“ na Trůn, „První vráska“ a „Skurutí běh“ na Tvář.

CAO News: Která cesta ti udělala největší radost vloni a co plánuješ na letošek?

R.L.: Loňský rok byl pro mě trochu smolný, protože na jediný zájezd na vápno jsem odjel z naraženým zápěstím, takže tady jsem si žádnou radost neudělal a v Labáku jsem měl radost ze všech cest co jsme s Pítrsem a Pavoukem udělali na Žlutou stěnu Žlebskou.

CAO News: Víš o tobě, že děláš i jiné sporty, občas i pro horolezce dost nebezpečné, jako je třeba lední hokej :o) Udržuješ se kromě toho i nějak speciálně v lezecké kondici?

R.L.: Jasně, taky ještě hraju fotbal za FC Bynovec J, jezdím na kole, občas i popoběhnu, v zimě bruslím na běžkách, hraju hokej, jezdím na fošně a na lyžích – hlavně mimo sjezdovku. Omlouvám se tímto všem ostatním sportům, na které jsem ještě zapomněl J.



Ríša v cestě Big Wall VIIIc na snímku od Heinze Zaka. Jistí Pavouk.

CAO News: Určitě dobře znáš své časté spolulezce i další výrazné osobnosti Říšolandu. Mohl bys nějak krátce popsat a charakterizovat po lezecké stránce Pavla Pavouka Černého, Pítrse Laštovičku, Jindru Hudečka nebo Ondru Beneše s Tomášem Sobotkou z Dolní Žleb Company?

R.L.: Všichni, které jsi jmenoval, jsou vynikající všestranní lezci. Hlavně po nich nechťej, aby charakterizovali mě. To už ti pak nepošlu ani pohlednici J.

Přes Pítrse jsem dokonce jednou v Příhrazech slaňoval z balkonu asi osm metrů nad zemí. On si tam jen tak bez jištění sedl, zapřel se nohama, a já po laně, které měl přivázané na sedák, slanil na zem. Pítrs to pak slezl takovým širokým hnusným komínem dolů. Je vynikající mít takový parťáky!

CAO News: Co bouldrování? Máš bouldermatku a jezdíš občas do vyložené boulderových oblastí jen za boulderingem?

R.L.: Jasný, taky jsem podlehl boomu a už tři roky jsem šťastný majitel matrace, ale zatím jsem ji použil asi pětkrát. Většinou bouldruju bez ní a do vyložené boulderových oblastí nejedím. Jo vlastně jsem byl třikrát na Sněžníku.

CAO News: A paragliding? Všichni po letech relativního klidu zase blázní na padácích. Je to i tvůj případ?

R.L.: Tak tahle atrakce se mě opravdu netýká. Ale letos mě čeká tandemový seskok ze 4.000 m, který jsem dostal od Hudyho k narozeninám, ale koupil mi ho schválně, protože dobře ví, že mě to vůbec neláká.

CAO News: Myslíš si, že u lezení zůstaneš i v pokročilejším věku? Bude tě to ještě bavit až už ti nepůjdou desítky, pak devítky a třeba ani sedmičky?

R.L.: Pokud se z Pítrse nastane norek a Pavouk neumře na podvýživu, tak určitě.

CAO News: Pítrs s Pavoukem, kromě toho že výborně lezou, stíhají objíždět i různé oblasti a odškrtávají si nevylezené vrcholy. Tvých podpisů jsem na rozdíl od nich ve vrcholovkách na různých zapadlých kvacích mnoho neviděl. Blbě jsem koukal nebo tě tohle netáhne?

R.L.: Nechtěl jsem to vytahovat na světlo, protože v práci mi to už léta prochází a nikdo si toho nevšiml, ale když je to pro CAO News, musím z pravdou ven - neumím psát..

CAO News: Jaký byl tvůj nejdelší pád? Hodil jsi někdy zemovku?

R.L.: Můj nejdelší pád byl na Trůnu, když mě Hudy, samozřejmě z legrace, pustil jako druholezce 30 metrů volným pádem a tímto jsme udělali rychlostní rekord v proslanění údolní stěny Trůnu. Jinak, pokud nepočítám pár odskoků, tak žádnou klasickou „zemovku“ nemám.

CAO News: Lezeš někdy sólo?

R.L.: Teď už skoro vůbec.

CAO News: Máš nějakou svou vysněnou cestu nebo prvovýstup?

R.L.: Chtěl bych ještě dát v kuse „Šílený tanec“ nebo „Hardcore“ a nebo aspoň starou na Vojtěcha. Údaje o prvovýstupu zveřejňovat nebudu, protože by mi ho někdo hned udělal J.



Ríša Litochleb při prvovýstupu Pozitivní vibrace IXb na Hřebenovou jehlu v Labském údolí

Na závěr takový krátký dotazníček:

Věk: Zastydlá puberta.

Výška: Já si připadám velikej.

Váha: A taky tlustej.

Zaměstnání: Jo díky. Dobrý.

Záliby kromě lezení: Všechno ostatní.

Tvá nejtěžší přežená cesta OS: 7c

Tvá nejtěžší přežená cesta RP: 8a+

Oblíbené jídlo: Myška krupička – s kakaem.

Oblíbený nápoj: Červený z kanistru.

Oblíbená hudba: Rock.

Oblíbený film: Wasabi.

Oblíbená kniha: Všechno od Jirky Kulhánka.

Oblíbený lezecký časopis: Cha, cha.. Ty si chceš přihrát polívčičku J

CAO News: Ríšo, mockrát děkuji za opravdu příjemné povídání a přeji ti hodně krásných cest, prvovýstupů, sílu v prstech a až se budeš pokoušet o toho Vojtěcha, budu ti držet všechny prsty at' ho dáš v kuse :o)

Některé prvovýstupy Ríši Litochleba

(samostatné nebo na kterých se autorsky spolupodílel)

1991

Otec - Písečná bouře RP IXa

1993

Strážce Dolního Žlebu - Body building RP IXb

Trůn - Návrat krále IXc, RP Xa

1994

Malý Ďábel - Tvrdolín RP IXc

Masiv Baldric - Slepá ulička RP IXb

Masiv Sicilská stěna - Bestseller RP Xa. 1994

Masiv Sicilská stěna - Nebezpečné stoupání Xa, RP Xb

Masiv Tvář - První vráska IXa, RP IXc

Masiv Tvář - Skurutí běh Xa, RP Xb

Ústecká Věž - Biorytmus RP IXa

Masiv Dolnožlebská vyhlídka - Frankejura RP Xc

1995

Kazatelna - Očistec RP Xb

Masiv Smolař - Chvilková amnézie VIIIb, RP IXa

Masiv Zpovědnice - Zpovědní tajemství RP IXa

Masiv Dolnožlebská vyhlídka - Igor Hnízdo RP IXb

Masiv Proton - Speedway RP IXa

Masiv Sirotek - Řetězová reakce RP IXb

1996

Masiv Černý Petr - Hop nebo trop RP IXc

Masiv Mezikus - Siloměr RP IXb

1997

Indiánka (Jubilejní věž) - Zub času RP IXa

Masiv Baldric - Černá zmije RP Xb

Masiv Baldric - Vítězný oblouk RP Xa

Masiv Ďáblova stěna - Inferno VIIIc, RP IXb

Masiv Monolit - Psí život RP IXc

Masiv Monolit - Šílený tanec RP Xc-Xla

Masiv Poseidon - Mořská nemoc RP IXb

Masiv Poseidon - Nervotoč RP IXb

Trůn - Kouzelník Žito RP Xb

1998

Malý Ďábel - Španělský mušky RP IXa

Východní Roh - Velký třesk IXc, RP Xa

2000

Masiv Citadela - Komplex méněcennosti RP Xa

Masiv Černý Petr - Poctivá robota RP Xa

Ústecká Věž - Arytmie RP IXa

2001

Trůn - Korunovace RP IXc

Trůn - Tajná chodba RP IXb

2002

Klárka - Murphyho zákon RP IXa

2003

Indiánka (Jubilejní Věž) - Vyšší princip IXc

Masiv Diktátor - Plní optimismu RP IXb

Masiv Gilotina - Veličenstvo kat IXa

Zarostlá Věž - Noční klub RP IXb

Zarostlá Věž - Pán větrů RP IXc

2005

Hřebenová Jehla - Silové pole RP Xa

Hřebenová Jehla - Pozitivní vibrace RP IXb

Otesánek - Odsun němců RP IXb

VÍKEND V RAKOUSKÝCH ALPÁCH

Výstup na Grossglockner

Milan Šafařík

CAO Děčín

S dostatečným předstihem jsme si naplánovali na prodloužený víkend na 1.máje výlet na Dachstein, spolu se vzdušnou feratou na Seewandu. Předpověď počasí nic moc, ale do poslední chvíle jsme doufali v odjezd. Večer před odjezdem cesta zrušena, předpověď na dalších 5 dní zněla trvale zataženo se sněžením.



Ještě štěstí, že jsme byli před lety osvobozeni 8.5., a tak nás čeká další delší víkend. Honza Jordák mi nabídl, že jede se skupinou Pražáků na Grossglockner, a že by ještě jednoho nebo 2 členy vzal s sebou. Souhlasím, ale nakonec k překvapení Honzy je nás 4 navíc. Takže se pojedou 2auty.

V pátek 5. května kolem poledního vyrážíme směr Praha, České Budějovice ve složení Honza Jordák, David Dáda Nehasil, Honza a Mirek Nádvořníkovi a já. Zastávka v Kaplici na večeri, kde se scházíme s druhou (první) částí výpravy a dále pokračujeme společně směr Linz, Salzburg, Bischofsheim. Údajně je Grossglocknerhochaplenstrase uzavřena, tak volíme trasu přes Bad Gastein. Zde končí silnice a musí se pokračovat několik kilometrů vlakem. Je ale půlnoc a další vlak jede až ráno. Pražáci se rozhodují, že budou pokračovat druhým údolím přes Zell am See. My volíme variantu spánku pod nádražím a pokračovat až druhý den. Ráno v 6.20 se nalodujeme autem na vlak za 17 Eu a pokračujeme dále přes Lienz do Kalsu, místa našeho nástupu. Když dojedeme na parkoviště, první část výpravy zrovna vyráží na cestu.



Kletr s veškerým vybavením na tři dny zimního lezení..

Přebalíme batohy a vydáváme se stíhat spolucestovatele. Vychází se z cca 1900 m n.m. po lehké turistické cestě, ale protože letos i v Rakousku hodně sněžilo, šlapeme hned od začátku ve sněhu a za příjemného poletování sněhových vložek. Po třech hodinách docházíme na turistickou chatu Stüdlhütte. Pražáci jsou již ubytováni v příjemné chatě za 18 Eu, (9 Eu po slevě na Alpenverain, ale platí i pro ČHSku!). Dáváme si občerstvení, odpočinek, doplnění tekutin s Honzovým pokusem o zlomení mého nosu a plánujeme další postup. Honza Jordák se jde také ubytovat a s Pražákama mají naplánován druhý den výstup hřebenem Stüdelgrat.

David, brá Nádvořníkovi a já pokračujeme dále normálkou. Nazouváme mačky a navazujeme se na lano. Počasí se začíná vylepšovat a oblačnost se protrhává. Cesta vede na ledovec Kodnitzkees a po něm obloukem pod jižní stěnu Grossglockneru k výraznému skalnímu hřebeni. Jde sice o pohodlnou chůzi, ale převýšení již s fyzickou dělá své. Jako motivace na nás začíná občas vykukovat skalní štít vrcholu. Dále cesta vede po skalním hřebeni, který je zajištěn fixním lanem, místy schován pod sněhem, až na chatu Erzherzog - Johann - Hütte ve výšce cca 3500 m n.m. na sedle Adlersruhe. Sem dorážíme unaveni po dalších třech hodinách od chaty Stüdlhütte. Chata je sice zavřená, ale otevřen je winterraum, takže spaní venku nebude nutné.

Jdeme uvařit polévku a vodu na čaj ze sněhu. Společnost nám dělá Tyrolák, který je zde na skialpech. Když si dáváme honosnou večeři o několika chodech, Tyrolák stojí smutně opodál. Nabídneme mu ze svých zásob a dáváme se s ním do řeči. S chutí přijímá nabídku. Po domluvě lámanou angličtinou a David plynulou češtinou („...jo, my jsme z Labáku, víš, tam je krásně. S Ivanem jsme chtěli jít Palavičiniho žlab...“) se dovídáme, že ještě čeká na kamaráda, který ale skončil na jiné chatě a on je bez jídla, bez pití. Tak snad někdy řekne, že kluci z Čech nejsou tak lakomí. Než se dostaneme do spacáků, nebe se stává modřejší a modřejší a my se můžeme kochat vrcholovým křížem Glockneru.

Ráno vstáváme o šesté, není nutné spěchat, na vrchol již nám toho tolik nezbyvá. Jdeme navázání po dvou dvojicích. Cesta vede strmě po ledovci pod skály spadající z vrcholu Kleinglockneru k východu. Pod těmito skalami strmě do výrazné štěrbiny a podle ocelových tyčí (jištění) na vrchol Kleinglockneru. Dále sestup podél ocelového fixního lana do štěrbin Obere Glocknerscharte, kde ústí Palavičiniho žlab. Místo velmi vzdušné. Za štěrbinou výstup po skalním stupni s jištěním k vrcholovému kříži. Cesta nám zabrala 2 hodiny chůze nalahko bez zátěže. Děláme vrcholové foto, pokocháme se krásnými výhledy do okolí a rychle sestupujeme. Vidíme jak na ledovci jsou zástupy lidí a na skalním hřebeni by byla velká tlačence.



Sami na vrcholu Grossglockneru. Zástupy lezců sem ještě nedorazily..

Sestoupíme na chatu, nalozíme si křesy na záda a sestupujeme dále na Stüdlhütte. Zde potkáváme Honzu s dalšími dvěma členy, kteří se vydávají také na normálku. Nastoupili na Stüdlgrat, ale pro extrémní sněhové podmínky z cesty ustoupili. Druhá dvojka pokračovala a vrchol dobyla, klobouk dolů.

Po 15. hod se dostáváme k parkovišti, unaveni a opáleni (spálení). Dolů se šlo pohodlně, ale závidíme skialpinistům, kteří nás v hojném počtu předjíždějí. Vybálíme věci, trochu usušit a večer jdeme oslavit do restaurace. Přespieme na parkovišti u auta. Když uléháme, tak nás trochu vystraší pár dešťových kapek. Ráno přichází úspěšně neúspěšná první část skupiny. Nalodíme se a vyrážíme směr domů. Jedeme již samostatně, my volíme trasu přes Německo, kilometrově stejně daleko a jede se většinou po dálnici. Návrat domů kolem 17. hod.



Na závěr jen, prima strávený víkend.

Doma se dovídáme, že v den našeho dobytí vrcholu spadnul a poranil se český horolezec v Palavičiniho žlabu. Vrtulník jsme viděli létat..

Říční policie v Tisé?!

Valorizované vstupné do skal..

Jan Marschik alias Johnny25
HO USK Slavie Ústí nad Labem

B ylo 22. dubna a já společně s větší bandou lidí zavítal do Tisé. S kámošem máme takovou domluvu, že jednou platí on a jednou já, tak tentokrát došlo na mě. A jelikož bral s sebou i ženu, tak jsem si připravil obvyklých 3 Kč na hlavu. Jaké bylo ale mé překvapení, když místo plánovaných 9 Kč jsem byl nucen zaplatit 90 Kč. Poslušně jsem tedy zaplatil (i když se musím přiznat, že jsem nejdříve zalapal po dechu) a odešel se věnovat vertikálnímu pohybu.



Když jsem to pak konzultoval s Tryskáčem, tak mně řekl, že ty 3 koruny pro nikoho nebyl problém a vždy to v klidu zaplatil, ale zmíněných 30 Kč už lezci platit nebudou. Tak jsem mu na to také musel přitakat.

Druhý den jsem si šel přes kasu nad Turbázou, pro něco do auta a na zpáteční cestě jsem se dal s paní pokladní do řeči o zmíněném zdražení. I ona sama mě potvrdila, že dokud to byly zmíněné 3 Kč, tak to každý lezec šel a ochotně zaplatil, ale při současné situaci se bude stávat to, že to lezci prostě budou obcházet, aby se vyhnuli placení. A co si budeme nalhávat, míst k tomu je tam více než dost. Paní pokladní říkala, že byla na zasedání zastupitelstva, kde se zmíněné zdražení projednávalo a pan starosta (předkladatel návrhu), na námitku, že to lezci budou obcházet přišel s tím, že lezce a jejich placení bude hlídat říční policie (jiné druhy policie na to nemají čas)..

Takže až v Tisé uvidíte člun říční policie, tak se snažte co nejdříve vyplavit na nějakou věž, aby na Vás nemohli J.

Sportu zdar a lezení zvlášť přeje Johnny25

SARDINIE 2006

Čtrnáct ostrovních dní..

Jiří Chosé Šťastný

Horoklub Chomutov

Je pátek 28. dubna 2006 a my po několika měsících příprav konečně vyrážíme na Sardinii. Z původně malé skupiny je nás nakonec 11 a jedeme ve třech autech. Celou cestu nám přší, ale i přes to dorážíme do Livorna pohodovým tempem v šest hodin ráno a po sedmé hodině se nalodíme do devítipatrového trajektu. Ten nás po pěti hodinách plavby konečně vysazuje na ostrově a dovolená může začít.



Jako první navštívujeme jednu z největších lezeckých oblastí na Sardinii – Cala Gonone. Ta se nachází na východním pobřeží, asi 100 km od Olbie, přímo u moře. Je to malé městečko se dvěma kempy, přístavem a 16-ti lezeckými sektory. Řekl bych, že by to mohlo být ideální místo pro rodinnou dovolenou. Zůstáváme zde několik dní a postupně lezeme v sektorech Fuili (kratší cesty u moře), Poltrona (hlavní sektor oblasti – vícedélkové cesty), Marghedie (sektor výše nad mořem, pro auto docela divoký přístup), Biddiriscottai (lezení přímo nad pláží, lehčí cesty oledené), Cala Luna (těžší cesty přímo nad úžasnou pláží) a Budinetto (lehčí cesty dál od moře). Asi by se tu dalo vydržet celých 14 dní, ale máme v plánu prozkoumat lezecké oblasti po celém obvodu ostrova a tak se přesouváme dál.



Cala gonone – Hlavní sektor Poltrona nabízí vícedélkové cesty.

Báječnými serpentinami přejíždíme do Baunei, odkud se dá dojet nad zátoku Cala Goloritze. Tam se nachází další lezecký cíl naší cesty - 160 m vysoká skalní věž Aguglia. Původně jsme měli v plánu se k ní nechat odvézt člunem z Cala Gonone, ale počasí po ránu nebylo ideální a tak nám přišlo škoda zaplatit 26 € za každého a neužít si to. Po hodinovém sestupu k moři ji konečně vidíme v plné kráse. Opravdu stálo za to se sem trmáčet. Podle průvodce je nejlehčí cesta na vrchol je za 6b+, ale na netu jsem našel ještě jednu novou cestu (Easy Gynnopédie), která je „jen za 6b“, tak ji jdeme zkusit.

S přibývajícím výškou je lezení čím dál lehčí a pohledy na tyrkysově modré moře čím dál úchvatnější. Vrchol je kupodivu docela malý, jak se na správnou skalní jehlu sluší. Myslím, že výstup na tuto věž je pro každého opravdu nezapomenutelný zážitek.



Baunei - Cala goloritze – Aguglia

Další oblastí, kterou navštívujeme, je Campidano, což byla první sportovní oblast na Sardinii a nachází se na okraji hlavního města Cagliari. Jsou zde dva lezecké sektory, přičemž my se rozhodujeme pro sektor Cala Fighera, kde je více cest. V průvodci píší, že tady nemáme nechávat auta bez dozoru a tak se u nich raději střídáme. Cesty jsou zde spíše kratší, sportovního charakteru.

Přesouváme se západním směrem do vnitrozemí, kde má být další zajímavý cíl, oblast Domusnovas, sektor Grotta di San Giovanni. Je to úžasná jeskyně, kterou bylo možné do roku 1996 dokonce projíždět autem. To se už teď sice nemůže, prohlédnout si ji musíte pěšky, ale za to je to zadarmo. Naproti jeskyni je báječná pizzerie, kde se můžete občerstvit a kousek dál, u kostelíku, jsou pěkné plácky na spaní a tekoucí voda. Co víc si člověk může přát? Nad vstupem do jeskyně jsou dva sektory, kde jsou lehčí cesty a u vstupu do jeskyně vede po krásném krápníkovém „hadovi“ laciné 6b+. Pro zdatnější lezce je tu dalších 12 sektorů s těžšími cestami.

My ale jedeme prozkoumat oblast Iglesias, konkrétně sektor Punta pilocca. Přístup z Domusnovas je orientačně dost náročný, protože vede po neznačených šotolinových cestách, ale nakonec to zvládneme. V průvodci je uvedeno 78 cest, ale ve skutečnosti zde nacházíme další nové sektory, čímž se potenciál této oblasti výrazně zvětšuje. Jen někde sehnat klasifikace (jména cest jsou napsána na skále) a příště sem můžeme jet znovu. Pod skalami je totiž krásný piknik plácek s lavicemi a tekoucí vodou. Pokud by se sem někdo chystal, tak nejrychlejší cesta je přes Antas, nejhorší přes S. Benedetto (pokud nemáte náhon 4 x 4 tak ji raději nezkoušejte).

Přejíždíme do další oblasti, kterou je Costa SW (Masua). Parkujeme za vesnicí Masua v krásném borovicovém hájku nad mořem, kde je prý kempování pro lezce tolerované. Opravdu nádherné místo. Přimo před sebou máme skály s lezeckými sektory, z moře se tyčí skalnatý ostrov Pan di Zucchero.



V sektoru Scogliera di Porto Flavia jsou nádherné, až 170 m dlouhé cesty, začínající přímo nad mořem.



To je ono - Scogliera di Porto Flavia. Prostě nádhera!

Napravo od něj je sektor Castello dell'Iride, kde je asi padesát, převážně jednodélkových cest, s nádherně ostrými chytami a dírkami. Kdo má raději kratší cesty, tak si může zalézt v sektoru I torrioni di Masua, kde je také asi 50 cest na malé věžičky a stěny.

Naše dovolená se pomalu chýlí ke konci, zbývají nám poslední dva lezecké dny. Při tom předposledním si chceme vyzkoušet lezení na místním tufu v oblasti Oristanese, sektor Castello del Vento. Bohužel se nám ho ani po několika hodinách hledání nedaří najít (možná jsou ty skalky, co jsou vidět ve vedlejším údolí, ale už nás to nebaví) a tak to vzdáváme a podél západního pobřeží míříme na sever. Když už máme ten volný den, tak se aspoň jdeme podívat do Neptunovy jeskyně, která je u Capo Caccia. Vede k ní 650 schodů a prohlídka je každou celou hodinu. Poblíž parkoviště má být lezecký sektor Casarotto (oblast Alghero) takže se na něj jdeme podívat. Několik cest by se tu vylézt dalo, ale máme před sebou ještě docela dlouhou cestu, tak raději jedeme dál. Na večer přijíždíme do vesnice Santa Teresa, odkud vede slepá silnice k majáku. Tady parkujeme, protože někde tady má být sektor Cala Spinosa, žulové oblasti Baronie e Gallura.



Na snímku vlevo je oblast Baronie e Gallura - Cala Spinosa, vpravo Cala Gonone - Marghede..

Žula je tady všude kolem, nádherné, různě tvarované kameny mi nápadně připomínají Corsicu, která je odsud nádherně vidět. Jsme totiž na nejsevernějším místě Sardínie. Všichni si berou foťáky a jdou si tu nádheru vyfotit v zapadajícím slunci. Pro fotografie je to opravdu úžasné místo.

A pro lezce konec konců také, jen těch vynýtovaných směrů je tu zatím poskrovnu. Po tolika dnech lezení na vápně je to sice celkem změna, když máte lézt rajbunky, ale žula má skvělé tření, tak proč to nezkusit? Postupně přelézáme všechny lehčí cesty a nakonec zkusíme i některé těžší směry. Je to opravdu krásné místo, škoda jen, že zítra už musíme domů. Počasí jako by to vědělo, posílá na nás mraky. A to jsme dnes chtěli fotit skály za úplňku. Ale to nevádí, vždyť jsme měli prakticky celých 14 dní skoro totální azzurro tak co si přát víc? Snad jen se sem brzy vrátit.

Kdo chce vědět víc, ať se mrkne na www.horoklub.cz, kde je v sekci kronika podrobný článek.

Holubí skály

Další ročník „kompletování“..

Luboš Třeba
Nejdek

Na první zmínku o této Letošovině jsem narazil v dubnovém CAO News. Termín 22. dubna jsem považoval za omyl pisatele či chybu redakce. Před několika dny jsem byl pár kilometrů od této skalní oblasti a v lesích všude kolem bylo půl metru sněhu. Nicméně jsem se dotázal, a bylo mi potvrzeno, že se o omyl nejedná.



Tak tedy v sobotu ráno zvažuju, jak na to. Holubí skály jsou velmi specifická oblast zejména svou polohou. Leží v srdci přírodního parku Zlatý kopec, a od značky „zákaz vjezdu“ je to po lesních silnicích 8 km. Ti, co se nebojí, zákaz ignorují, a dojedou autem až pod skály. Ti druzí, co se bojí jako já, musí volit alternativní způsob přiblížení. Pěšky tam a zpět je to trochu daleko, tak volím variantu kolo. Půl hodiny se snažím vtěsnat své kolo „C“ do krátké fabie (rozuměj – kolo „C“ je to, na kterém dnes už jezdím jen do hospody: Eska rok výroby 1982. Pro sportovní účely je určeno kolo „B“ a „A“). Vystupuji na Myslivnách a rozebrané kolo dávám opět dohromady. Cesta ke skalám probíhá celkem příjemně. Sněhu je chvíli méně a chvíli víc, ale pořád dost na to, aby ve mně hlodaly pochybnosti, co tam vlastně budu dělat. Pohodový dojem kazí jen pohled do okolních lesů; takovou devastaci po zimě jsem snad ještě neviděl. Všude kolem leží přelámané, vyvrácené a zkroucené stromy...

Červený kadet s chomutovskou značkou je první známku přítomnosti lezců – nadšenců. Nikoho ale na okolních masívech není vidět. Procházím nahoru mezi masívy, nikde ani živáčka. Při zpětné cestě dolů nacházím další indicii – pod skálou si jen tak leží lano. Ale majitel stále nikde. Volím velký okruh kolem celých skal. Teprve asi po třičtvrtě hodině mě vůně kouře přivede na stopu, a u paty jedné ze skal nacházím účastníky maratónu. Je tady Letoš, Pavel, Luděk a Jakub. Díky tomu, že skály jsou na jižní otevřené straně, jsou bez sněhu a bez problémů lezitelné.



Jinou překážkou je ovšem déšť, který nás zhruba v hodinových intervalech nutí dělat nechtěné přestávky. Přidávám se k Letošovi s Pavlem a lezu svou letošní premiérovou cestu Smrková spára na Jelením masivu. Pak se dole objeví bílá fabie, a po svahu už se plahočí Svinča s Květou. Dáváme Vitamín P na Žehličku, pak ještě dvě další.

Odpoledne rychle plyne a já zakončuji svou účast příjemnou trojkou na Supí věž. Čeká mě zpátky 8 km na kole „C“ a obloha nevěští ni dobrého. Pavel s Jakubem končí taky a povezu je na vlak. Plyne z toho že kromě kola musím do auta naložit ještě dva chlapy s bágla. Auto je však nafukovací a všechno se do něj podaří nacpat. Když kluky vykládám na nádraží, západní obzor zahalují šedé olověné mraky.



Později se dovidám, že Holubi skály komplet byly předčasně ukončeny, neboť začalo skutečně lejt jak z konve, a přišlo celý zbytek dne až do příštího rána. Počasí tak nebylo tentokrát příliš nakloněno, ale já jsem vytčených cílů dosáhl a koneckonců i kompletáci si své odleзли.

Tak tedy někdy příště za lepšího počasí!

Nové cesty

OD NAŠICH DOPISOVATELŮ

Tisá

Masiv čumilů - Mluvicí pes VIII

18.4.2005

Daniel Hölzl, I. Kubešová, L. Velík, J. Jungwirthová, F. Křivinka

V pravé části masivu stěnou podél komína pod převis (K) a po hraně n.v.

Masiv čumilů - Kampa V

18.4.2005

Filip Křivinka, J. Jungwirthová, D. Hölzl, L. Velík, I. Kubešová
V pravé části masivu výrazným koutem na polici a středem stěny přes 2 K n.v.

Masiv čumilů - var. Spárkou III

17.4.2005

Daniel Hölzl, I. Kubešová

Ve střední části masivu, vlevo od markantního komína, šikmou spárkou na polici cesty Tsunami a tou n.v.

Masiv čumilů - Tsunami V

3.4.2005

Daniel Hölzl, I. Kubešová, J. Jungwirthová

Ve střední části masivu, vlevo od markantního komína, stěnou při hraně (K) na polici a přes převis (hodiny) po hraně n.v.

Masiv čumilů - Pravý hák III

9.12.2004

Daniel Hölzl, F. Křivinka

Ve střední části masivu, vpravo za předsazeným blokem, koutem na polici a komínem n.v.

Masiv čumilů - Tatrman VIIa

2.5.2005

Daniel Hölzl, I. Kubešová, J. Jungwirthová, F. Křivinka
V předsazeném bloku ve střední části masivu cestou Amelie ke K, vpravo plotnou na polici, přes převis (K) a plotnou vpravo na vrchol.

Masiv čumilů - Amelie VI

2.5.2005

Filip Křivinka, J. Jungwirthová, D. Hölzl, I. Kubešová
V předsazeném bloku ve střední části masivu sokolíkem přes převis (K), vlevo plotnou na polici a levou částí další plotny (K) n.v.

Masiv čumilů - Columbův komín III

18.4.2005

Libor Velík, I. Kubešová, K. Velík, D. Hölzl
Zleva koutem mezi pilířem a masivem na polici a komínem na vrchol.

Masiv čumilů - Pimpinella VI

24.9.2005

Ivana Kubešová, J. Jungwirthová, D. Hölzl, F. Křivinka
Nevýraznou hranou vlevo od cesty Columbův komín na polici, přes převis (K) a po stupních n.v.

Hřebenová stěna - Primavera III

21.3.2005

Filip Křivinka, D. Hölzl

Ve střední části stěny za blokem, který protíná Loudavá spára, koutovou spárkou n.v.

Hřebenová stěna - Kohoutí komín II

21.3.2005

Daniel Hölzl, F. Křivinka

Ve střední části stěny komínem mezi masivem a blokem, který protíná Loudavá spára.

Štěně - Cesta Pepy Oudy VIII

10.9.2005

Michael Vyletal, I. Kolorenčová, F. Křivinka
V J části masivu vpravo od výrazného koutu převislou stěnou (2 K) na polici a vpravo přes převis (K) stěnkou n.v.
(U této cesty bylo zrušeno autorství, navíc se ani neobjevila v novém průvodci.)

Tisá - Bürschlické stěny

Jubilejní masiv - Maršal Malinovskij V

22.6.2005

Daniel Hölzl, F. Křivinka

Zcela vlevo v J štěně Jubilejního masivu na předskalí, spárkami (K) a sokolíkem n.v.

Ostravská stěna - Bílý ohař V

22.6.2005

Daniel Hölzl, F. Křivinka

V levé části masivu doprava ubíhajícím koutkem pod pilíř (K), traverz doleva na kazatelnu a spárkou ve středu stěny n.v.

Rájec

Jezevčí skála - Stink Badger VIII

21.5.2006

Pavel Bechyně, Jana Řezníková

Nástup cestou „Jezevčí spára“ asi 3 m, poté vpravo na hranu a vzhůru přes 2 kruhy na vrchol.

Lupen - Lupenka III

25.11.2004

Filip Křivinka, K. Bělina, D. Hölzl

V pravé části masivu stěnou při hraně na plošinu a po hraně n.v.

Lupen - Přímá varianta III

25.11.2004

Filip Křivinka, D. Hölzl

V pravé části masivu krátkým sokolíkem a stěnou na plošinu cesty Lupenka. Tou n.v.

Lupen - Stopař V

25.11.2004

Daniel Hölzl, F. Křivinka, K. Bělina

Ve střední části masivu spárou na plošinu a přes převis (K) n.v.

Lupen - Po schodech I

25.11.2004

Daniel Hölzl, F. Křivinka

Komínem ve středu masivu n.v.

Lupen - Černá louže V

30.4.2005

Filip Křivinka, I. Kubešová, D. Hölzl

V levé části masivu zářezem na kazatelnu a přes převis podél spáry (bh) n.v.

Lupen - Bady, Bady V

30.4.2005

Daniel Hölzl, I. Kubešová, F. Křivinka, J. Jungwirthová

V levé části masivu stěnkou na polici, přes převis (bh) do díry a při hraně n.v.

Lupen - Čárykomín II

30.4.2005

Filip Křivinka, I. Kubešová, D. Hölzl

V levé části masivu komínem n.v.

Převislý masiv - Bolavá šlacha V

1.9.2005

Filip Křivinka (jištěn zdola)

V levé části masivu výrazným sokolíkem do díry, z ní dalším sokolíkem (bh) na polici a stěnkou n.v.

Harpyje - Zádama ke zdi III

21.3.2005

Filip Křivinka, D. Hölzl

V pravé části masivu komínem krátce na polici a dalším komínem n.v.

Harpyje - Střední komín II

25.11.2004

Filip Křivinka, D. Hölzl

Ve střední části masivu koutem cesty Osud Fínea na polici a komínem mezi bloky n.v.

Harpyje - Šedej potkan V

21.3.2005

Daniel Hölzl, F. Křivinka

Sokolíkem v levé části masivu do jeskyně a podél spáry n.v.

Harpyje - Vyšší dívčí VI

8. 10. 2005

Daniel Hölzl, P. Urbánková, J. Pácha, I. Kubešová

Spárou vlevo od cesty Šedej potkan na plošinu a vpravo stěnou (bh) n.v.

Harpyje - Sokolík III

30.4.2005

Daniel Hölzl, I. Kubešová, F. Křivinka

Od SZ koutem k sokolíku a tím n.v.

Harpyje - Osud Fínea V

25.11.2004

Daniel Hölzl, F. Křivinka

Koutem v levé části masivu na plošinku a doleva na velkou plošinu. Spárou (K) n.v.

Harpyje - Mravkolev VII

30.4.2005

Filip Křivinka, D. Hölzl, I. Kubešová, J. Jungwirthová

Středem stěny v levé části masivu (bh) k sokolíku, tím na polici, doleva spárou na další polici a stěnou přímo n.v.

Masiv pod Harpyjí - Paběrky V

29. 10. 2005

Daniel Hölzl, C. Suchý, I. Kubešová, F. Křivinka

V pravé části masivu stěnou (bh) a přes díry n.v.

Masiv pod Harpyjí - Single player VI

29.10.2005

C. Suchý, D. Hölzl, I. Kubešová, F. Křivinka

Ve střední části masivu podél krátké spáry k díře (bh), stěnou k díře pod spárou (hodiny) a podél spáry n.v.

Masiv pod Harpyjí - Návštěva z Mechova V

29.10.2005

Filip Křivinka, I. Kubešová, C. Suchý, M. Plšek, K. Glosová, M. Šurc, M. Vyšínová, D. Hölzl

V levé části masivu po hraně (bh) a vpravo stěnou n.v.

Masiv pod Harpyjí - Ertézetka III

29.10.2005

Filip Křivinka, I. Kubešová, C. Suchý

Koutem v levé části masivu n.v.

Masiv za Ústeckou věží - Babí léto II

22.10.2005

R. Tintěra, J. Tintěrová

Ve východní stěně vpravo od cesty Patos podél spáry po stupních n.v.

Masiv za Ústeckou věží - Patos IV

3. 9. 2005

Filip Křivinka, J. Jungwirthová

V pravé části masivu hranou n.v.

Masiv za Ústeckou věží - Xavier Baumaxa VI

24.9.2005

Filip Křivinka, D. Hölzl, J. Jungwirthová, L. Zadinová, I.

Kubešová, K. Vlčková, J. Šauli, K. Bělina

V pravé části masivu plotnou (2 bh) n.v.

Masiv za Ústeckou věží - Boubelatá spára II

19.9.2005

Filip Křivinka

Výraznou spárou ve středu masivu n.v.

Masiv za Ústeckou věží - Monty IV

24. 9. 2005

J. Jungwirthová, I. Kubešová, F. Křivinka, D. Hölzl, J. Šauli,

L. Zadinová, K. Vlčková, K. Bělina

Sokolíkem v levé části masivu na polici, přes díru (bh) zleva stěnou n.v.

Tondova věž - S bodákem v zádech V

24.10.2005

Daniel Hölzl, F. Křivinka, S. Tejkl

Vpravo ve S stěně převislou železitou stěnou (bh) n.v.

Tondova věž - Spára namodro III

24.10.2005

Daniel Hölzl, S. Tejkl, F. Křivinka

V pravé části J stěny mezi dvěma hroty ke spáře a tou n.v.

Tondova věž - Zlatá medaile VI

29.10.2005

Daniel Hölzl, I. Kubešová, C. Suchý, F. Křivinka

V údolní stěně spárou vlevo od výrazného kouta na plošinu, převislou stěnou (hrot) doprava k díře (K, není zespoda vidět), stěnou (K) ke spáře a tou n.v.

Tondova věž - Krycí jméno V

24.10.2005

S. Tejkl, D. Hölzl, F. Křivinka

Vlevo ve V stěně podél spárky přes výrazný převis a stěnou n.v.

Tondova věž - V spára IV

24.10.2005

Filip Křivinka, D. Hölzl, A. Olexa, S. Tejkl

Spárou ve středu V stěny n.v.

Tondova věž - SV hrana III

24.10.2005

A. Olexa, F. Křivinka, D. Hölzl

Krátkou SV hranou n.v.

Masiv za Tondovou věží - Karel mění nohu IV

24.10.2005

Filip Křivinka, S. Tejkl, D. Hölzl

Nevýraznou hranou (bh) a sokolíkem n.v.

Masiv za Tondovou věží - Žlutá fantazie IV

27.10.2005

Filip Křivinka, D. Hölzl

Středem stěny přes díry (bh) a převisek n.v.

Červánková věž - Stará cesta I

22.10.2005

Ústečtí lezci

Z náhorní strany komínem s vklíněným balvanem a po stupních n.v.

Červánková věž - Život bez lahví VI

27.10.2005

Daniel Hölzl, F. Křivinka, K. Vlčková, L. Mudrochová

Z náhorní strany šikmými spárami na hranu a po ní přes převis (bh) n.v.

Červánková věž - Redistribovaná cesta V

22.10.2005

M. Plšek, M. Vyšínová, J. Jungwirthová, F. Křivinka

V pravé části údolní stěny přes stupně k převislé spáře a tou n.v.

Červánková věž - Aurora V

22.10.2005

Filip Křivinka, R. Tintěra, J. Jungwirthová, M. Plšek, M. Vyšínová, J. Tintěrová

Středem údolní stěny k šikmému komínku, tím na polici, stěnou přímo na další polici (bh) a stěnou n.v.

Červánková věž - Vánek III

22.10.2005

J. Jungwirthová, M. Plšek, F. Křivinka, M. Vyšínová

Od Z po stupních do krátkého komína, z něj doprava na položenou hranu a tou n.v.

Fata morgana - Stará cesta I

9.11.2005

Ústečtí lezci

Z náhorní strany po stupních n.v.

Fata morgana - Ukradená čepice V

9.11.2005

Daniel Hölzl, F. Křivinka

V levé části J stěny spárou k výrazné polici (K) a stěnou vlevo.

Fata morgana - Oranžový exot V

9.11.2005

Filip Křivinka, D. Hölzl

Plotnou v Z stěně (K) na polici pod převis a přes něj zprava přes převis n.v.

Pruhovaný masiv (za Čertovou kovadlinou) - Cesta pro Marthu Issovou V

29.10.2005

C. Suchý, I. Kubešová, D. Hölzl, F. Křivinka

V J stěně středem položené plotny (K) přes dva bílé pásy na plošinu a po stupních n.v.

Pruhovaný masiv - Cesta pro začátečníky IV

29.10.2005

Filip Křivinka, D. Hölzl, I. Kubešová

V levé části masivu plotnou přes dvě díry (K), položenou stěnou pod převis (K), přes něj na plošinu a po stupních n.v.

Pruhovaný masiv - Příjem nebožtíků VI

9.11.2005

Daniel Hölzl, F. Křivinka

V pravé části Z stěny přepadem z balvanu do hrany (K) a stěnou na polici, při hraně na další polici (hodiny), doleva za hranu a při ní na plošinu a po stupních n.v.

Autoři vyjmenovaných prvovýstupů v Tisé a Rájci děkují za finanční podporu **Českému horolezeckému svazu**, horolezeckému oddílu **USK Slavie Ústí nad Labem** a ústecké pobočce firmy **Den Braven**.

Sněžník

Jarní - Větrný komín II

3.6.2006

Pavel Bechyně, Roman Tyl, Miloš Zahrádka, Milan Sýkora

Vpravo od cesty „Povzdech jara“ komínem na vrchol.

Jarní - Volební čardáš VII

3.6.2006

Milan Sýkora x Pavel Bechyně, Miloš Zahrádka

Vpravo od cesty „Větrný komín“ 2 metry rozporem, šikmo vlevo na hranu a přímo přes kruh na vrchol.

Jarní - Zubří trik IV

3.6.2006

Milan Sýkora, Miloš Zahrádka, Roman Tyl, Pavel Bechyně

Vpravo od cesty „Volební čardáš“ spárou na vrchol.

Dubské skály - Skály u Doks

Haviřská věž - Otupený rourák VII

20.5.2006

Vladimír Svítek

Úzkou převislou V hranou (smyčka) na vrchol.

Haviřská věž - Oči plné prachu VIIb

20.5.2006

Vladimír Svítek

V levé části S stěny u hrany stěnou pod vrcholový výšvih (smyčka) a přes něj na vrchol.



STŘÍPKY..

Konečně to začalo..

Čím dál víc lidí se smiřuje s představou, že pokud nám to nezkaží červenec a srpen, tak bude letos docela hezká zima. Ale zkušený práskači ví, že se musí využít každé příležitosti, kdy je skála suchá. A tak i v tomto nevydařeném jaru přišly již na řadu ostře nabroušené rouráky, kladiva a kroužky.

Pár pěkných prvovýstupů má na svém kontě i **Vlastimil Peroutka** (viz *Nové cesty v minulém čísle CAO News*). Na snímku se právě chystá osadit kruh v cestě Kotrmelína VIIIb na Strážní věž v Labáku.



Vlasta Peroutka během prvovýstupu Kotrmelína VIIIb na Strážní věž. 4. května 2006

Foto archiv Vlastimila Peroutky

Ivan Náhlík vylezl Cho-Oyu!!

Ve středu 17. května 2006, ve 14.00 hod si splnil velký lezecký sen **Ivan Náhlík** z horolezeckého klubu CAO Děčín (na snímku), když se mu podařilo vystoupit na šestou nejvyšší horu světa Cho-Oyu.

První vylezl na 8.201 metrů vysoký vrchol 10. května Gruzinec **Bidzina Gujabidze**, tři dny na to, v sobotu 13. května, dosáhli vrcholu **Milan**

Wlasák, Alice Korbová a Pavel Michut a nakonec, ve středu 17. května, byli úspěšní i **Daniel Vlach, Jiří Kalousek a Ivan Náhlík**.

Všichni členové expedice Hannah Mountain Breath Cho Oyu 2006 absolvovali výstup bez použití kyslíkových přístrojů.

Ivana samozřejmě náležitě vyzpovídáme, jen co si doléčí omrzliny na nohou. Zatím nám napsal jen krátký e-mail:

„Byla to moje životní výprava. Na vrcholu jsem stál přesně ve 14.00 hod. Bylo to pro mne nesmírně náročné, již jen vzhledem k tomu, že zpět do základního tábora jsem se dostal v téměř polovědomí a nebýt kamarádů, asi by to dopadlo fatálně..“



Gahlerova věž - 100 let

V loňském roce vydali Němci velmi pěknou brožuru věnovanou stoletým výročí prvovýstupů na německé i české věže. Podobnou publikaci vydali i letos s tím rozdílem, že tam naše věže chybí. Důvod je prozaický - nevešly se. Rok 1906 byl na prvovýstupy opravdu bohatý. Jen namátkou připomeňme pár významných prvních výstupů u našich sousedů:

7.4.1906: Wilder Kopf – Alter Weg VI, Oliver Perry-Smith a Rudolf Fehrmann.

27.5.1906: Jungfer – Alter Weg VII. První cestu ve stupni VII vyváděl teprve sedmnáctiletý Walter Hünig. (Spolulezci Oliver Perry-Smith a W. Baudisch.)

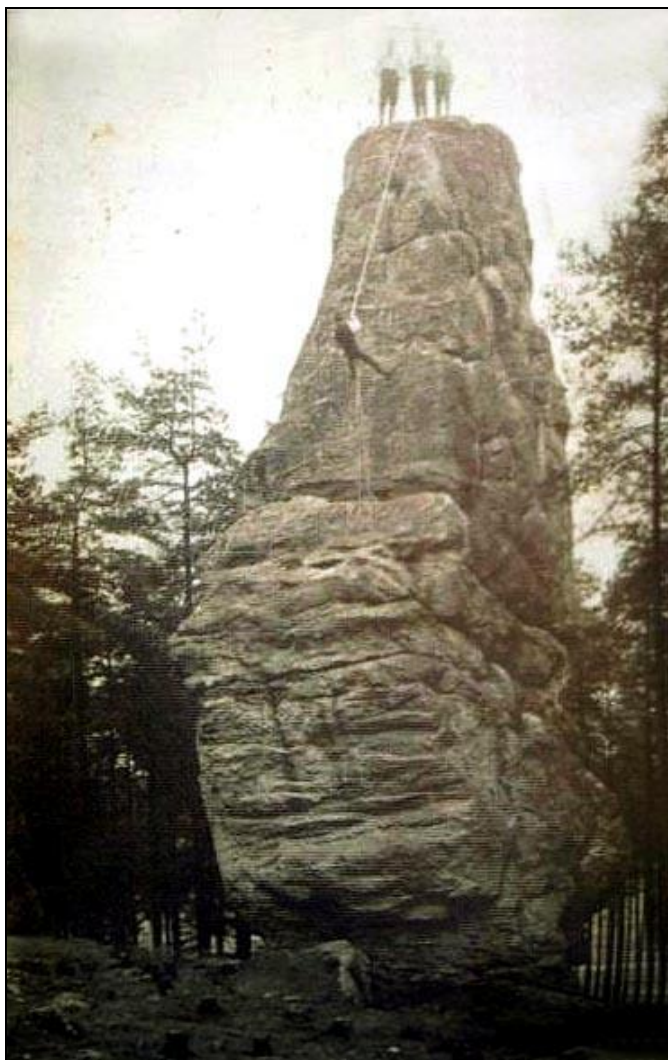
24.6.1906: Spannagelturm - Perrykante VIIb (poprvé dosažen stupeň VIIb), O. Perry-Smith a Arthur Hoyer.

3.9.1906: Dreifingerturm – Südriss VIIb, Rudolf Fehrmann a Oliver Perry-Smith.

9.9.1906: Teufelsturm – Alter Weg VIIb (VIIc), Oliver Perry-Smith, Walter Hünig, Arthur Hoyer a Rudolf Fehrmann. (V té době asi nejobtížnější prvovýstup.)

Také u nás bylo dostoupeno několik hodně významných věží. Například Gahlerova věž (na černobílém historickém snímku) byla dosažena již 20. května 1906. Starou cestu VIIa (původně V) vylezli **Rudolf Kauschka, A. Steinjan a R. Haeusler**.

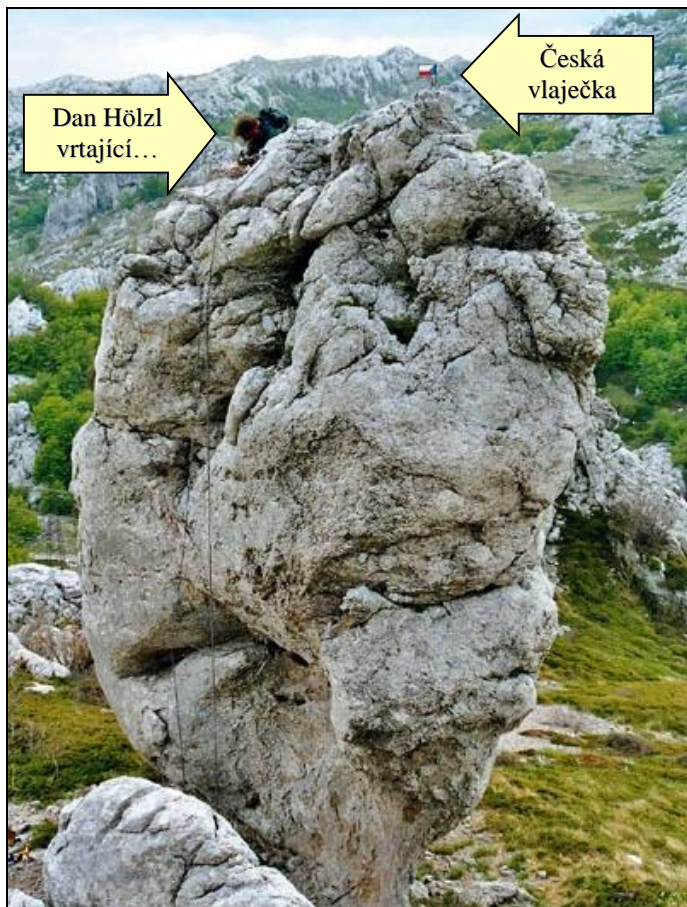
Je vidět, že už před sto lety, s minimem technických pomůcek a vymožeností, dokázali tihle chlapíci velkolepé věci..



Gahlerova věž - snímek pochází z července 1911. Dnes je věž utopená mezi vzrostlými smrky..

V Chorvatsku pěkně po Česku..

Pěkné fotografie z lezecké dovolené v chorvatské Paklenici přivezli **Ivana Ivík Kubešová** a **Dan Hölzl**. Mezi tím vším lezeckým matrošem se kupodivu našlo místo i na jednu vrtačku a pár borháků, takže šťastní Chorvati teď mají opět o nějakou tu cestičku navíc. A Dan neškodil a udělal jim i celou novou věž - Český zvon, včetně vrcholové vlaječky. No není to nádhera?!



Takhle pěkná věž nemohla zůstat bez povšimnutí. Vlaječka už je na svém novém místě, Dan ještě zapisuje cesty..



Radost z vydařené dovolené – **Ivana Kubešová & Dan Hölzl**



Foto archiv Ivíka a Dana

Dr. Rudolf Fehrmann

Rudolf Fehrmann (na snímku) je jednou z klíčových postav počátků lezení v Saských pískovcích. Společně se svým americkým kumpánem **Oliverem Perry-Smithem** vylezli řadu nádherných a přelomových cest. Dnes je pro nás jednoduše nepředstavitelné v čem tehdy lezli na dosud nevylezené a nedostupné věže a člověk musí před jejich odvahou i smélostí hluboce smeknout.



Fehrmann se narodil před 120 lety v úterý 22. června 1886 údajně na zámořském parníku během cesty mezi Evropou a Amerikou.

Zemřel v internačním táboře u Neubrandenburgu. Přesné datum není známo, nejčastěji se uvádí 15.2.1947 nebo 6.3.1948.

S lezením začal v roce 1903 a hned velmi intenzivně. Vyhledával nejen nevylezené vrcholy, ale přelézal i nové těžké směry na již vylezené. Jako první například dostoupil v roce 1904 Chinesischer Turm (V) nebo, o rok později, slavnou Barbarine (VI). Z mnoha prvovýstupů zmiňme třeba Fehrmannweg VI na věž Mönch (1904) nebo obtížnou Südriss VIIb na Dreifingerturm.

Stojí zato, občas zalistovat průvodcem...

Dr. Oscar Schuster

A ještě jedno výročí vztahující se k známému prvovýstupu. Dne 5. června 1917 podlehl v astrachánském lazaretu těžkým nemocem **Dr. Oscar Schuster**. (Některé prameny uvádějí datum 2. či 4.6.1917).

Rozpaky z nové stavby v Tatrách

Červen 2006 je termínem zahájení stavby obrovského areálu s názvem „4Rest Tatry“. Ojedinelý (nejen na Slovensku, ale i v okolních státech) moderní komplex vyrosté v katastru obce Gerlachov, v samém srdci Vysokých Tater. Charakter a zaměření areálu by měl evokovat už samotný název 4Rest. Vyjadřuje 4 základní funkce areálu (residence, congress, spa a sport) s důrazem na oddech (for rest), lokalizaci v horském prostředí (forest) i komplexnost poskytovaných služeb.

Areál budou tvořit dva velké celky: apartmánové horské byty určené na prodej a pěti hvězdičkový hotel včetně kongresového a sportovně-relaxačně-léčebného centra. Součástí bude i vlastní geotermální vrt. Celková zastavěná plocha přesáhne 20.000 m².



4Rest Tatry - Termín zahájení výstavby: 06/2006, termín dokončení apartmánových bytů: 11/2007, kolaudace bytů: 02/2008, konečná kolaudace hotelu a polyfunkčního objektu: 05/2008...

Nové cesty na Sněžníku

V novém horolezeckém průvodci na Tisou, Rájec a Sněžník ještě ani nestihla pořádně zaschnout tiskařská čerň a už se opět rodí nové cesty. V sobotu 3. června 2006 se sešli na Sněžníku pod Jarní **Pavel Kýsa Bechyně**, **Milan Sýkora**, **Roman Tyl** a **Miloš Zahradko**, aby zde vytvořili pár nových cest. Jejich popis najdete v sekci Nové cesty. Tady je náčrt cest, jak nám jej poslal Kýsa:



Sněžník, polověž Jarní - právě se vrtá díra pro stěnový kruh během prvovýstupu Volební čardáš VII..

Foto © 2006 Pavel Bechyně

Oslava narozenin

V sobotu 3. června 2006 byla v Tisé na chalupě u Camba velká oslava narozenin dvou horolezců **Jirky Cikána Nováka** a **Roštiho**. Akce byla skvělá. Kytary, harmonika, flétna a nádherně sladěný alt s basem ostatních zúčastněných – a že nás bylo! Přichystány byly čtyři sudy piva, ale musel se přivést ještě jeden soudek, neboť žízeň byla veliká..

Ráno byla pro hladovce přichystána snídaně na grilu v podobě naložených kuřecích stehýnek..



Pavel Kýsa Bechyně, Praha

David Nehasil na M.V.V.

Koncem května zavítal na Malou Veleňskou věž **David Nehasil** (na snímku) z HO Boletice. Jeho zápis ve vrcholové knize je vcelku strohý:

„Vše“...

Pak k věži vyrazil také **Jan Horáček Horák**, zřejmě zkonfrontovat zdejší matroš s novozélandskou žulou. Dlouho dřímající příroda se však rozhodla rychle dohonit ztracený čas, a tak je už kolem dokola tolik zeleně, že věž nenašel.



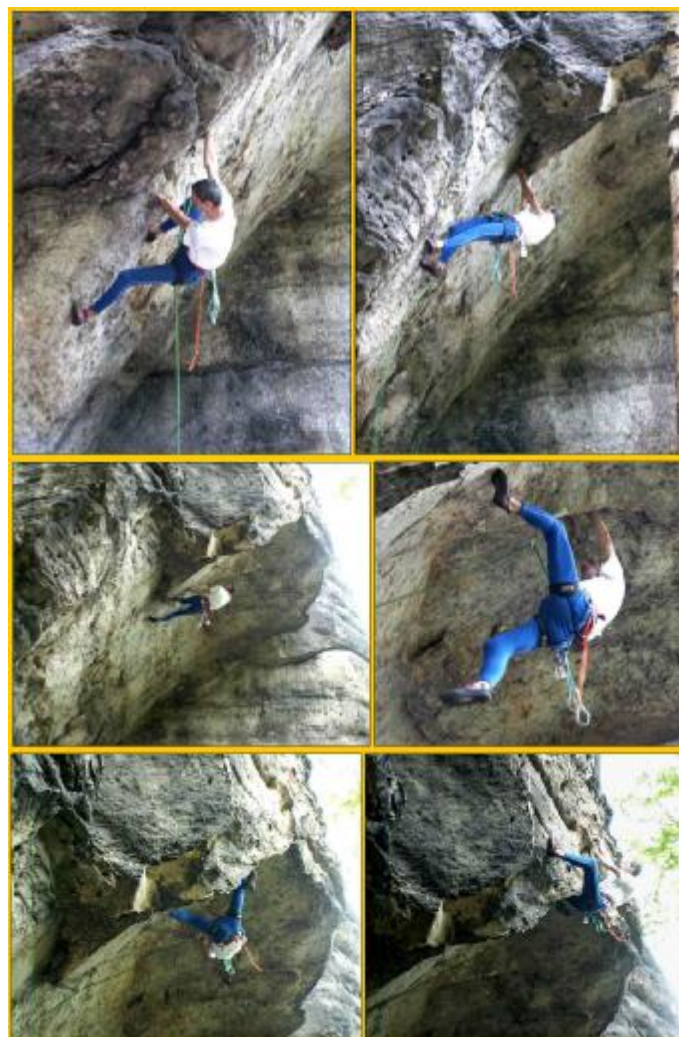
*(Nebo je to jen vizitka zanedbané péče „vlastníka“ věže?!)
(Anebo jen známka nepřilíh dobrého Horáčkova orientačního smyslu?!)*

Výborně rozjetá sezóna

Přestože zima byla dlouhá a jaro dosud deštivé a chladné, na špatný rozjezd si nemůže stěžovat **Jarda Maršík ml.** z Teplic. O prvním červnovém víkendu se mu podařilo vylézt Xc, v pořadí již druhé z jeho osmi letošních desítek. Stylem RP vylezl cestu Krieg der Sterne (Válka hvězd) na věž Nebelturm, oblast Schmilka.



Dobry počín na začátek letošní sezony...



Jarda Maršík v cestě Krieg der Sterne Xc..

-i5-

HOCYBOJ 2006

ZÁVOD HOROLEZCŮ NA HORSKÝCH KOLECH

VÝSLEDKOVÁ LISTINA

Trasa A (132 km): Příchovice - Kořenov - Jizerka - Smědava - Liberec - Malý Ještěd - Petrovice - Krompach - Luž - Křížový Buk - Studený - Rynartice - Jetřichovice - Dolský Mlýn - Růžová - Arnoltice - Labská Stráň.

Trasa B (82 km): Liberec (Hanychov) - Malý Ještěd - Petrovice - Krompach - Luž - Křížový Buk - Studený - Rynartice - Jetřichovice - Dolský Mlýn - Růžová - Arnoltice - Labská Stráň.

Trasa A (6.00 h.)		Oddíl	ČAS
Pořadí	J m é n o		hod:min
1.	Štryncel Pavel	MÚHÚ Team	6:33
2.	Horák Martin	REACTOR Děčín	6:51
3.	Černý Pavel	CAO Děčín	7:04
4.	Chára Jiří	CAO Děčín	7:20
5.	Burda Michal	HO Doprava	7:30
6.	Šafařík Milan	CAO Děčín	7:31
7.	Horyna Petr	HO Doprava	7:32
8.	Jordák Honza	CAO Děčín	7:33
9.	Bicenc Honza	HUDYsport Bynovec	7:57
10.-11.	Litochleb Ríša	HUDYsport Bynovec	8:21
10.-11.	Sedliský Rost'a	HO Doprava	8:21
12.	Uher Jar'da	CAO Děčín	10:18
13.-14.	Hovorka Jiří	Děčín	10:41
13.-14.	Stejskal Jan	Liberec	10:41
15.-17.	Exner Petr	HK Králové Šumavy	10:52
15.-17.	Kašák Jiří	HK Králové Šumavy	10:52
15.-17.	Stehlíková Jana	HK Králové Šumavy	10:52
18.-19.	Horáček Jar'da	HO Doprava	11:02
18.-19.	Vála Michal	HUDYsport Bynovec	11:02

Nedokončili: Kunst Jaroslav, Semík Jaroslav a Strnad Oskar

Trasa B – ženy (7.32 h.)		Oddíl	ČAS
Pořadí	J m é n o		hod:min
1.	Sedliská Pavlína	HO Doprava	7:06
2.-4.	Horynová Jitka	Děčín	7:35
2.-4.	Řeháková Tereza	CAO Děčín	7:35
2.-4.	Sinecká Eva	Děčín	7:35
5.	Bicencová Věra	Děčín	8:57
6.	Matějková Karolína	Děčín	9:28

Trasa B – muži (7.32 h.)		Oddíl	ČAS
Pořadí	J m é n o		hod:min
1.-2.	Chýlek František	Děčín	5:47
1.-2.	Plachý Jiří	Děčín	5:47
3.-4.	Skalický Ivan	Děčín	9:28
3.-4.	Šesták Michal	Děčín	9:28

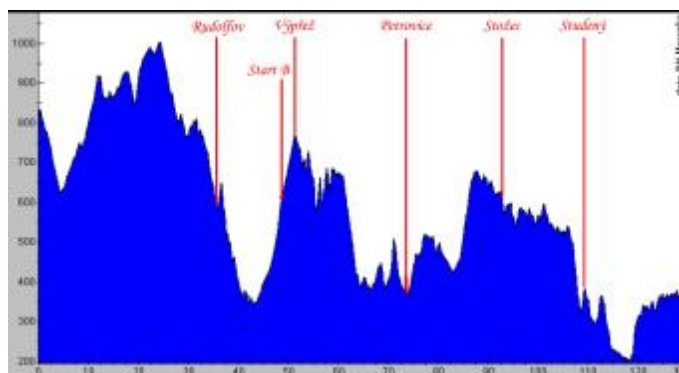
Sponzoři závodu:

HUDYsport, KURsport, Sína Burdová, Jana Štrajtová

Terka Sedliská
Pořadatel závodu

HOCYBOJ 2006

Profil trasy – celkové převýšení 2.975 m



HOCYBOJ 2006

Očima pořadatele...



....vlastně bych měla začít, co je HOCYBOJ. Je to zkráceně HORolezecký CYklistický BOJ. Psal se rok 1994, kdy duchovní otec tohoto krásného a bojovného závodu, Michal „Burdyšák“ Burda, přišel s myšlenkou uspořádat mezi horolezci dálkový „výlet“ na horských kolech. První ročník se jel podle plánované trasy jen s jednou tajnou kontrolou. Jaké ale bylo překvapení při popíjení pivečka v cíli, když se při vyprávění neopakovatelných zážitků zjistilo, že vlastně každý jel jinudy.

Proto už následující rok bylo na trati umístěno pět občerstvovacích kontrol. Jelikož jsou horolezci a jím podobní „exoti“ dost soutěživí, začali se ihned poměřovat. Každý se stal na startu skutečným závodníkem, ať s kamarádem nebo vlastně sám se sebou. Vždyť při štrece 132 nebo 82 kilometrů dlouhé si každý prožije své peklo.

Uskutečnilo se 9 regulérních ročníků (1995-2003), kdy po počátečních blouděních a zápasení s mapou, se výlet pro odolné postupně proměnil v pravý závod. Ročník 2004 a 2005 už se nejel jako závod s kontrolami, ale jen jako vyjíždka kamarádů na kole.

A co v letošním roce? Tady začíná můj příběh.

Jednoho zimního večera mi taťka povídá:

„Hele, toho HOCYBOJe je škoda, nechtěla bys udělat něco pro lidi? Naše generace se už dost nadřela, tak teď je to na vás, ne?“.

Dlouho jsem váhala, ale pak jsem si řekla, jdu do toho.

A začaly přípravy. Vyzvědět na Michalovi důležité informace (za ně ti Michale ještě jednou děkuji), poprosit Vencu, Aničku, Simu a Janu o zajištění kontrol, poprosit Martina o dopravu kol, ukecat sponzory HUDYsport a KURsport o ceny...

Také udělat smlouvu o dodávce pěkného počasí a neustále se modlit, aby všechno klaplo. Nikdy jsem nemluvila před 30-ti člennou skupinou a řeknu vám, měla jsem z toho dost vítr.



Nezačnu koktat? Nezapomenu na něco důležitého? To byla taková moje malá noční můra.



Příchovice, sobota 3. června 2006, 6:00 hodin ráno – je odstartováno..

Naštěstí všechno dopadlo dobře, na startu vyrušoval snad jen Říša Litochleb. V cíli byli všichni hodní, respektive unavení a potleskem odměnili vítěze, sebe i náš pořadatelský tým. Celkem startovalo 32 bojovníků, jim i dalším slibuji uspořádání HOCYBOJE 2007.

P.S. Všem díky, byli jste fajn.

Tereza Sedliská

Původ ctnosti

Horolezec **Jaroslav Lhota** (a také cyklista, letec, vodák..) hledá během svých dalekých cest po celém světě odpovědi na mnohé otázky, které čas od času napadají asi každého. V jednom rozhovoru pro časopis KOKTEJL Lhota řekl:

„Já jsem si asi po patnácti letech cestování začal klást otázky typu, proč jsme všichni takoví, jací jsme. Proč toužíme po spravedlnosti a po pohádkách s dobrým koncem, když ve skutečnosti vyhrávají lumpové a podvodníci. Začal jsem pátrat, jak to vlastně je a jestli je správně chovat se slušně, poctivě a rovně, přestože člověk kvůli tomu žije třeba na nižší hmotné úrovni než ti, kteří podvádějí a kradou a žijí si daleko lépe. Nejprve jsem si přečetl bibli a korán, pak jsem začal studovat východní náboženství a filozofie, ale uspokojivou odpověď jsem nenašel. Až jsem se nakonec dostal ke knize Matta Ridleyho Původ ctnosti. Díky ní jsem si uvědomil, že celý náš svět funguje podle docela jednoduchých pravidel, která jsou obsažena i ve většině náboženství a filozofií, jen jsou obalena spoustou zbytečného balastu...“

Takže až budete balit na rodinou dovolenou a budete přemýšlet, jakou knihu si vzít sebou, berte to třeba jako náš tip..



Tak už jsou venku..

Pro nejzapálenější lezce žádná novina, určitě už mají řádně „podtrháno“. Pro ostatní jen malé připomenutí, že očekávání průvodci na Labák a Tisou jsou již na pultech. Kromě těchto dvou stěžejních oblastí mapují i Bělou, Rájec, Sněžník a Anglický parčík..



Memoriál Karla Blažka 2006

Sraz horolezců v Roklici



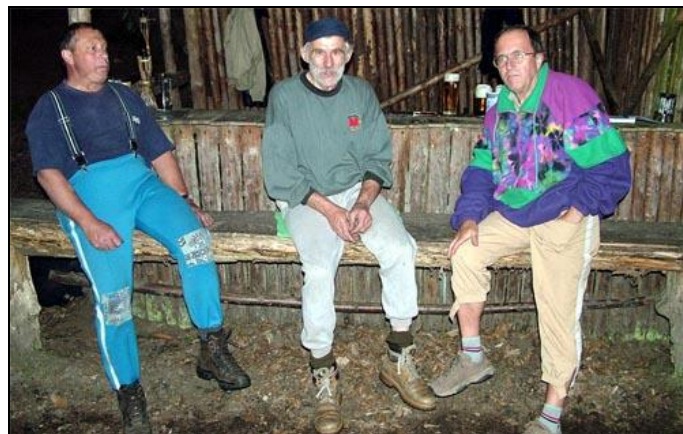
Sraz byl fakt povedenej. Přijeli jsme až v sobotu kolem poledne, postavili stany a doplnili tekutiny, protože, jak známo, cesta z parkoviště od vodárny je dlouhá.. Protože bylo až nezvykle hezky, hned jsme vyrazili do skal.

Něco jsme vylezli, dokonce dali HZ, což bych nečekal, protože to tam chvíli před námi obcházel Franta Žid s kolegou a ti vyzobávali právě HZ (měli jich do té doby už pět!!).

Večer pak klasika - oheň, buřty a pivo, nechyběla ani kytara. Zip měl s sebou dvě milenky (novou přítelkyni a kytaru), a tak čas dělil mezi obě dvě. Pavel Naštický tak měl více práce.

Kolem 23. hod začalo pršet, takže se klasicky zbytek lidí stáhnul na „bar“ a tam se hrálo skoro až do rána..

Ve srazové knize bylo v neděli ráno poslední číslo 68, ale když připočtu i ty, co se „zapomněli“ napsat, bylo to spíš něco přes 70 účastníků..



Večer v tábořišti před „Hostincem u staré lopaty“.
Zleva **Hans Nescheida**, **Karel Bělina** a **Vláša Svítek** st.

Tolik asi k dění na srazu. Důležitý bylo, že v sobotu bylo opravdu nádherně na lezení a večer pohoda, jaká má na srazech být..

Text Petr Jícha, CAO Děčín

Foto © 2006 Jiří Chosé Šťastný, Horoklub Chomutov

XXXI. Zabilkův sraz v Labáku

Od pátku 9. června do neděle 11. probíhal tradiční sraz horolezců v Labáku (tentokrát bez dlouholetého ředitele srazu **Jardy Uhra**, který lítal tou dobou na padáku ve Francii). První cestu vylezli netrpěliví **Pavel Pavouk Černý** a **Jiří Houba Chára** (Vzpomínkovou Villa na Sřín) už v pátek ve 12 hodin..

Více informací a také pár fotografií chystáme do příštího čísla CAO News.

Omezení v Saských pískovcových skalách

Masivy

Na všechny masivy lze lézt celoročně bez omezení, na masiv Königstein pouze "Abratzkykamin" (jiné výstupy na skalní pevnost Königstein jsou zakázány! Povinností je při sestupu slaniť!), Lilienstein – celý západní roh i Großer Zschirnstein, "Südwand" jsou bez omezení.

Rathener Gebiet (oblast Rathen)

Kleiner Wehlturm, Großer Wehlturm, Mittlerer Wehlturm, Taufstein, Basteiwächter: zákaz lezení 1 hodinu před začátkem a během představení ve skalním jevišti Rathen.

Brandgebiet (oblast Brand)

Schinderkopf : každoroční zákaz od 15.1. – do 15.8. z důvodu hnízdění

Schrammsteine (oblast Schrammsteine)

Pinguin, Hundsnaese, Zufallswand: celoroční zákaz

Obrigenwand, Wandwächter, Mittelturm: celoroční zákaz chození ke věžím z přístupové horní pěšiny

Schrammsteinnadel: z bezpečnostních důvodů je doporučeno na vrcholovou jehlu nelézt (vrch. kniha i slaňák přemístěny na předvrchol)

Neptun: každoroční zákaz od 15. 01. – 15. 08. z důvodu hnízdění

Schmilkaer Gebiet (oblast Schmilka)

Rauschenkopf, Abendturm, Totensteiner Nadel, Dornröschen, Lange Wand, Wand am Kipphorn: celoroční zákaz chození ke věžím z přístupové horní pěšiny

Wurzelwarte, Hennefels, Coschrylenturm, Sommerturm, Winterturm: každoroční zákaz od 15.2. – 15.7. z důvodu hnízdění

Affensteine (oblast Affenstein)

Rollenturm: celoroční zákaz chození ke věžím z přístupové horní pěšiny (Affensteinpromenade)

Kleiner Zschand (oblast Kleiner Zschand)

Försterlochturm: celoroční zákaz

Winterbergwächter/údolní strana, Prinz Karneval, Herberfels, Seife: zákaz dělání prvovýstupů

Großer Zschand (oblast Großer Zschand)

Kleiner Turm, Adlerlochturm, Wobstspitze, Schwarzschluchtenturm, Schwarze Spitze, Litfaßsäule, Hirschsuhlenturm: celoroční zákaz Richterschluchtkopf, Kleines Jortanshorn, Weberschluchtwächter, Zweifreundespitze, Hinterer Hickelturm, Thorwaldwand: celoroční zákaz chození ke věžím z přístupové horní pěšiny

Goldsteigsäule, Richterschluchtkopf, Richterschluchtkegel, Richterschluchtturm, Spätes Horn, Kleines Jortanshorn, Scharhenturm, Weberschluchtwächter, Adventspitze, Löbnitzturm, Zweifreundespitze, Sandschlüchthorn, Bergfreundschaftskegel, Zeichengrundturm, Langes Horn, Hinterer Hickelturm, Krampus, Tarzan, Pfingstein, Thorwaldwand: celoroční zákaz chození ke věžím z přístupové horní strany

Grottenwächter, Grenzwand, Spätes Horn, Bergfreundschaftskegel, Auerhahnwand: každoroční zákaz od 15. 2. – 15. 7. z důvodu hnízdění

Goldsteigwächter, Meilerstein, Waldgeist, Goldsteighorn, Richterschluchtkopf, Richterschluchtkegel, Richterschluchtturm, Schwarze Zinne, Christelschluchtnadel, Zeichengrundspitze, Zeichengrundturm, Unterer Hickelturm, Vorderer Hickelturm, Langes Horn, Hinterer Hickelturm: každoroční zákaz od 15. 2. – 1. 4.

Hickelkopf, Dreiwinkelgrundturm/severní strana: zákaz prvovýstupů

Wildensteiner Gebiet (oblast Wildenstein)

Slawe: celoroční zákaz (PS: kdysi jsem na ní byl, nevýznamná. Prcek)

Yeti, Regenstein, Keil: celoroční zákaz chození ke věžím z přístupové horní pěšiny a všechny náhorní cesty

Hausbergwächter: každoroční zákaz od 15. 1. – 15. 4.

Großsteinnadel, Eremit: každoroční zákaz od 15. 2. – 15. 8. (hnízdění)

Gebiet der Steine (oblast Pffafenstein)

Barbarine: celoroční zákaz lezení (z důvodu nebezpečí zřícení věže a pro zmaření provedené sanační práce).

Hlídaní a opatrování mláďat Sokola stěhovavého horolezci je organizováno přes sekci ochrany přírody a životního prostředí SBB.

SBB žádá všechny horolezce**, aby tato omezení respektovali a dodržovali je!

** to se hlavně týká sběračů vrcholů **Pavla Henkeho** a **Jéni Paula**

Vladislav Prcek Nehasil, HO Boletice

Nic Sellars v Labáku

Američan **Nic Sellars** (na snímku) je vcelku známý všestranný lezec. Svou univerzálnost dokázal při své nedávné cestě po Evropě – RP přelézal cesty až do 8c+, v Británii se nezalekl cest za E9 a přidal několik boulderů klasifikace 8A. Začátkem května okusil také několik našich oblastí.



V Labáku obdivoval kaňon Labe a nádhernou přírodu, překvapily ho nezvykle málo jištěné cesty na pravém břehu a liboval si, jak lacině tady máme pivo.

Na levém břehu vylezl např. cestu Vodní svět Xa na masiv Černého Petra, na pravém vyzkoušel na Prezidenta Lost Arrow Xa nebo pověstnou spáru Big Wall VIIIc...

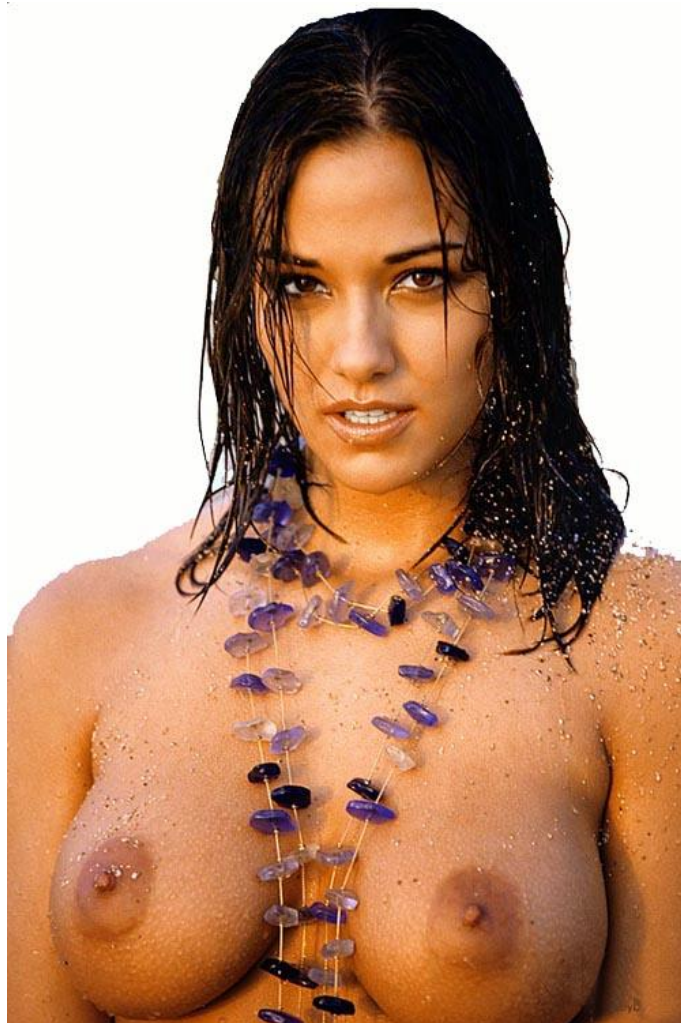
Jubilea v měsíci červnu

V tomto měsíci oslaví kulaté 35. narozeniny **Roman Sadilek** z HO Český Ráj.

Přejeme dny plné sluníčka a pohody ve skalách.

Redakce CNs

Nu, a ještě něco pro **Jonáše** :o)



Vybrali a vhodnost posoudili kamarádi z oddílu..

VÝROČÍ

ČERVEN 2006

- 2.6. Miroslav Dunovský, CAO Děčín
- 2.6. Jaroslav Kuchta, CAO Děčín
- 6.6. Jiří Zott Svoboda, HO Boletice
- 10.6. Zdeňka Myšíková, CAO Děčín
- 10.6. Miluše Palušová, CAO Děčín
- 15.6. Roman Veselý, CAO Děčín
- 18.6. Roman Sadílek, HO Český Ráj
- 19.6. Jiří Prause, HO Dolní Žleb
- 24.6. Dan Haspra, CAO Děčín

Všem oslavencům blahopřejeme a přejeme - hodně sluníčka, smíchu, okamžiků štěstí a splněných snů..

-iS-

ČEKÁ NÁS...

KALENDAŘ AKCÍ CAO DĚČÍN

*Není důležité vyhrát
ale zúčastnit se...*

- 21.6. Letní Silvestr - akce CAO, VIII. ročník. Oslava nejdelšího dne a nejkratší noci. Starý skandinávský zvyk. Rest. U Kosti v Dolním Žlebu, sraz v 19.00 hod.
- 24.6. XIII. Babylonský triatlon 2006. Doksy - areál TJ Termit. 9.30 prezentace, 11.00 start. Info Škálová
- 25.6. Lužické Sedmistovky – závod na MTB pro náročné. Pořádá HK Varnsdorf.
- ?? ALPINIÁDA – Rocking. Letos podle změněných pravidel, pravděpodobně ve Vysokých Tatrách. Nutno zjistit si termín! pořádá ČAK Praha, info Šlechta
- 15.7. Skalní muž. Zajímavý dvojboj – lezení a konzumace tekutin, pořádá HO Český Ráj
- 07/08 Individuální akce a dovolené..

(Kalendář akcí má pouze informativní charakter. Redakce nemůže ručit za jejich konání ani termíny. Je tedy v osobním zájmu každého zájemce o účast kontaktovat pořadatele a domluvit se na podrobnostech přímo s ním.)

V příštím čísle CAO News

- Významné lezecké výročí
- Ohlédnutí za tradičními srazy horolezců
- Malá chuťovka pro zasloužilé Quakery
 - Další nové cesty
- Nebudou chybět pravidelné rubriky
- a samozřejmě mnoho dalšího...

Nezapomeň!

Příští číslo CAO News vychází již 12.7.2006!

CAO News

Horolezecký časopis severočeského regionu

Telegraficky:

- Jen těsně před uzávěrkou CNs vyšla nová **MONTANA**. Příjemně silný sešit (další stránky navíc!!) slibuje hodně zajímavého čtení a informací..
- **Rostislav Sedliský, Michal Burda** a **Jaroslav Uher** opět vyrazili za létáním a lezením do Francie..
- Zřejmě tímtež se, pro změnu v Itálii, zabývá už několik dní **Lukáš Chalupický** z Teplíc..
- Velký dík za znovuzkřížení HOCYBOJe patří **Terezce Sedliské**. Zajistit akci podobného rozsahu není žádná sranda a navíc Terka přislíbila i zorganizování příštího ročníku. Takže za všechny zúčastněné veliké díky!
- Veleúspěšný rok se rysuje pro horolezecký klub CAO Děčín. V březnu přešel **Rost'a Štefánek** cestu Bimbaluna 9a/9a+ (nejtěžší cesta kdy přežená Čechem), **Ivan Náhlík** vystoupil minulý měsíc bez kyslíku na Cho-Oyu a **Pavel Pavouk Černý** je před dokončením kompletu všech saských vrcholů (to se ještě žádnému Čechu nepodařilo). Když k tomu připočteme sportovní úspěchy **Ilony Škálové**, bude to opravdu rok s velkým R..
- V Jizerských horách na Zahradní stráni v masivu Ořešníku skončilo bohužel neúspěšně hnízdění sokolího páru. Hnízdo bylo zřejmě vypleněno přirozenými nepřáteli dravců. Správa CHKO Jizerské hory okamžitě zrušila uzávěru pro lezení a **Jiří Hušek** o tom ihned informoval lezce. Díky moc za takto zatím mnohde neobvyklý a rozhodně příkladný přístup!

Heslo na tento měsíc:

Vlád se mění, CAO News zůstává..



Šťastné návraty přeje za celou redakci CAO News

Jiří Houba Chára

UPOZORNĚNÍ PRO ČLENY CAO DĚČÍN

ČLENSKÁ SCHŮZE PROBĚHNE VE STŘEDU 5. ČERVENCE 2006
OD 18.00 HODIN, V RESTAURACI NA KOCANDĚ V DĚČÍNĚ III...

NA PROGRAMU BUDE:

LEZENÍ, LEZENÍ A ZASE LEZENÍ ..

TĚŠÍM SE NA SETKÁNÍ S VÁMI!